

令和六年度

# 入学のしおり

—新入学児童保護者説明会—



**横浜市立和泉小学校**

※1年間を通して保管していただき、必要に応じて確認をして下さい。

# 横浜市立和泉小学校新入学児童保護者説明会

## 次 第

- 1 学校長あいさつ
- 2 入学式について
- 3 入学前に身につけておきたいこと
- 4 準備するもの
- 5 入学してからの生活
- 6 給食について
- 7 健康について
- 8 安全について・登下校について
- 9 就学援助制度について・給食費について
- 10 個別支援級 入学説明会について



2月7日（水）15時～

- 11 質疑応答
- 12 PTAからの説明
- 13 放課後キッズクラブ・たけの子クラブ（学童）の案内

※ 14時00分～14時30分 防災キットの代金支払い

※ 説明会終了後 一括購入品・給食帽子の購入

# 1 入学に際しての説明

## (1) 入学式について

### 1 日時・内容 令和6年4月8日(月)

- 受付 9時20分～9時50分(各教室前)  
入学式 10時00分～ (体育館)  
入学式終了後、記念写真撮影(児童・担任・校長)をします。  
※11時30分頃終了予定です。

## 2 持ち物

- (ア) 就学通知書(はがき)  
(イ) 上履き(保護者・児童ともにご用意ください。)  
(ウ) ピンクの封筒(児童カード・児童保健調査票・心臓病調査票・歯科保健調査票)  
※クラスは空欄  
(エ) 教科書・プリントを入れるもの(ランドセル)  
(オ) 道具箱(中身については【P4 道具箱に入れるもの】をご参照ください。)  
(カ) ハンカチ、ティッシュ

## 3 受付(手続きの順序) ※東・・・池・体育館側(さかな門) ※西・・・飼育小屋側(うさぎ門)

- (ア) 東西門でクラス名簿をお渡しします。お子様が何組かをお確かめください。  
(イ) 1年生が使用する昇降口は「東」になりますので東昇降口よりお入りください。付き添い・入学式に参加できる保護者の方は2名までとなります。  
(ウ) 靴箱の位置を確認し、名前の書いてあるところに、お子様の靴を入れてください。保護者の方は、保護者用の靴箱をお使いください。  
(エ) 階段を上がり、3階の1年生の教室へ進んでください。  
各クラスの受付(各教室前)でお子様の名前を申し出て、就学通知書、ピンクの封筒(児童カード・児童保健調査票・心臓病調査票・歯科保健調査票)を提出して下さい。  
(オ) 持参していただいたお道具箱を教室後ろのお子様のロッカーの中に置いて、配布された教科書・プリントはランドセルの中に入れて下さい。  
(カ) 保護者の方は、お子さんのランドセルを持っていただき、式場(体育館)へ移動し保護者席でお待ちください。

## 4 その他

- (ア) 入学式当日病気等で来られない場合は、9時20分までに、必ず学校へご連絡をお願いいたします。(TEL 803-0023)  
(イ) 入学式までに転居をなさる等の事情で本校に入学しない場合は、速やかに副校長までご連絡ください。

## (2) 入学前に身につけておきたいこと

- 1 返事やあいさつができるようにしましょう。  
(朝夕のあいさつ、ありがとう、ごめんなさい、お願いします 等)
- 2 自分の身の回りのことは、自分でできるようにしましょう。
  - ・身支度（服の脱ぎ着を自分でする 靴を正しく履く 等）
  - ・学習用具の管理（自分のものかどうかがわかる 整理整頓 等）
  - ・正しい食事の仕方（はしやスプーンを使える）
  - ・雨具の始末（傘をたたむ）ができる。
- 3 トイレに行きたい場合や体調不良の場合には、その旨を自分から伝えられるようにしましょう。
- 4 トイレの使い方が正しくできるようにしておきましょう。
  - ・ノックする。
  - ・戸をしめる。
  - ・手で押して水を流す。
  - ・手を洗う。
- 5 学校生活のリズムに合わせた生活ができるよう、就寝、起床、食事などの時間を一定にしましょう。
- 6 着席をして、お話を聞いたり、ある程度の活動をしたりできるようにしましょう。
- 7 学校までの通学路を守って、安全に一人で行き帰りできるようにしましょう。
  - ・通学路の危険箇所を確認してください。
  - ・学校の東門（さかな門）と西門（うさぎ門）のどちらの門から出入りするのかわかを確認しておいてください。
- 8 自分の名前は、読み書きできるようにしておきましょう。

### ( 3 ) 準備するもの

#### 1 服装や持ち物について (※すべての持ち物に名前を付けてください。)

##### (ア) 服装

活動しやすく、自分で簡単に着替えができるもの。ハンカチなどを入れるポケットがあると便利です。

##### (イ) 上ばき

バレエシューズ (何色でも可、かかとに苗字を記入。つま先には相手から見て読めるように名前を記入。)

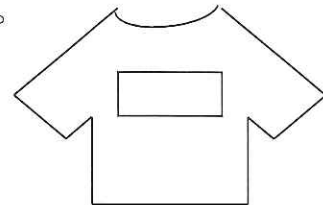
##### (ウ) 体育着

紺のクォーターパンツ・白シャツ (半袖)

赤白帽子 (あごひも・ひさしのついたもの)

※お子さんの状況や体調によって、肌着は着用したままでかまいません。ただ、運動で汗をかいたあとに汗冷えをして風邪をひいてしまうことも考えられますので、替えの肌着などの対策をお願いします。

背中に名前 (苗字) を  
平仮名でつける。



#### 2 入学時に必要な学用品について

##### (ア) 教科書 無償配布 (国語・算数・音楽・図工・書写・生活・道徳)

※入学式当日に配布いたします。

##### (イ) 一括購入するもの (本日、説明会終了後に購入いただきます。)

学習帳 (国語、算数)
連絡帳
連絡袋
お道具箱 (大 ブルー)
歌集 歌はともだち
生活科 探検バッグ
油性ネームペン
油粘土・粘土ケース
給食用白衣の帽子
氏名印 (学校保管となります。)

\* 一括購入品につきましては、記名の上、入学式当日に教室までお持ち下さい。

\* 入学式の記念写真の購入希望については、入学後に別途お知らせいたします。

\* 欠席連絡をする際、連絡帳の受け渡しをお願いできる人を2名決めていただき、連絡帳の最終ページにご記入ください。

(ウ)家庭で準備するもの (一つひとつに名前を付けてください。)

- ランドセル
- 筆箱・・・箱型 えんぴつ (Bか2B、5本程度) と赤えんぴつ1本  
消しゴム(四角いもの)を入れる。
- 下じき (A4)
- 道具箱に入れるもの (箱のみ一括購入です。)  
芯型色鉛筆 (クーピー等) 12色  
パス 16色 (ぬりやすいもの)  
おりがみ  
セロハンテープ  
はさみ  
のり (ヤマトのり:チューブではなくカップ入りのもの)  
みずのりかスティックのり
- 粘土板・粘土ペラ (今まで使っていたもので結構です。)
- 体育着 □体育着袋
- 上履き □上履き袋
- 給食用の袋 (給食用マスク、給食用の口ふきタオルを入れておく。)
- 雑巾 1枚
- 洗濯ばさみ (ひもつき) 2個
- 手さげ (縦33cm×横23.5cm×高さ7cmの道具箱が入る大きさ)

無地のものが望ましいです。

\*昨年度より、個人持ちの白衣の使用も可能となっております。必要に応じてご用意ください。

\*この他、夏休み明けより鍵盤ハーモニカを使います。すでにお持ちの方は、それを使用してください。お持ちでない方は、吹き口を購入し、学校の共用楽器を使用するか、新たに鍵盤ハーモニカを購入いただくこととなります。鍵盤ハーモニカの使用開始時期、購入のお知らせについては、学年だよりでお知らせいたします。

(ご家庭で用意していただくときの参考に・・・)



## (4) 入学してからの生活

### 登校について

- ・通学路を守って登校して下さい。学校の開門時間に合わせて8時15分から8時25分の間に登校して下さい。

### 下校について

- ・担任が門まで引率します。門からは近くの友だちと下校しますので、帰り道が心配な方は、しばらくの間、お迎えをお願いいたします。
- ・下校は、まっすぐ家に帰ります。直接習い事などに行くことはできません。
- ・下校時刻は下記のようになります。

**4月11日(木)までは 4校時終了後、12時20分頃下校**

**4月12日(金)からは、給食終了後、13時15分頃下校の予定です。**

**5校時開始時期につきましては、学年だより、学校だよりでお伝えさせていただきますので、そちらをご確認下さい。**

## (5) 給食について

### 1 開始

4月12日(金)

### 2 準備するもの

- 給食用口ふきタオル
- 給食用マスク (記名を忘れずに)
- 給食袋 (タオルやマスクなどを入れる袋)
- 給食帽子

### 3 給食費

月額4,600円 (年額50,600円 5月から翌年3月までの11回払)

### 4 給食指導

- ・健康を考えて食事をする態度を身につけます。
- ・食事について正しく理解し、望ましい習慣を身につけます。
- ・食事時間は20分程度。(はじめは、ゆったりと時間を取るようにします。)
- ・自分たちで配膳や片づけを行います。
- ・食事のあいさつをみんなでそろってします。

### 5 その他

- ・白衣の脱ぎ着など、自分のことは自分でできるようにしておいてください。
- ・病気やアレルギーなどで食事制限のある場合は事前にお知らせください。
- ・当番の週は休み前に白衣を持って帰ります。洗濯後アイロンがけをお願いいたします。
- ・白衣、帽子、袋の簡単なほころびやゴムの伸び、ボタンのはずれは、ご家庭で直していただけると助かります。

## 2 健康について

### 入学の前に

- 1 健康的な生活習慣（睡眠、食事、排便、洗顔、歯磨き、手洗い）を身につけよう。
- 2 就学時健康診断で、（治療のおすすめ）があった場合は、受診しましょう。

### 入学してから

#### 1 登校前の健康観察について

- 朝の健康観察は大変重要です。いつもと様子が違うような場合は、体温を計りしばらく様子を見た上で、登校の可否についてご判断ください。
- 欠席の場合は、**連絡帳**（連絡袋に入れて）を使って担任にお知らせください。（ただし、やむをえない場合は、8時25分までに電話で学校へご連絡ください。）
- 遅刻、早退のときには理由を必ず担任に連絡してください。欠席同様、原則として、連絡帳での連絡をお願いいたします。また、遅刻の場合は、事故・犯罪防止上、学校まで送っていただくようお願いいたします。その際、各教室で担任に直接お引き渡しください。早退の場合は、学校まで保護者のお迎えをお願いいたします。遅刻同様、各教室で担任、または保健室から直接引き渡しをいたします。

#### 2 学校からの連絡について

- お子様の健康状態によっては、お迎えをお願いすることもございます。  
**緊急の場合に必ず連絡のとれる電話番号**を学校にお知らせください。
- 連絡先や携帯電話の番号が変更になった場合は、連絡帳等で担任にお知らせください。
- 下校時以外に一人で帰宅させることはありません。

#### 3 健康管理について

- 入学後は新しい生活（時間、環境、友人）のため、心身共に疲労します。帰宅後は、ゆっくりと休ませてください。また、食事や入浴時にお話を聞いてあげるなど、心の休養もさせてください。
- 学校生活にあった生活習慣を心がけてください。  
起床時から登校まで、また帰宅後から就寝までの生活リズムを考えて、健康的な学校生活が送れるようご協力ください。

#### **健康手帳について**

- 定期健康診断やその他の検査・検診の結果は、「健康手帳」でご家庭にお知らせします。健康手帳は6年間のお子様の健康状態を記録した大事な手帳です。ご家庭に返されたときは、必ずお読みになり確認後、担任まで提出してください。



## 学校感染症と出席停止について

- 下記の病気は学校感染症のため出席停止になります。医師より出席停止の指示がありましたら、すぐ担任にお知らせください。
- 病気が治り医師より登校開始の許可がでましたら、保護者が学校から配布される治癒届に記入し、担任に提出してください。(医師のサイン等は必要ありません。)
- 出席停止の期間中は欠席扱いになりません。

### 学校感染症と出席停止の期間の基準

(学校保健安全法施行規則第19条 令和5年5月8日改訂)

	病名 (潜伏期間)	出席停止の基準
第一種	感染症予防法に規定される1類・2類感染症(結核をのぞく) エボラ出血熱、ペスト、など11種	治癒するまで
第二種 学校で流行しやすい飛沫感染をする感染症	新型コロナウイルス	発症した後5日を経過し、かつ、解熱した後1日を経過するまで
	インフルエンザ	発症した後5日を経過し、かつ、解熱した後2日を経過するまで
	百日咳	特有の咳が消失するまで、または、5日間の適正な抗菌性物質製剤による治療が終了するまで
	麻疹【はしか】	解熱した後3日を経過するまで
	流行性耳下腺炎【おたふくかぜ】	耳下腺、顎下腺または舌下腺の腫脹が発現した後5日を経過し、かつ、全身状態が良好になるまで
	風しん	紅斑性の発しんが消失するまで
	水痘【みずぼうそう】	すべての発しんが痂皮化するまで
	咽頭結核熱	主要症状が消退した後2日を経過するまで
	結核	病状により、学校医その他の医師において感染の恐れがないと認めるまで
	髄膜炎菌性髄膜炎	
第三種	腸チフス、パラチフスコレラ 腸管出血性大腸菌感染、細菌性赤痢 急性出血性結核炎、流行性角結膜炎	病状により、学校医その他の医師において感染の恐れがないと認めるまで
	その他の感染症*	学校で通常見られないような重大な流行が起こった場合に、その感染拡大を防ぐために、必要がある時に限り、学校医の意見を聞き、校長が第三種の感染症として緊急的に措置をとることができる。

\*その他の感染症については感染症胃腸炎(ノロ・ロタ・アデノ)、マイコプラズマ感染症、溶連菌感染症などは学校でよく聞く感染症です。出席停止基準は「病状により、学校医その他の医師において感染の恐れがないと認めるまで」です。

## 日本スポーツ振興センター加入について

- 日本スポーツ振興センターは学校管理下における児童のけがや病気の治療について見舞金を支給する制度です。本校では全員加入をお願いしています。掛け金は児童一人につき年間460円です。集金については、後日お知らせいたします

### 事故発生

- ① 学校より用紙(医療の状況等)をもらう。  
※医療保険診療で、医療費総額500点(5,000円)以上の場合のみ適用。
- ② 医療機関で用紙を記入してもらい、学校へ提出する。
- ③ 学校より給付金を受け取り、領収書を提出する。

## 学校医について

○ 本校の学校医は次の方々です。健康診断や健康相談でご指導をいただきます。

科目	氏名	住所	電話番号
内科	服部 欽哉	和泉中央南1-10-37 2F はっとり小児科	804-4153
歯科	細谷 秀樹	和泉町5753 細谷歯科医院	804-2565
眼科	金井 光	和泉中央南1-10-37 1F カナイ眼科	806-4058
耳鼻科	鯨井 和朗	和泉中央北2-2-27 くじらい耳鼻科	801-2060
薬剤師	三井 敦子	泉区和泉中央北2-2-29 なの花薬局いずみ店	802-8881

## その他

○お知らせのプリント等は、必ずお読みください。特に4月から6月は、健康診断や各種の検査が続きます。

○**児童保健調査票・心臓病調査票・歯科保健調査票**は、お子様の健康状態や病歴を把握し、健康診断や日常の健康管理、または事故等の緊急時に使用する大変重要な物です。同封の記入例を参考にして正確に記入していただき「個人カード袋」(ピンク)の封筒に入れて、入学式の日に受付にご提出ください。

○病気やアレルギーなどで配慮することがある場合には、事前にお知らせください。

## 3 安全について

○和泉小学校では毎年、地震・火災避難訓練、不審者対応訓練、緊急時引き取り訓練、そして地域防災訓練などを行っています。また、遠足や校外学習での地震対策マニュアルも作成しております。実際に暴風警報が発令された際や、震度5強以上の大きな地震が起きた際には、登校前・登下校途中・在校中などの時間帯に応じて、休校・引き取り・留め置きといった措置をとります。それに応じた対応マニュアル、引き取りをされる方をご記入いただく用紙などは後日配布いたします。見える場所に掲示するなどして、保管してください。

○安全を守るために、決められた通学路を守って登下校できるようにしてください。

○本校では児童登校後、防犯の都合上、東西門を施錠しております。8時25分以降に入られる方は、正門をご利用ください。

## 参考資料

### 【就学援助制度について】

#### ※詳細は入学式時に配布されるお知らせをご確認ください。

横浜市では、お子さんを小・中学校へ通学させるのに経済的な理由でお困りの方に対して学用品費・修学旅行費・給食費などを援助し、お子さんの就学を奨励する制度を設けています。

申請書など制度の詳細を紹介した「就学援助制度のお知らせ」（申請書）は、入学式当日の配布物の中に同封いたします。援助を希望し申請される方は、説明・記入例をよくお読みの上、記入し、指定された期日（第1次締切：4月下旬頃を予定）までにご提出ください。

#### ●援助を受けられる方

①生活保護を受けられなくなった方（世帯変更による廃止を除きます。）

※現在生活保護を受けている方は、修学旅行実施学年時（6年生）の修学旅行費のみ可

②児童扶養手当を受けている方（支給開始月が年度途中の場合、認定期間が変わります）

※児童手当・特別児童手当とは異なります。

③その他経済的にお困りの方（所得制限があります。）

#### ※参考（令和5年度）

③における認定基準：同一世帯（同一居住・同一生計）全体の所得が次の限度額以下の方

世帯人員	2人	3人	4人	5人	6人	7人	8人
総収入 (目安)	368 万円	434 万円	485 万円	550 万円	608 万円	678 万円	731 万円
総所得	250 万円	303 万円	344 万円	396 万円	442 万円	500 万円	548 万円

何かご不明な点等ございましたら、

横浜市教育委員会

「全般」については 学校支援・地域連携課 就学係 TEL 671-3270

「給食費」については 健康教育課 給食係 TEL 671-3696・4159

横浜市立和泉小学校 事務室 TEL 803-0023

までお問い合わせください。