

令和3年8月27日

保護者の皆様へ

横浜市教育委員会  
横浜市立新吉田第二小学校  
校長 土屋 俊朗

## **感染拡大防止のための臨時休業並びに9/1からの分散登校での教育活動再開について**

保護者の皆様には、日頃より横浜の教育の推進に対して、ご理解とご協力をいただき、心より感謝申し上げます。

この度の新型コロナウイルス感染拡大の状況を受けて、横浜市立学校は8月31日まで臨時休業とすることにいたしました。なお、その間、就業等の理由により、どうしても家庭での対応が困難な場合に限り「緊急受入れ」を実施します。

### **臨時休業期間**

**8月27日（金）～8月31日（火）まで**

- ※ 健康観察を毎日実施してください。
- ※ 別紙「臨時休業中の健康観察の実施について(お願い)」をご確認の上、「ロイロノート・スクール」を活用して健康観察の結果をお知らせください。
- ※ 「緊急受入れ」は8:15～12:20です。保護者の方が学校まで送ってください。受付は、保護者の方が8:10～8:20の間に済ませてください。  
(8/27～8/31の「緊急受入れ」については、申し込みを終了しています。)

先日(8/25)本校ホームページに「新型コロナウイルス感染拡大防止のための臨時休業についてのお願い」を掲載し、その中で9月1日(水)からの教育活動再開についてもお知らせいたしました。その後(8/26)、感染拡大の状況を受けて、横浜市立学校は9月1日(水)から13日(月)までは**分散登校・短縮授業にて教育活動を再開する**との方針が、横浜市教育委員会より示されました。

つきましては、分散登校期間について、本校は次のように対応いたします。先日のお知らせから変更となりましたこととお詫びいたしますとともに、保護者の皆様のご理解とご協力をお願い申し上げます。

- ※ 8/25に本校ホームページに掲載した「新型コロナウイルス感染拡大防止のための臨時休業についてのお願い」は、削除いたしました。

### **分散登校期間**

**9月1日（水）～9月13日（月）まで**

#### **分散登校について**

- 感染予防のため、学級を二つのグループ(出席番号の前半と後半)に分けて、一日交替で登校します。登校日は、**登校予定表**でお確かめください。
  - ・きょうだいで同じ日に登校したい場合は、8/31(火)12:00までに電話にてご相談ください。  
(新吉田第二小学校 電話 045-592-6905)
- 給食あり、5校時終了後14:30下校といたします。
  - ・この期間は、1年生もすべて5校時までといたします。
  - ・放課後キッズクラブ「区分2」に登録している児童は、14:30からキッズの利用が可能です。
- 通常通り登校班で登校します。
- 児童による清掃は、この期間は行いません。
- 活動は学級単位とし、全校や学年での活動は行いません。
- タブレットPCを持ち帰り、家庭での学習に活用することがあります。

### 登校予定表

・出席番号の前半と後半で二つのグループに分けて、一日交替で登校します。

日にち	曜日	グループ	学校で学習	家庭での学習
1日	水	A	※前半	
		B	※後半	
2日	木	A	○	
		B		○
3日	金	A		○
		B	○	
6日	月	A	○	
		B		○
7日	火	A		○
		B	○	
8日	水	A	○	
		B		○
9日	木	A		○
		B	○	
10日	金	A	○	
		B		○
13日	月	A		○
		B	○	

### 分散登校 グループ

・表内の番号は出席番号です。

	Aグループ	Bグループ
4組	1年生	3・4・5年生
1年1組	1~17	18~34
1年2組	1~18	19~36
1年3組	1~18	19~37
2年1組	1~17	18~35
2年2組	1~17	18~35
3年1組	1~18	19~36
3年2組	1~19	20~37
4年1組	1~14	15~29
4年2組	1~14	15~29
4年3組	1~14	15~28
5年1組	1~19	20~38
5年2組	1~18	19~37
6年1組	1~19	20~38
6年2組	1~19	20~38

※9月1日(水)について  
 Aグループ 8:30~10:00  
 (登校 8:10~8:20)  
 Bグループ 10:45~12:15  
 (登校 10:25~10:35)

緊急受入れ

9月1日(水) ~ 9月13日(月)まで

**対象** 1~3年生及び個別支援学級(全学年)の児童のうち、保護者の就業やその他の理由により、どうしても家庭での対応が困難な場合

※ 上記以外で、家庭で過ごすことが困難な場合はご相談ください。

**受付** 8:10~8:20 職員玄関にて行います。

※ Aグループ・Bグループを問わず緊急受入れに参加する日は、この時間内に保護者と児童と一緒に受付をしてください。

**終了時刻** 14:30

※ 放課後キッズクラブ「区分2」に登録している児童は、14:30からキッズの利用が可能です。

○緊急受入れに参加する児童は、自分の学級で授業に参加します。

・例えば、前半グループの子が翌日「緊急受入れ」に参加する場合、同じ授業を受けることとなります。

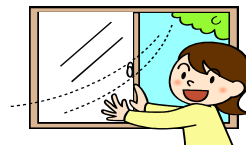
○児童の受入れが「緊急性を伴うもの」であることをご理解ください。上記のように自分の学級で過ごしますので、緊急受入れに参加する児童が多いと分散登校の意味がなくなります。家庭学習の日は、できる限り自宅で学ぶようお願いいたします。

- 保護者の送迎をお願いいたします(自家用車による送迎は不可です)。健康状況等を確認しますので、上記の受付時間内に必ず保護者の方とお子様と一緒に受付を済ませてください。
- 途中からの参加はできません。給食の提供は行います。ただし9/1(水)は給食がないため、お弁当をもたせてください。
- 申し込みは「電子申請システム」にて行います。メール配信をご確認ください。  
本日(8/27)から8/30(月)の12:00までに申し込んでください。給食の食数を把握する関係上、この期間内をお願いいたします。
- 「緊急受入れカード(9/1~9/13)」を本校ホームページに掲載します。印刷してご記入の上、緊急受入れの初日に受付にてご提出ください。ご用意できない場合は、初日に受付にて保護者の方にご記入いただきます。体調不良等の場合は速やかに迎えに来ていただくため、確実に連絡が取れる職場等の緊急時連絡先をご記入ください。
- 毎朝検温し、健康状態に異常がないことを確認して「健康観察票」(夏休み前に配付した黄色の用紙)にご記入の上、お子様に持たせてください。健康観察票の未提出や咳などの症状が見られる場合は、受入れできません。
- ご家族に発熱等の風邪症状がある場合も、受入れできません。
- 申し込んだ日の緊急受入れを取り消す場合は、電話にてご連絡ください。

## その他

○9月1日(水)の持ち物は、次の通りです。

- ・夏休みの課題
- ・健康観察票(夏休み前に配付した黄色の用紙)
- ・マスク
- ・水筒
- ・汗拭きタオル
- ・上履き
- ・(「緊急受入れ」参加児童…弁当、学習できるもの)

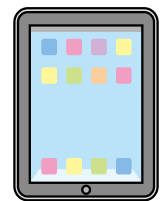


○夏休みの作品展示については、保護者の参観は中止いたします。

○9月に予定していた授業参観・懇談会は中止いたします。

○タブレットPCの持ち帰りについて

- ・家庭での学習に活用することがあります。
- ・貸与された物ですので、丁寧に注意して扱うように指導しています。過失によって壊してしまった場合には、弁済義務が生じる場合があります。ご家庭でもご注意ください。よろしくお願いたします。



○児童の健康状態の把握について

感染拡大を予防するために、児童の健康観察と健康管理が重要です。登校前にご家庭で健康観察を行い、少しでも体調不良(発熱、せき、倦怠感、息苦しさ、頭痛の症状等)が見られたら登校を見合わせてください。

また、検温と健康観察の結果を、夏休み前に配付した「健康観察票」(黄色のカード)にご記入の上、お子様に必ず持たせてください。

ご理解とご協力をよろしくお願いいたします。

お子さまの健康面や生活面、学習面について、学校に相談したいことがある場合は、ご連絡ください。