



## ゴジラだよ 宙にボーツと 白い息

校長 神野 滋

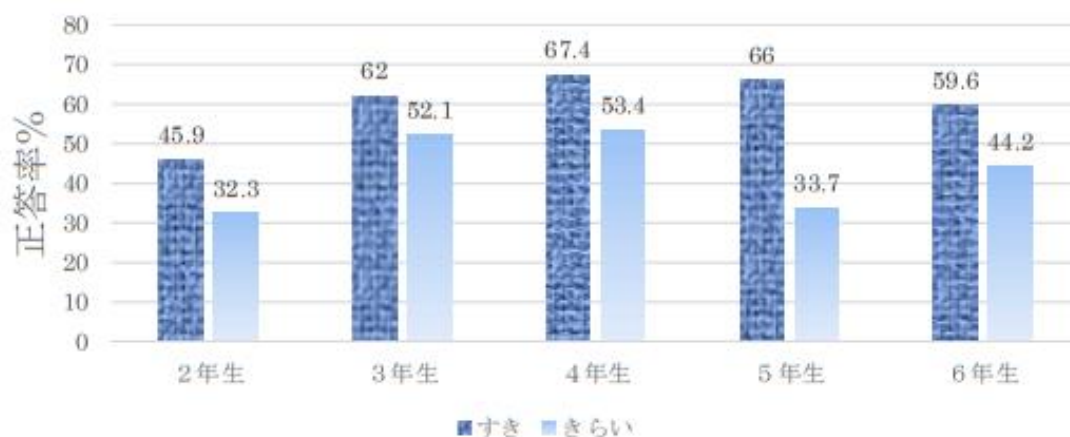
すっかり冬がやってきて、寒さが身に染みるようになりました。でも、子どもたちは、いたって元気で、白い息を吐きながら、にぎやかにやってきます。なかには、ゴジラになりきっているのか、白い息をまっすぐ吐きながら、のしのと歩いてくる子もいます。となりでは、友達が少しあきれ顔でそのゴジラを見守っています。何があっても楽しみにかえてしまう子どもたちに、こちらまで楽しい気持ちになる朝のひとつです。

さて、4月に行われた市の学力・学習状況調査の分析結果が届きましたので、お知らせします。一人ひとりには、個人の結果を配布したので、そちらをご覧ください。ここでは、本校の児童が行ったアンケートと学力調査のクロス集計に注目します。子どもたちの学力向上には、どんなことが関わっているのでしょうか。

調査を行った2年生から6年生まで、顕著に学力との相関関係が見られたのは、次の質問でした。「言葉や文字を使って、人と気持ちや考えをやり取りすることは、好きですか。」この質問と学力とは、強い結びつきがありました。どの学年も好きと答えた子の方が嫌いと答えた子より学力が高く、特に5年生では、約2倍の差が見られました。どちらが原因でどちらが結果であるかは、これだけではわかりませんが、考えを互いに聞き合い伝え合うことは、学力と深いかかわりがあるのでしょうか。子どもと教師、あるいは、子ども同士で考え合い学び合う学校づくりを、いっそう進めていきたいと思います。

ほかにも、興味深いクロス集計がありました。学力調査の正答率が80.8%と、とても高いところがあったので、見てみると、それは、5年生の「1日にどれくらい読書をしていますか。」という質問に、「1時間以上」と答えている人たちの正答率でした。ちなみに5年生で「ほとんど読まない」と答えている人の正答率は、53.5%でした。これも学力と読書量のどちらが原因かは、わかりませんが、関わりがあるということは言えると思います。毎週金曜日は、朝読書を行っていますが、これからも読書を大切に位置付けていきたいと思います。そのほかにも、「朝ごはんを毎日食べていますか。」や「相手の立場に立って、その人の気持ちを考えるようにしていますか。」、「気になったことは、とことん調べたいと思いますか。」や「自分には、よいところがあると思いますか。」という質問と学習調査の正答率には、相関関係が見られました。これからも、学校生活の様々な活動を通して、考える力を養い、学力の向上を図っていきたいと思います。

「言葉や文字で人と気持ちや考えを伝えあうことは好きですか。」という質問に「すき」「きらい」と答えた人の、学力調査の正答率は・・・



# 学年からのお知らせ

個別支援学級	<p><b>★個人面談について</b>            過日、各ご家庭に日程をお知らせいたしましたとお里学級ごとに面談をさせていただき、お子さまの成長の様子、学習進捗の様子、交流関連の状況などご希望に応じて、交流級担任も同席した中でお伝えさせていただきます。今回の面談が最終の面談となりますので、有意義な時間にしていきたくて考えておりますので、ご協力をお願いいたします。            なお、年度末には、「あゆみ」の時期と同時に今年度当初にお示した「個別の指導計画」についての評価をお渡しいたしますので、ご承知おきください。</p> <p><b>★生活単元学習および生活の学習で栽培している冬野菜（コマツナ・ほうれん草・赤カブ2種）の収穫を12月末に予定しております。日々観察と世話をしながら楽しみに見守っているところですが、収穫後に持ち帰りましたら、お子さまと調理をするなど家庭内での体験もしていただけると励みになりますので、ご協力をお願いいたします。</b></p>
一年	<p><b>★荷物の持ち帰りについて</b>            18日（月）から、冬休み前の荷物の持ち帰りを始めます。そのため、毎日手提げを持ってくるようによろしく願います。</p> <p><b>★生活の持ち物について</b>            生活の学習で、育てた朝顔のつるを使ってリースを作る予定です。行う時期や詳細については、毎週配っている時間割で改めてお伝えしますので、ご確認ください。</p>
一年	<p><b>★冬野菜の植木鉢の持ち帰りについて</b>            個人面談で来校された際に、お子さんが育てている冬野菜の植木鉢の持ち帰りをお願いいたします。冬休み中も、お子さんが愛情をもって世話をし、観察できるようにしていきたいと思っております。<u>なお、再度、学校に持ってくることは、行いません。</u>野菜が育ちましたら、ご家庭で食べていただけたら幸いです。なお、収穫が終わりましたら、植木鉢はご家庭で処分してしまってください。</p> <p><b>★書写のフェルトペン用意について</b>            書写の学習でフェルトペンを使用しています。準備が必要なお子さんがいます。お子さんに聞いていただき、必要な場合は、ご準備をお願いします。新年明けての、書き初めにも使います。</p>
三年	<p><b>★落とし物について</b>            文房具の落とし物が増えています。名前がないので子どもたちの手元に戻らず、溜まっています。本人も落としたことに気付かないことがあるので、学校への持ち物には全て記名をお願いします。</p> <p><b>★理科の出前授業について</b>            12月19日（火）に日立理科クラブの方がいらして、3年生に「電気で明かりをつけよう」の授業をさせていただきます。電気を通すもの・通さないものの実験や、クリスマスにちなんだピカピカパネルの電子工作をする予定です。</p>
四年	<p><b>★校外学習費用の返金について</b>            参加者に一人160円の返金があります。個人面談の際にお渡しします。</p> <p><b>★12月の図工</b>            今取り組んでいる版画が仕上がった後に、「光のさしこむ絵」に取り組みます。<u>木工用ボンド</u>、<u>セロハンテープ</u>を使いますので、ご準備をお願いします。</p>
五年	<p><b>★球技大会について</b>            11月21日（火）に無事、執り行うことができました。道具の準備のご協力ありがとうございました。仲間を温かく応援する姿もみられ、すてきな大会になりました。</p> <p><b>★アンブティーサッカー</b>            4日（月）は、アンブティーサッカー日本代表の遠藤選手が来校し、講演と体験があります。着替えはせず、普段着のまま体験しますので、動きやすい服装で登校するようにしてください。</p> <p><b>★図工の掘り進み版画について</b>            図工の掘り進み版画では、版を刷っては彫り、彫っては刷る、の繰り返しで作品をつくります。図工のある日は汚れてもよい服装で登校するようにしてください。図工用エプロンも可です。</p>
六年	<p><b>★進学希望調査</b>            先日配布しました「進学中学校の確認及び氏名・住所の確認のお願い」をご記入の上、個人面談の際にお持ちください。ご不明な点等ありましたら面談の際に担任までお尋ねください。よろしく願いいたします。</p> <p><b>★冬の体育について</b>            体が温まるまで、体育着の上から上着（フードやジッパーのないもの）を着て学習することができます。お子様と相談の上、ご用意ください。</p>

## 学校からのお知らせ

### <12月の主な予定>

- 3日(日) 大正フェスタ(地域行事/大正小会場)  
4日(月) 5日(火) 7日(木) 8日(金)  
個人面談期間 全校4校時授業  
13:20下校  
6日(水) 市一斉授業研究会 全校短縮4校時授業  
13:10下校  
12日(火) 音楽朝会(1年生発表)  
クラブ活動  
1~3年生 14:25下校  
4~6年生 15:30下校  
22日(金) 給食終了  
25日(月) 全校4校時授業(給食なし)  
12:20下校  
12月26日(火)~1月8日(月) 冬季休業

### <1月の主な予定>

- 9日(火) 授業開始 全校4時間授業(給食なし)  
12:20下校  
10日(水) 全校4時間授業(給食なし)  
12:20下校  
11日(木) 給食開始 通常授業  
17日(水) 区A研一斉授業研究会  
全校短縮4時間授業(給食あり)  
13:10下校  
23日(火) クラブ活動(3年生クラブ見学)  
1~2年生 14:25下校  
3~6年生 15:30下校  
26日(金) 新1年生保護者説明会  
(全校通常時程) 1年のみ4校時授業 13:30下校  
30日(火) 音楽朝会(4年生発表)

### <16:30までに帰宅を呼びかけています>

暗くなるのが早くなってきました。自分の安全は自分で守っていくためにも、大正小学校を含め、近隣の学校は11月から16:30までに帰宅するよう児童に呼び掛けています。年末に向けて暗くなってからの犯罪が増加傾向にあると、戸塚警察署から話もありました。ご家庭でも、放課後の安全指導をよろしくお願いします。

### <個人面談が始まります>

今年度2回目の個人面談です。冬休み前にお子さんの成長と課題等を共有できればと思います。日程については担任からお伝えしております。お忙しい中ではありますが、ご協力をお願いいたします。児童支援専任の若山との面談、または同席をご希望の方は、担任、児童支援専任へご連絡ください。

### <12月は「いじめ防止啓発月間」です>

“いじめはあるもの”としてとらえ、小さな芽のうちに摘むことを目指しています。毎年複数回行っている「いじめ解決のための生活アンケート」を11月末に各クラスで実施しました。実施後には担任と一人ひとり向き合う時間をつくり、子どもの気持ちに少しでも寄り添えるようにしていきたいと思います。

### 東俣野公園遠足(1年)

大きなはっぱをひろえました。ふくたいちょうをがんばりました。大きなバツをつかまえました。たのしかったです。おべんとうがおいしかったです。

あるいているときにつかれちゃったけど、おともだちとおべんとうをいっしょにたべられてうれしかったです。えんそくのピンゴがすごくてたのしかったです。たのしいえんそくができました。

### 大正なかよしスポーツフェスティバル

10月21日(土) 無事に「令和5年度大正なかよしスポーツフェスティバル」を実施することができました。子どもたちは、応援、競技、演技、運営等、方々で活躍する姿が見られる1日となりました。保護者の皆様の応援があってこそこのスポーツフェスティバルです。ご多用の中お越しくださりました保護者の皆様、大変ありがとうございました。また、アンケートへのご回答もあわせてお礼申し上げます。次年度のよりよいスポーツフェスティバルの実施へ向けて、参考にさせていただきます。なお、アンケート結果は、後日、学校ホームページに掲載します。

# 12月の予定

12月の目標  
人を思いやる心をもとう

日	曜日	行事	1年	2年	3年	4年	5年	6年
1	金	朝読書 読み聞かせ (ボランティア個別支援学級 瀧本先生3-2) 人権月間 (12月中) 学校カウンセラー (AM)	⑤	⑤	⑤	⑥	⑥	⑥
2	土							
3	日	ふれあいまつり大正連合フェスタ 会場: 大正小学校 (地域行事)						
4	月	朝学習 アンブティーサッカー体験 (5年) 個人面談① 全校4時間授業 (給食あり)	④	④	④	④	④	④
5	火	朝会 個人面談② PTA本部会 全校4時間授業 (給食あり)	④	④	④	④	④	④
6	水	朝学習 市一斉授業研究会 全校短縮4時間授業 (給食あり)	短④	短④	短④	短④	短④	短④
7	木	体育集会 個人面談③ 全校4時間授業 (給食あり)	④	④	④	④	④	④
8	金	朝読書 読み聞かせ (ボランティア4年 瀧本先生2-1) 大正一句 個人面談④ 全校4時間授業 (給食あり)	④	④	④	④	④	④
9	土							
10	日							
11	月	朝学習 ロング昼休み	⑤	⑤	⑥	⑥	⑥	⑥
12	火	音楽朝会 (1年生発表) クラブ活動 PTA 常任委員会	ク⑤	ク⑤	ク⑤	⑥	⑥	⑥
13	水	朝学習 代表委員会	⑤	⑤	⑤	⑤	⑤	⑤
14	木	大正リーダーズ引き継ぎ式	⑤	⑤	⑤	⑤	⑤	⑤
15	金	朝読書 読み聞かせ (ボランティア5年 瀧本先生2-2) デフサッカー日本代表監督との交流 (4年) 学校カウンセラー (PM)	⑤	⑤	⑤	⑥	⑥	⑥
16	土							
17	日							
18	月	朝学習 なかふれロング昼休み 学校カウンセラー (AM)	⑤	⑤	⑥	⑥	⑥	⑥
19	火	朝会 日立横浜理科クラブ出前授業 (3年)	⑤	⑤	⑤	⑤	⑤	⑤
20	水	朝学習	⑤	⑤	⑤	⑤	⑤	⑤
21	木	集会	⑤	⑤	⑤	⑤	⑤	⑤
22	金	朝読書 読み聞かせ (ボランティア6年 瀧本先生2-3) 大掃除 給食終了	⑤	⑤	⑤	⑥	⑥	⑥
23	土							
24	日							
25	月	朝会 授業終了 全校4時間授業 (給食なし) 12:20 下校	④	④	④	④	④	④
26	火							
27	水	<div style="border: 1px solid black; padding: 5px;">                     冬季休業                      12/26 (火) ~ 1/8 (月)                      学校閉庁日                      12/27 (水) ~ 1/5 (金)                 </div>						
28	木							
29	金							
30	土							
31	日							

## 今月の旗持ち当番は、3・4年生です。

日にち、時間帯は決まっていません。特に登下校時間に注意して見てください。活動の際は、来校証と学援隊パトロールカードを身に付けてください。

### 基本下校時刻

④13:20 下校 短④13:10 下校  
 ⑤14:45 下校  
 ⑥15:30 下校  
 ク⑤ (1・2・3年生) 14:25 下校