

家庭科室

家庭科では



めあて ガスコンロを安全に使えるようにする。

ふり返り

かたづけ

計画・準備

調理

- 布巾セット
- 洗剤
- スポンジ
- お茶パック
- やかん
- 計量カップ
- コップ

- ① 100ml × 人数分
+ 少量の水をやかんに入れる。
- ② ふっとうさせる。
- ③ お湯をかける。
- ④ パーテーションと持てる。
- ⑤ 前を向いて黙食!!

生ごみを集める。→ 前へ

使った物を洗う・ふく (ガスコンロも)

シンクを洗う

台布巾で机・コンロ・シンクをふく。

先生
チェック!!

5年家庭科

使った物のかたづけ

布巾は前のハタケにつける

◎ 協力!!!

◎ 来た時

調理実習班

5	15	1
6	17	2
7	18	3
8	19	4
9	20	5
10	21	6
11	22	7
12	23	8
13	24	9
14	25	10
15	26	11
16	27	12
17	28	13
18	29	14
19	30	15



ガスコンロを安全に使えるようになるろう

5年家庭科

5年家庭科



ガスコンロを安全に使えるようになろう



5年家庭科





5年家庭科

5年家庭科





5年家庭科



5年家庭科

A person is pouring a green liquid from a white electric kettle into a clear glass. The scene is set in a kitchen with a stainless steel sink. In the background, there is a white tray with pink and white striped cloths, a yellow sponge, and a green packet. A pink bowl with yellow liquid is also visible. The text "5年家庭科" is overlaid at the bottom in large yellow characters.

5年家庭科



5年家庭科



5年家庭科

5年家庭科



5年家庭科



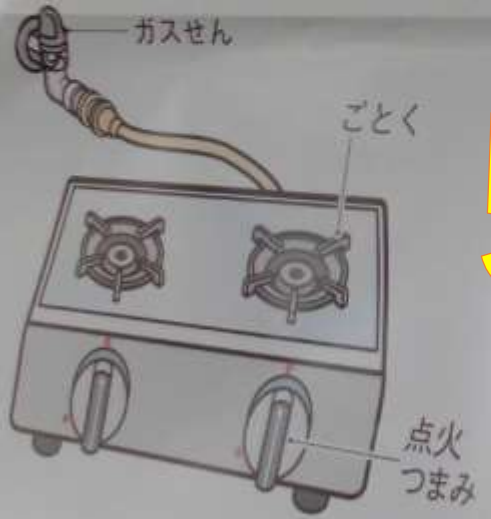
5年家庭科



ガスコンロの安全な使い方

■ 点火の仕方(ガスコンロ)

① 点火つまみ(器具せん)が閉まっていることを確かめて、ガスせんを開く



② 点火つまみをおしながらいっぱいに戻す。火がついたことを確かめる

■ ほのおの調節 (火加減)

横から見て、ほのおの大きさを確かめながら調節する



なべ底に火がたまる



なべ底に火の先がつくか、つかないか



なべ底に火があたりません



5年家庭科

ガスコンロを安全に使えるようになるろう

2

調理の安全・衛生 安全

●整理・整とん



●実習中



5年家庭科

●やけど



顔や手、衣服を
火や湯気に近づけない

●換気



窓を開けるか換気せんに回して
換気をする

調理用具は
一度水で洗ってから
使おう



洗いの仕方
あわ立てる

5年家庭科



5年家庭科



5年家庭科



5年家庭科



5年家庭科



5年家庭科



5年家庭科



めあて ガスコンロを安全に使えるようになるよう!

① 計画・準備

- 布巾セット
- 洗剤
- スポンジ★
- お茶パック
- やかん
- 計量カップ

② 調理

- ① 100ml×人数分
+少量の水をやかん
に入れる。
- ② ふっとうさせる。
- ③ お湯を分ける。
- ④ パーテーションを挿入する。
- ⑤ 前を向いて黙食!!

③ かたづけ

- 生ごみを
集める。
→前へ
- 使った物を
洗う・ふく
(ガスコンロも)
- シンを洗う★

④ 振り返り

- 台布巾で
机・コンロ・
シンを
ふく。★

先生
チェック!!

- 使った物の
かたづけ★

ガスコンロを安全に使えるようになるよう

身じたく、手洗い★

5年家庭科

がやく
日っ子

いが見られるのだろう

日光 >
0℃以下



教P18

高が高い
から

い

38



5年社会

つけたこと、わかったことを書いてみよう！

5年社会

- 5月18日(水)
1. 体育
 2. 社会
 3. 算数
 4. 理科
 5. 総合
 6. 話し合い

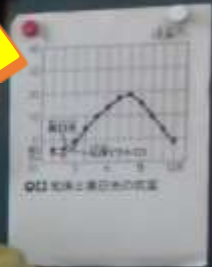
5月18日 地 式による気候のちがいがわかるのだ
<知床と小笠原諸島>
0℃以下 ↔ 約20℃
かなりちがう。
理由 知床は北極の方に近く
小笠原諸島は赤道の方に
近い。

日本は北へ行くほど寒く
南へ行くほど暖かい

理由

奥日光
とこ

標高
気温



豊田っ子
豊田市立豊田小学校
豊田市立豊田小学校
豊田市立豊田小学校

豊田っ子



4年教室



学習のしきり 折れ線グラフと表
いかしてみよう

下のグラフは、東京都平成28年8月3日から8日までの、熱中しょうできょう急まで病院に運ばれた人数をばうグラフに、最高気温を折れ線グラフに、それぞれ表したものです。



32度と33度の間を10等分しているから、1めもりは 度だね。

最高気温のめもりは、とちゅうをきいているね。

- 運ばれた人数がいちばん多いのは、何日ですか。6日
- 6日の最高気温は、何度ですか。34.5度
- 折れ線グラフは、最高気温が、何度かきまっていますか。32度から34.5度まで

気温が高いほど、運ばれた人数は多くなっている。

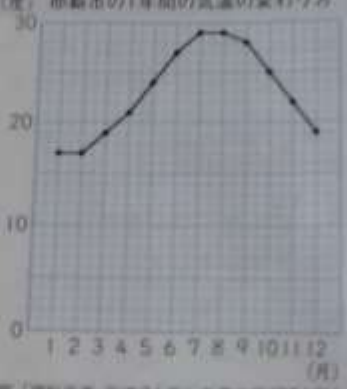


グラフを組み合わせると、運ばれた人数と気温の関係がわかりやすくなるね。

実さいには、気温のほかにも、しつどや、建物や地面などから出る熱などもとに計算した数を、熱中しょうにかかりやすいかどうかの目安にするよ。

学習のしきり 折れ線グラフと表
たしかめよう

右の折れ線グラフは、(度) 那覇市の1年間の気温の変わり方を表したものです。



- たてのじくと横のじくは、それぞれ何を表していますか。
- 気温が1度下がっているのは、何月と何月の間ですか。

折れ線グラフのよみ方がわかるかな？
 ① 21 --- ② 23 ---

横浜市の1年間の気温の変わり方を表す折れ線グラフを、のグラフ用紙にかきましょう。

横浜市の1年間の気温の変わり方

月	1	2	3	4	5	6	7	8	9	10	11	12
気温(度)	13	15	17	21	25	27	23	18	13	9	7	5

折れ線グラフのかき方がわかるかな？
 24 ---

下の表は、あそび場をつくるために、きけんな場所を町ごとにきいたものです。

町ごとのきけんな場所の数 (か所)

場所	東町	西町	南町	北町	合計
交差点やせまい通学路	4	3	2	5	16
暗がりや夜は暗い道	3	2	1	1	7
人気の少ない場所や空き家	0	1	1	0	2

表のよみ方がわかるかな？
 28 ---

4年教室

4年教室



つないでいこう 算数の目

データの持ち方によって、目的にあったグラフを選ぶ

① はるまじさんは、朝、昼、夜、それぞれの天気によって、毎日の食料費がどのように変わるかを調べます。

このとき、どんなグラフを使うとよいですか、そのグラフを選んで理由も説明しましょう。

② みさきさんは、1年生に学校の前の道を走る乗り物の種類とその数を調べてグラフに表します。

このとき、どんなグラフを使うとよいですか、①のしほさんのように説明しましょう。

「グラフを書くとき、横の軸をふり返って読んでみましょう。」

「グラフを書くとき、縦の軸をふり返って読んでみましょう。」

「グラフを書くとき、横の軸をふり返って読んでみましょう。」

「グラフを書くとき、縦の軸をふり返って読んでみましょう。」

「グラフを書くとき、横の軸をふり返って読んでみましょう。」

「グラフを書くとき、縦の軸をふり返って読んでみましょう。」

「グラフを書くとき、横の軸をふり返って読んでみましょう。」

「グラフを書くとき、縦の軸をふり返って読んでみましょう。」

「グラフを書くとき、横の軸をふり返って読んでみましょう。」

「グラフを書くとき、縦の軸をふり返って読んでみましょう。」

「グラフを書くとき、横の軸をふり返って読んでみましょう。」

「グラフを書くとき、縦の軸をふり返って読んでみましょう。」

「グラフを書くとき、横の軸をふり返って読んでみましょう。」

「グラフを書くとき、縦の軸をふり返って読んでみましょう。」

「グラフを書くとき、横の軸をふり返って読んでみましょう。」

おぼえているかな？

- ① にあてはまる等号や不等号を書きましょう。
- ① $0.5 \square \frac{5}{10}$ ② $0.9 \square 1$ ③ $0.2 \square \frac{2}{10}$

② 右のグラフを見て答えましょう。

① グラフの1めしりは、何gを表していますか。

② それぞれの入れ物に入る水のかさは、何gですか。

③ 水とうに入る水のかさは、コップに入る水のかさの何倍ですか。

入れ物	水のせき (g)
ボット	6
ペット	5
びん	3
コップ	2

- ③ 数字で書きましょう。
- ① 八百六十三千七百五十倍 ② 10倍を32に集めた数
- ③ 4000倍を10倍した数 ④ 700倍を $\frac{1}{10}$ にした数

- ④
- ① $42 \div 6$ ② $53 \div 8$ ③ $40 \div 7$ ④ $72 \div 9$
- ⑤ $27 \div 4$ ⑥ $60 \div 2$ ⑦ $63 \div 3$ ⑧ $55 \div 5$

4年教室

4年教室

おぼえていかな

11)の0.5

② 1

③

12)の1

②

13) ① 306375000000000

② 3200

③

④

⑤

⑥

⑦

表す

いかから

小表す



1年教室



5がっつ18にち(すい)-

10をつくらう

あといくつで10になるかな。

1年教室

中休みの時間

ひ
の日を
楽しもう!

図書委員会当番



中休みの時間

図書委員会当番

文集「よこほま」65号には、豊田小のお友だちの
作品がのっています。よんでみてね。
図書委員会 図書委員

中休みの時間



図書委員会当番

5年 「めだか」の観察



5年 「めだか」の観察






5年
「めだか」の観察



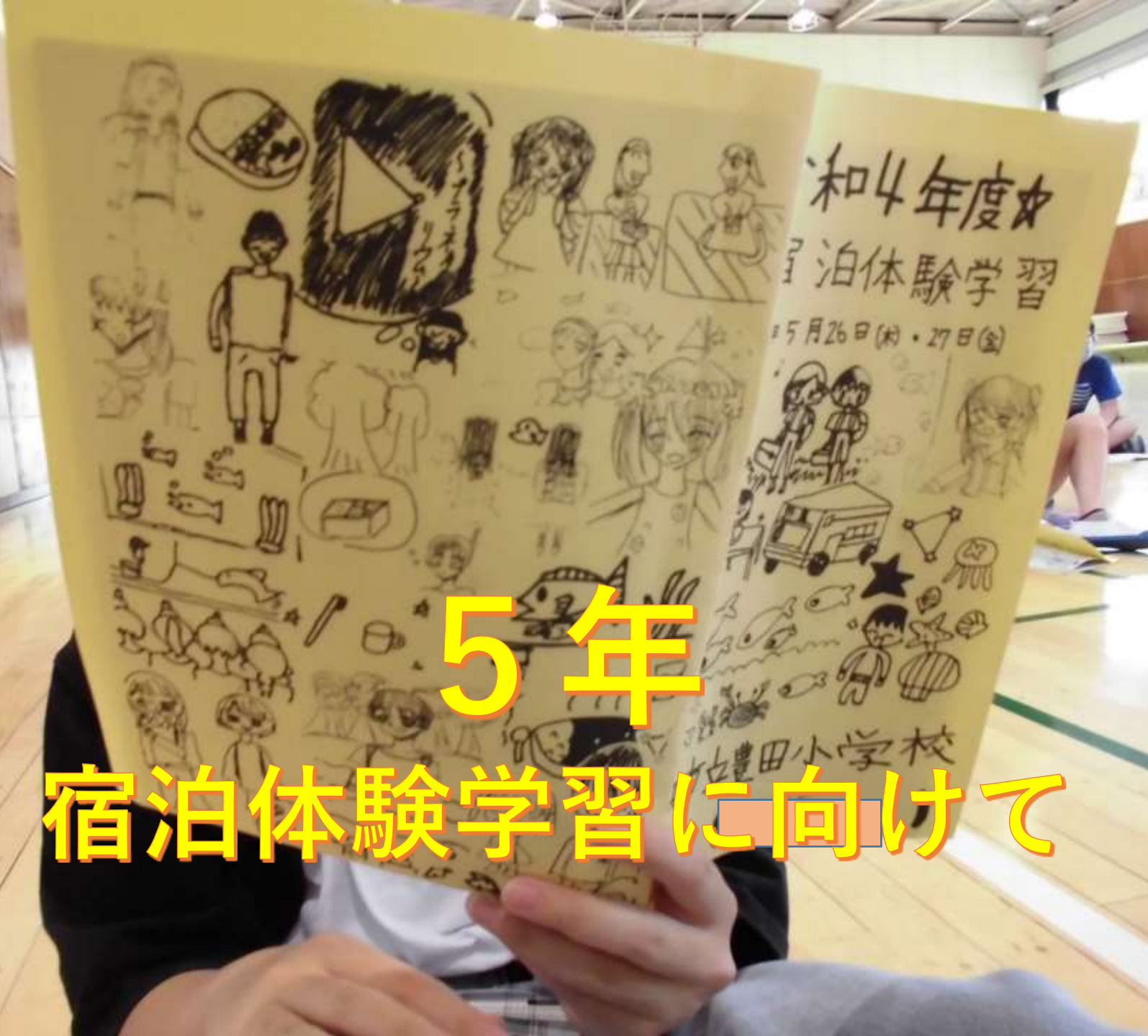
5年
宿泊体験学習に向けて



5年

宿泊体験学習に向けて

5年
宿泊体験学習に向けて



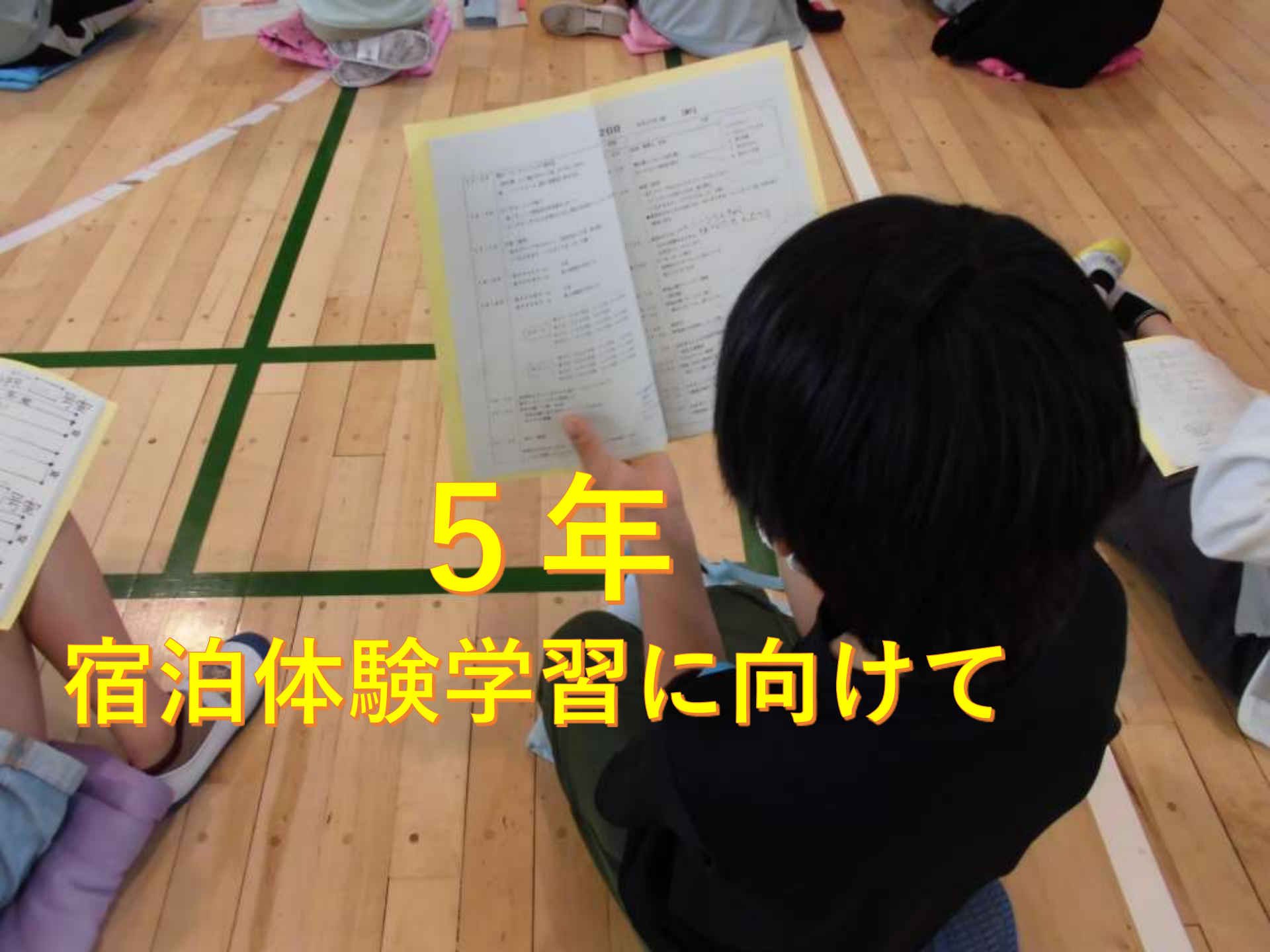


5年

宿泊体験学習に向けて

A group of students are sitting on the floor in a classroom, facing away from the camera. They are arranged in a circle, and some are looking at papers or books. The floor is made of light-colored wood. In the foreground, two students are sitting on checkered mats. One is wearing a green sweater, and the other is wearing a white hoodie. A blue folder with a yellow border is on the floor between them. A white paper with the Japanese characters '宿泊' (shukuhaku) is visible on the floor. The text '5年' is written in large yellow characters with a black outline, and '宿泊体験学習に向けて' is written in smaller yellow characters with a black outline, both centered over the image.

5年
宿泊体験学習に向けて



5年

宿泊体験学習に向けて

5年


宿泊体験学習説明会が
終わって



A photograph showing two children from behind as they walk away on a paved path. The child on the left is a girl wearing a grey hoodie, a purple backpack, and a striped skirt. The child on the right is a boy wearing a dark green t-shirt and blue shorts. They are walking on a green mat that runs between two large, light-colored pillars. In the background, there are concrete steps leading up to a building, and another person is visible on the stairs. The scene is brightly lit, suggesting it is daytime.

5年

宿泊体験学習説明会が
終わって



5年

宿泊体験学習説明会が
終わって

戸締りを自分たちでする

5年

宿泊体験学習説明会が
終わって

中休みの時間



希望をともにつくりだす
横浜市立豊田小学校

