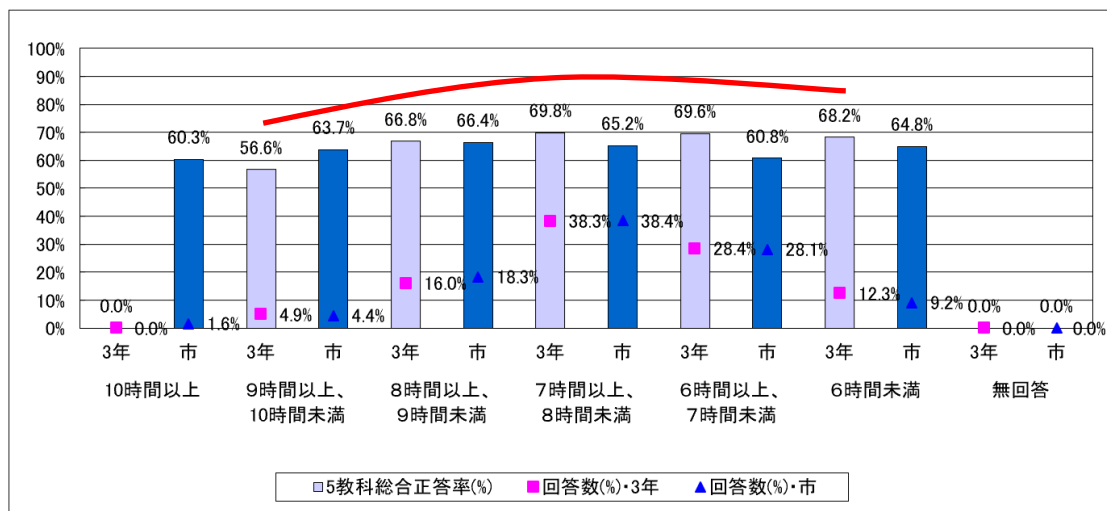
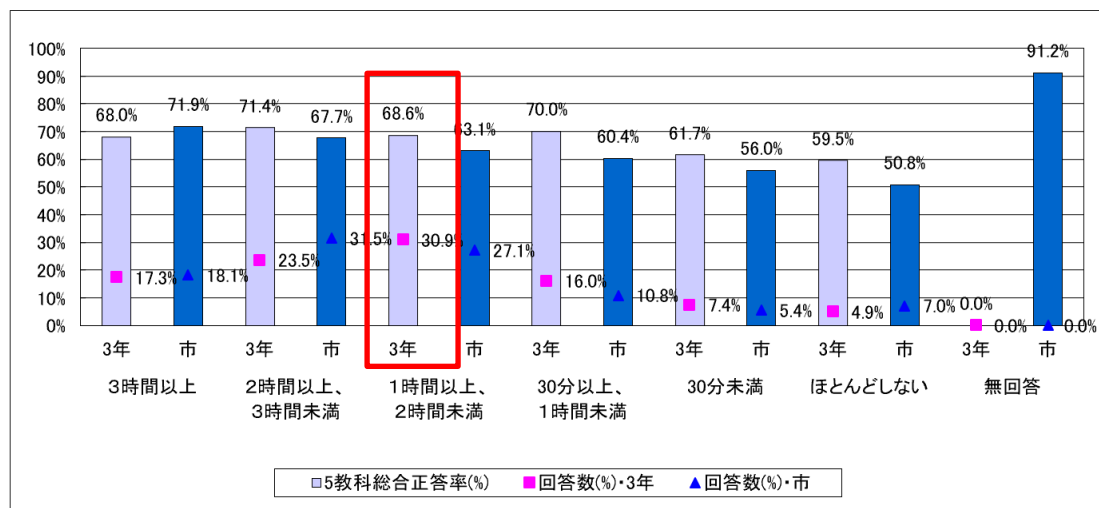


2 一日にどのくらい睡眠時間をとっていますか。



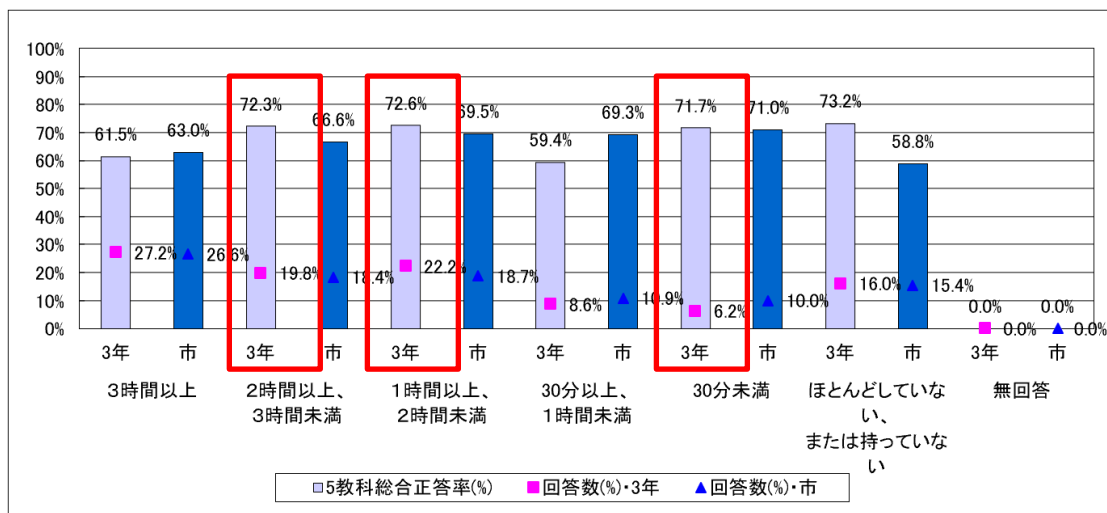
睡眠時間が短い人ほど正答率が低く、また睡眠時間が8時間を超えると正答率が下がる。

3 一日にどのくらい学習をしますか(塾や家庭教師も含む)。



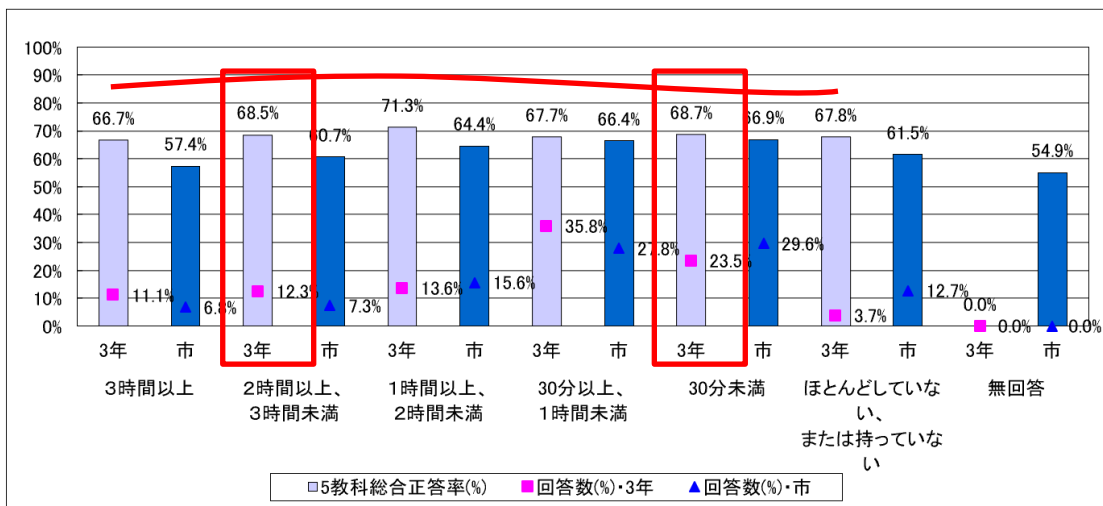
学年×10分の勉強時間を推奨しているため、1時間以上勉強している生徒数の割合が一番高い。

5 一日にどのくらいゲーム機器、スマートフォン、タブレット、パソコンなどを使って、ゲームをしていますか。



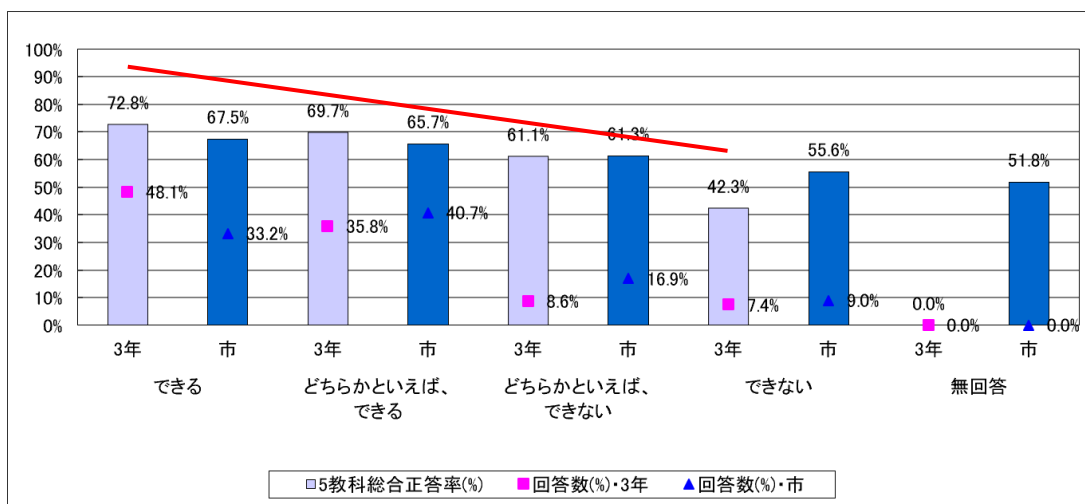
ほとんどゲームをしない人ほど正答率が高い傾向であるが、一方で1時間以上3時間未満ゲームをする人の正答率が、30分未満しかゲームをしない人よりも正答率が高い傾向になった。

49 学校や家庭で、一日にどのくらい、スマートフォンやタブレット、パソコンなどを、学習のために使っていますか。



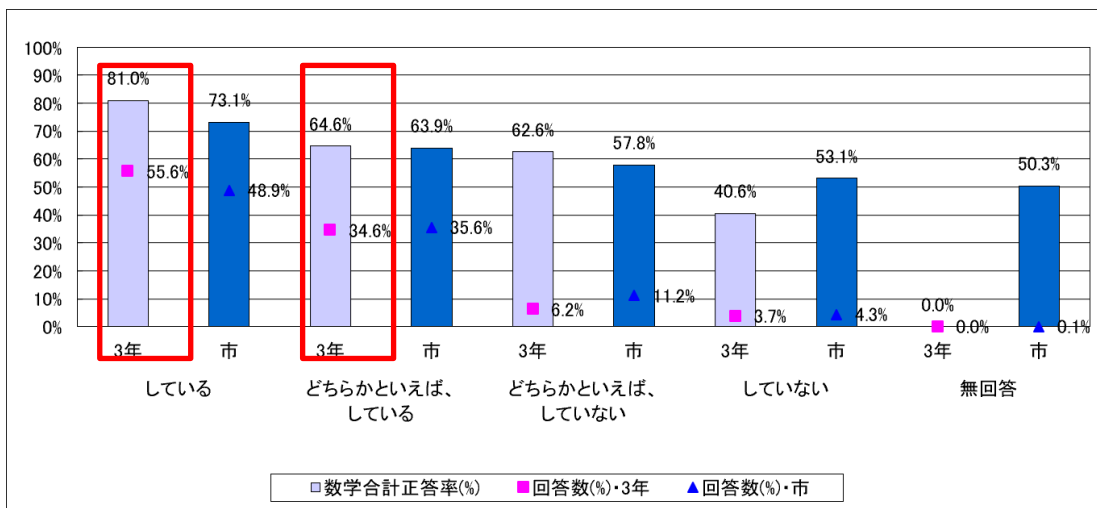
2時間以上、ICT 端末を利用すると正答率がわずかに下がる傾向である。30分未満の生徒と2時間以上利用する生徒との正答率の差はほぼ同じ。2時間未満に使用をとどめている生徒の正答率が一番高い。

50 タブレットやパソコンを使って、自分の考えをまとめたり、作品や発表資料等を作ったりすることができますか。



ICT 端末で自分の考えをまとめることができるほど、正答率が高くなるという相関関係がある。

58 数学科の学習では、答えを確かめたり、求め方を振り返ってよりよい方法がないかを考えたりしていますか。



答えを確かめる等を「している」と「どちらかといえばしている」で、正答率の差が16%以上ある。