

平成30年度 学校評価 まとめ

横浜市立芹が谷中学校
校長 勝 俊一

学校評価アンケートのご協力をありがとうございました

グラフの見方（グラフは内側）

黒い部分が多くグラフが左に寄っているほうが、「よくできたという傾向」の項目で、反対に黒い部分が少なくグラフが右に寄っている方が、「努力や工夫が必要、或いは目標の見直しが必要」という項目です。

結果からは、生徒・保護者様とも、学校生活全体的には、おおむね楽しく充実した生活ができていると感じています。生徒アンケートからは、学校生活、学習面の充実がうかがえます。授業で理解し、学習の充実を実感していることが読み取れます。また行事、委員会活動に楽しんでいることが分かり生徒・保護者ともに高い評価になりました。保護者アンケートからは、生徒アンケートとは対照的に学習指導の不安が覗けます。特に改善を望んでいる点は、次の3点と考えられます。

- ① 学習しやすい環境づくり
- ② 細やかな学習指導、進路指導
- ③ 細やかな生徒指導

また、保護者の方々の記述式回答では、さまざまなご意見をいただきました。

本年度の自由記述は、特に学習面については、生徒はわかりやすく、成績も適切に評価されているとしながら、保護者からは学力向上につながる授業を求めているご意見やご要望がありました。これらの意見を受け止めつつ、来年度も引き続き学習指導部の授業力向上研修を実施していくと共に、ご家庭との連携を密にして行けたらと思います。

加えて、進路指導に関しては、保護者との連携を図りながら3年間を見据えて計画的に行われるよう考えていきたいと思えます。また学校生活では、昼食、生活の過ごし方、部活動、更衣室などのご意見をいただきました。その他としては、情報管理の問題など全職員の共通理解を徹底させ、充実した学校生活が安全に送れるよう連携を取って行けたらと思います。その他に意見要望ばかりでなく、お褒めの言葉や感謝の言葉などいただきました。このアンケート結果を来年度の参考にして、学校職員・保護者・地域が一体となって改善を計って行きたいと思えます。

【保護者】 A：80%以上 C：70%以下

A：よくできたと自己評価されていると分析できる項目

- 1 (学校全体)「充実した学校生活を送っていると思いますか」
- 2 (学校全体)「学校・学年・学級の方針が分かりやすく伝わっていますか」
- 8 (学校全体)「危険な場所などの配慮がなされ、安全な環境だと思いませんか」
- 9 (学校全体)「健康や安全に配慮した学校生活をしていると思いますか」
- 10 (学校全体)「校舎内外の環境美化に積極的に取り組んでいると思いますか」
- 23 (特別活動)「自然教室・遠足・修学旅行などの校外行事は充実していると思いますか」

C：今後、努力や工夫が必要と自己評価されていると分析できる項目

- 7 (学校全体)「施設・設備は学習環境面で満足できると思いますか」
- 11 (学習指導)「教員はわかりやすい授業を行うように努力していると思いますか」
- 12 (学習指導)「お子さんの学力は年度当初に比べて向上していると思いますか」
- 19 (進路指導)「お子さんが、卒業後の進路選択ができるように、3年間の段階的な進路学習の取り組みや指導が行われていたと思いませんか」

【生徒】 A：80%以上 C：70%以下

A：よくできたと自己評価されていると分析できる項目

- 1 (学校全体)「毎日、楽しく中学校生活を送ることができていますか」
- 2 (学校全体)「入学してから今までの学校生活を振り返ってみて、充実した学校生活を送ることができましたか」
- 4 (学習)「先生方はわかりやすい授業をしていると思いますか」
- 5 (学習)「先生の説明や友達の発言をしっかりと聞いて、考えようとしていますか」
- 7 (学習)「学習成績は適切に評価されていると思いますか」
- 9 (学校生活)「生徒同士や先生方とのあいさつや会話をよくしていますか」
- 14 (学校生活)「校内の環境美化や掃除などに積極的に取り組んでいると思いますか」
- 15 (学校生活)「危険な場所をなくすような配慮がなされ、安全な学校だと思いませんか」
- 17 (その他)「体育祭や文化祭は楽しく、充実していると思いますか」
- 18 (その他)「生徒会活動や委員会活動は充実していると思いますか」
- 19 (その他)「自然教室・遠足・修学旅行などの校外学習は充実していると思いますか」

C：今後、努力や工夫が必要と自己評価されていると分析できる項目

- 6 (学習)「難しいことやわからないことがあったとき、先生に質問していますか」
- 12 (学校生活)「悩みや相談事などについて、芹中の先生方に気楽に相談できますか」
- 13 (学校生活)「生徒同士のトラブルや暴力など学校内の問題は少ないと思いますか」

『まち』とともに歩む学校づくり懇話会」報告

学校づくり懇話会では、地域の懇話会委員の皆様にご出席いただき、学校評価の分析結果の報告とともに、現在の生徒の様子について各小学校、中学校、地域の皆様、PTAの保護者の方々よりお話し、それらに対する貴重なご意見をいただきましたのでご報告させていただきます。

- ・【中学校から】年々安心、安全度が高まっている。地域からの電話も少なくなっている。職員の共通理解のもと「早出、遅帰り」を心がけている。最近では不登校の問題がある。
- ・【小学校から】元気で外遊びも多い。よそと比べてインフルエンザで休んだ生徒も少なかった。学力は平均より低いので、学習を見てもらう場を作っている。挨拶では元気に挨拶を返すのは1/3くらいで、目を見て挨拶ができない生徒がいる。地域からの苦情では、歩き方がよくないとの指摘を受け指導した。地域と連携した授業がよかった。(歴史、講演会、防災、食育など)また小中連携のコンサートがよかった。(吹奏楽部) 芹中の先生には、日頃の授業を見に来てほしい。携帯のトラブルが多いので、警察の方に話をしてもらう機会を作った。
- ・【ケアプラザから】挨拶はよくしてくれる。ケアプラザには、テスト勉強をやりに来ている。中学校で「福祉教育」のことを学習して、認知症や車いすのことを知ってほしい。
- ・【主任児童委員さんから】職業体験できた生徒が、子育てサロンで絵本を読んだ。来ていた人たちもいつもと違って真剣な姿が見られた。最近では、小中学生はおとなしく、羽目は外さないが積極的にやる生徒が少ない。
- ・【コーディネーターから】月に1回学校や連合と話をしている。芹中は地域とつながっている。(クリーンスポーツ大会)
- ・【保護者より】行事は受け入れられている。良いことは継承できればと思う。
- ・【地域より】挨拶運動、福祉教育など作業所との関連など、みんなつながっているのでもうまく連携や協力がとれればよい。地域の防災訓練に参加してほしいより連携が取れる。

質問・要望・意見

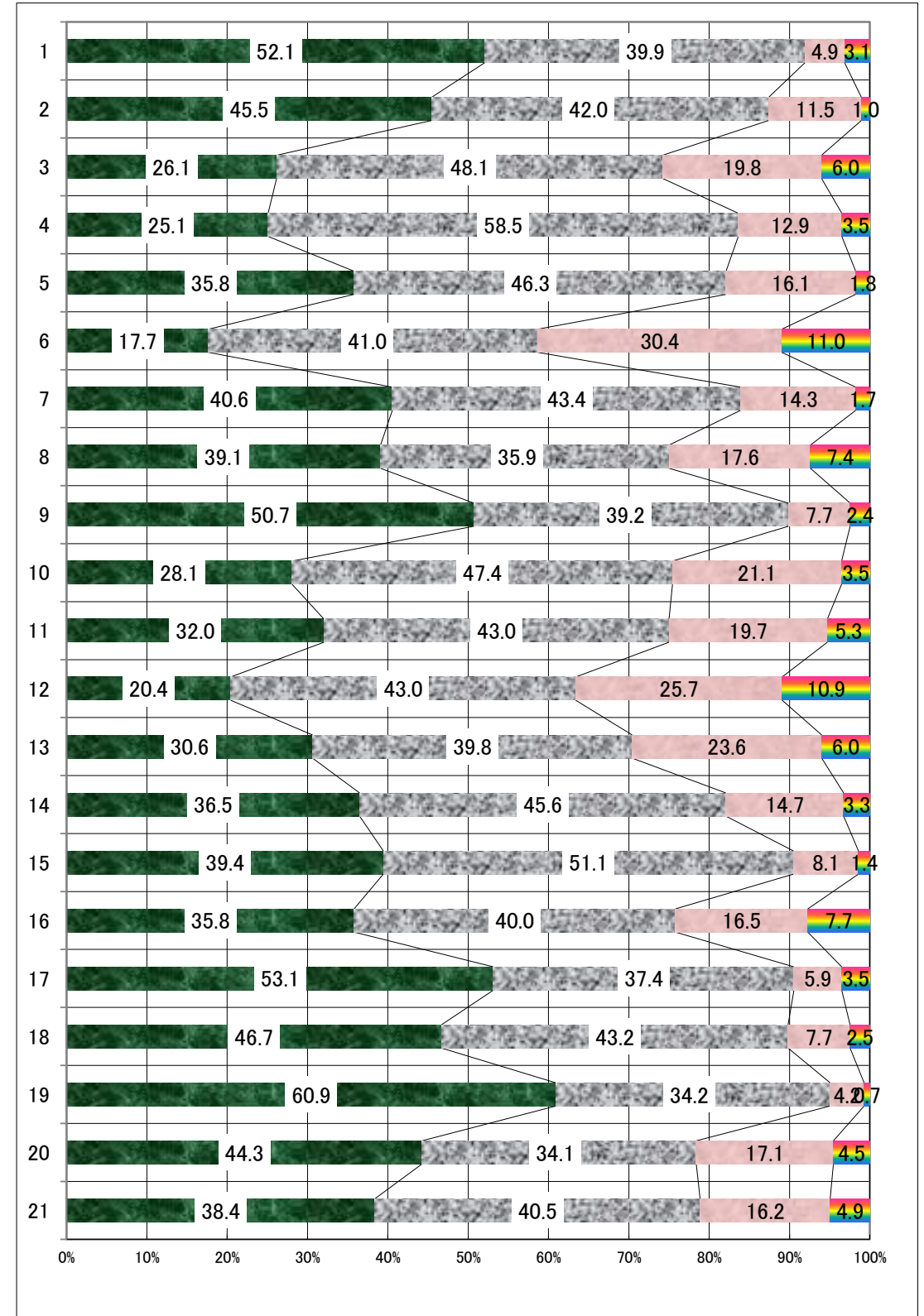
- ・小中連携は担当者が苦勞して年3回行っているが、理解している職員が少ないのではないかな。どのくらいの職員を巻き込むかが問題である。
- ・要望として生徒のコミュニケーションを育成してほしい。おとなしい生徒ほど気にしてほしい。自分から発信できない生徒もいる。女子より男子。
- ・自己肯定感が少ないので、高くなるよう努力してほしい。自信を持てるようになるとよい。日々大事にされすぎているので、失敗が不安につながる。
- ・携帯は家や年齢に合わせてルールを決める。携帯の指導は保護者も必要である。
- ・アンケートの質問は、生徒と保護者を同じようにした方が分かりやすい。
- ・職員の過重労働

これからも、芹が谷中学校の生徒と、そして教職員・保護者・地域、さらに小学校をはじめ関係機関が、気持ちと意見と行動を出しあって、よりよい芹が谷中学校の教育活動をかたちづかっていけますよう、ご理解とご協力をお願いいたします。

～ みんなでつながる ～

平30年度 横浜市立芹が谷中学校
学校評価 全校生徒集計

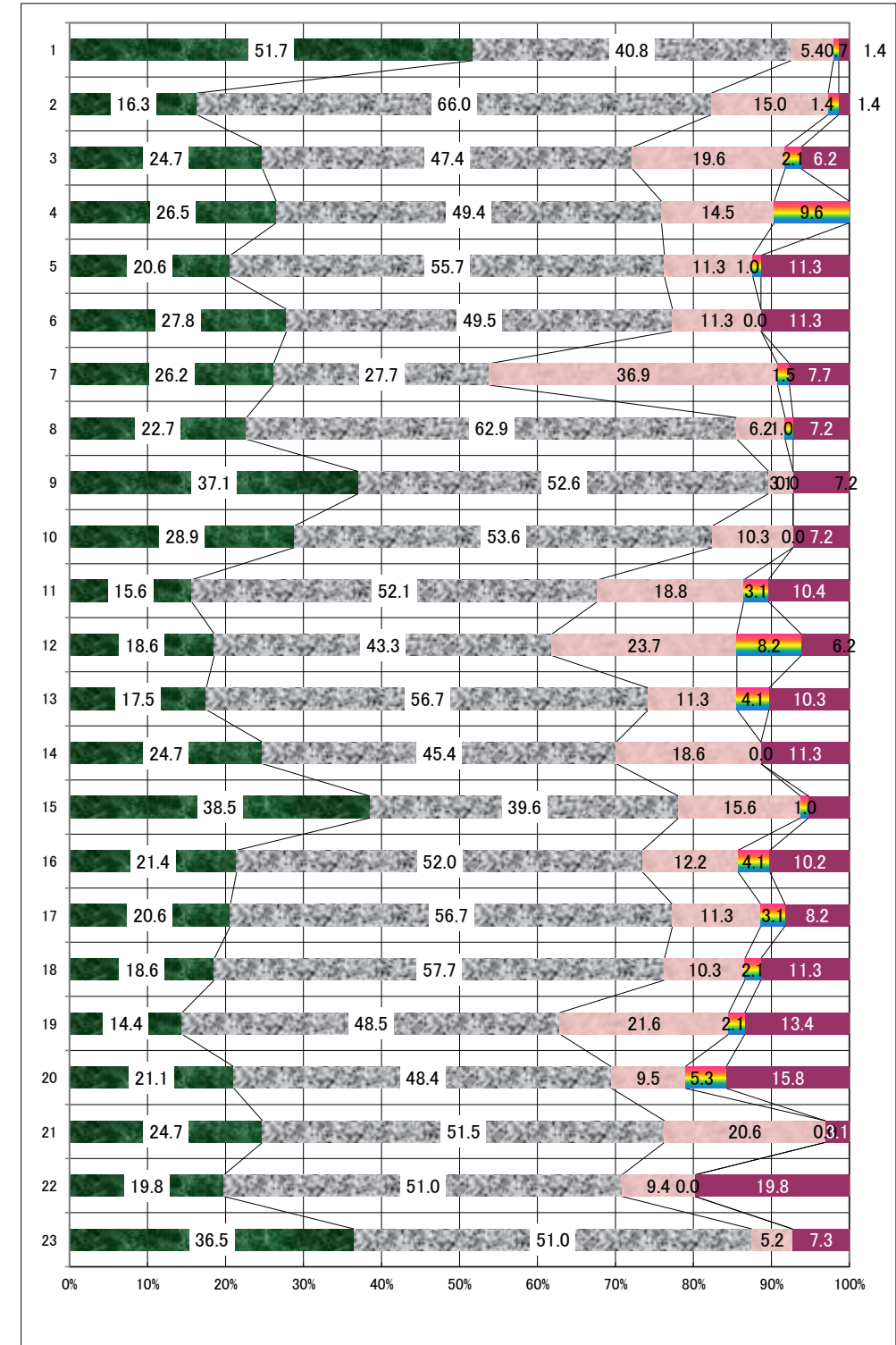
		4		3		2		1	
評価項目		人数	%	人数	%	人数	%	人数	%
学校全体	1 あなたは、毎日、楽しく中学校生活を送ることができていますか。	149	52.1	114	39.9	14	4.9	9	3.1
	2 芹中に入学してから今までの学校生活を振り返ってみて、充実した中学校生活を送ることができましたか。	130	45.5	120	42.0	33	11.5	3	1.0
	3 あなたは、何かしっかりと目標を持って中学校生活を送っていますか。	74	26.1	136	48.1	56	19.8	17	6.0
学習	4 芹中の先生方はわかりやすい授業をしていると思いますか。	72	25.1	168	58.5	37	12.9	10	3.5
	5 授業中、あなたは先生の説明や友達の発言をしっかりと聞いて、考えようとしていますか。	102	35.8	132	46.3	46	16.1	5	1.8
	6 あなたは、難しいことや分からないことがあったとき、先生に質問していますか。	50	17.7	116	41.0	86	30.4	31	11.0
	7 あなたの学習成績は適切に正しく評価されていると思いますか。	116	40.6	124	43.4	41	14.3	5	1.7
	8 あなたにとって、朝読書は読書の経験を広げ、読書を習慣づけるのに役立っていると思いますか。	111	39.1	102	35.9	50	17.6	21	7.4
学校生活	9 あなたは、生徒どうしや先生方との挨拶(あいさつ)や会話をよくしていますか。	145	50.7	112	39.2	22	7.7	7	2.4
	10 芹中の先生方は生徒一人一人についてよく理解してくれていると思いますか。	80	28.1	135	47.4	60	21.1	10	3.5
	11 芹中は、イジメや差別のない、安心できる学校づくりに努めていると思いますか。	91	32.0	122	43.0	56	19.7	15	5.3
	12 悩みや相談事などについて、芹中の先生方に気楽に相談できますか。	58	20.4	122	43.0	73	25.7	31	10.9
	13 芹中では、生徒どうしのトラブルや暴力など学校内の問題は少ないと思いますか。	87	30.6	113	39.8	67	23.6	17	6.0
	14 芹中は、校内の環境美化や掃除などに積極的に取り組んでいると思いますか。	112	36.5	140	45.6	45	14.7	10	3.3
その他	15 芹中は、危険な場所をなくすような配慮がなされ、安全な学校だと思いますか。	112	39.4	145	51.1	23	8.1	4	1.4
	16 あなたは、卒業後の生活や職業について自分で考えることができましたか。	102	35.8	114	40.0	47	16.5	22	7.7
	17 芹中の体育祭や文化祭は楽しく、充実していると思いますか。	152	53.1	107	37.4	17	5.9	10	3.5
	18 芹中の生徒会活動や委員会活動は充実していると思いますか。	133	46.7	123	43.2	22	7.7	7	2.5
	19 芹中の自然教室・遠足・修学旅行などの校外学習は充実していると思いますか。	173	60.9	97	34.2	12	4.2	2	0.7
	20 あなたは、学校からのお便りを、保護者に確実に渡していますか。	127	44.3	98	34.1	49	17.1	13	4.5
	21 あなたは、自分の家庭で保護者と学校の様子についてよく話しますか。	109	38.4	115	40.5	46	16.2	14	4.9



評価 4 十分できている 3 どちらかというと、できている 2 どちらかというと、できていない 1 できていない

平成30年度 横浜市立芹が谷中学校
全校 保護者アンケート 集計

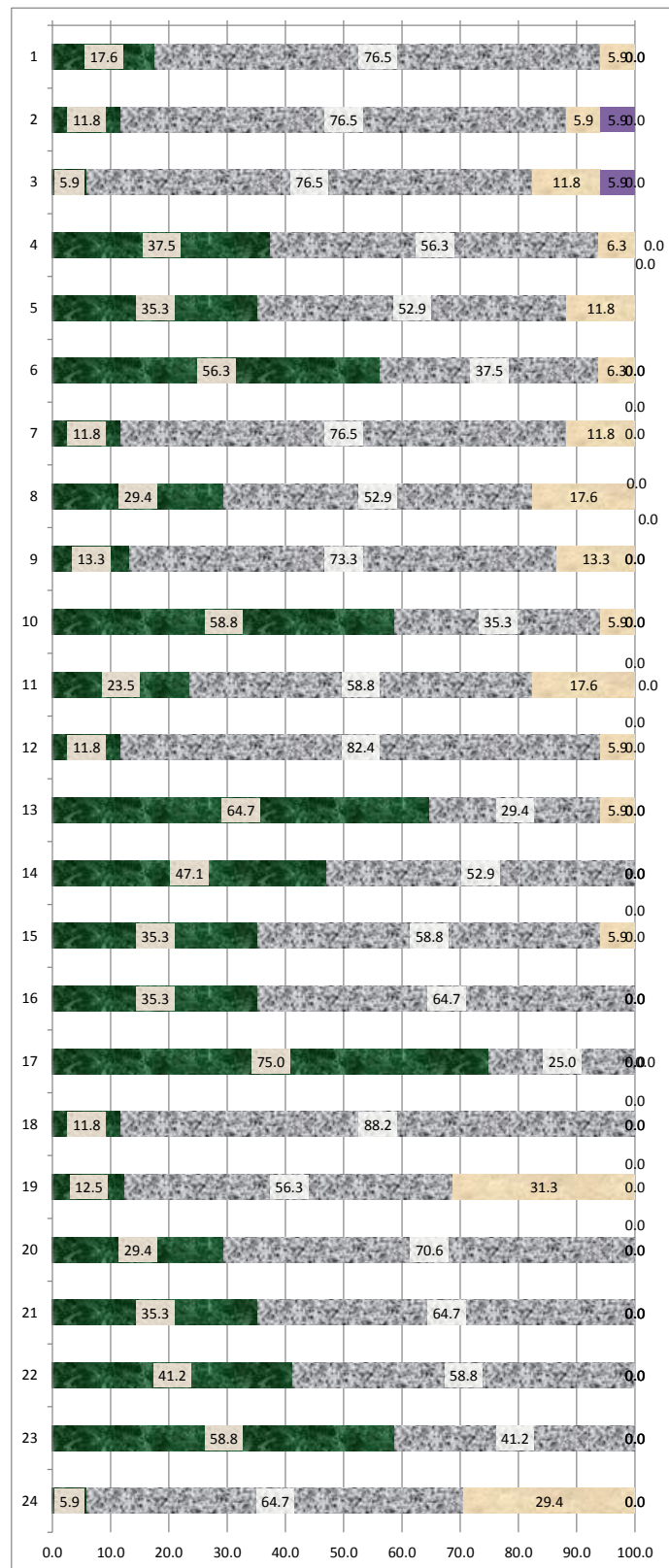
	評価項目	4		3		2		1		0	
		人数	%	人数	%	人数	%	人数	%	人数	%
学校全体	1 お子さんは、芹が谷中学校で充実した学校生活を送っていると思いますか。	76	51.7	60	40.8	8	5.4	1	0.7	2	1.4
	2 芹中の学校・学年・学級の方針がわかりやすく伝わっていますか。	24	16.3	97	66.0	22	15.0	2	1.4	2	1.4
	3 芹中での生徒や職員の様子が、お便りやホームページでわかりやすく伝わっていますか。	24	24.7	46	47.4	19	19.6	2	2.1	6	6.2
	4 お子さんは、学校での様子を積極的に保護者に話しますか。	22	26.5	41	49.4	12	14.5	8	9.6	0	0.0
	5 本年度の芹中の授業公開、懇談会、茶話会、説明会などの内容は、充実していましたか。	20	20.6	54	55.7	11	11.3	1	1.0	11	11.3
	6 芹中は、PTA活動における職員保護者の連携が、図られていると思いますか。	27	27.8	48	49.5	11	11.3	0	0.0	11	11.3
	7 芹中の施設・設備は学習環境面で満足できると思いますか。	17	26.2	18	27.7	24	36.9	1	1.5	5	7.7
	8 芹中では危険な場所などへの配慮がなされ、安全な環境だと思えますか。	22	22.7	61	62.9	6	6.2	1	1.0	7	7.2
	9 お子さんは、健康や安全に配慮した学校生活をしていると思いますか。	36	37.1	51	52.6	3	3.1	0	0.0	7	7.2
	10 芹中は、校舎内外の環境美化に積極的に取り組んでいると思いますか。	28	28.9	52	53.6	10	10.3	0	0.0	7	7.2
学習指導	11 芹中の教員は、わかりやすい授業を行うように努力していると思いますか。	15	15.6	50	52.1	18	18.8	3	3.1	10	10.4
	12 お子さんの学力は年度当初に比べて向上していると思いますか。	18	18.6	42	43.3	23	23.7	8	8.2	6	6.2
	13 お子さんの学習成績は適切に正しく評価されていると思いますか。	17	17.5	55	56.7	11	11.3	4	4.1	10	10.3
	14 「朝読書」は、お子さんの読解力の向上に役立っていると思いますか。	24	24.7	44	45.4	18	18.6	0	0.0	11	11.3
生徒指導	15 芹中の生徒や教職員は、挨拶がよくできていると思いますか。	37	38.5	38	39.6	15	15.6	1	1.0	5	5.2
	16 芹中の教職員は、お子さんの悩みや相談事などについて適切に対応していると思いますか。	21	21.4	51	52.0	12	12.2	4	4.1	10	10.2
	17 芹中は、イジメや暴力のない安心できる学校づくりに努めていると思いますか。	20	20.6	55	56.7	11	11.3	3	3.1	8	8.2
	18 芹中では、生徒指導や生活指導が適切に行われていると思いますか。	18	18.6	56	57.7	10	10.3	2	2.1	11	11.3
進路指導	19 お子さんが卒業後の進路選択ができるように、3年間の段階的な進路学習の取り組みや指導が行われていたと思いますか。	14	14.4	47	48.5	21	21.6	2	2.1	13	13.4
	20 芹中の職業体験に対するとりくみは充実していると思いますか。	20	21.1	46	48.4	9	9.5	5	5.3	15	15.8
特別活動	21 芹中の体育祭や文化祭の内容は充実していると思いますか。	24	24.7	50	51.5	20	20.6	0	0.0	3	3.1
	22 芹中の生徒会活動や委員会活動は充実していると思いますか。	19	19.8	49	51.0	9	9.4	0	0.0	19	19.8
	23 芹中の自然教室・遠足・修学旅行などの校外行事は充実していると思いますか。	35	36.5	49	51.0	5	5.2	0	0.0	7	7.3



評価 4 十分できている 3 どちらかというと、できている 2 どちらかというと、できていない 1 できていない 0 無回答

平成30年 横浜市立芹が谷中学校
学校評価(自己評価) 職員集計

後期 取組分野	評価項目	4		3		2		1		0	
		人数	%	人数	%	人数	%	人数	%	人数	%
確かな学力	1 ○授業のユニバーサルデザイン化およびTT体制の充実にて、生徒の達成感の伸長をめざした授業改革に努めます。	1									
		3	17.6	13	76.5	1	5.9	0	0.0	0	0.0
豊かな心	2 ○読書活動の推進、キャリア教育等を題材とした『横浜の時間』を通じて、課題発見・情報収集・解決策発案など、主体的に判断して実行していく資質や能力を育成できるよう努めます。	2									
		2	11.8	13	76.5	1	5.9	1	5.9	0	0.0
豊かな心	3 ○道徳教育を要とした教育活動を展開し、各教科を横断的かつ総合的にとらえた「横浜の時間」を中心に見据え、自己表現能力や相互理解能力を身に付けた生徒の育成をめざします。	2									
		1	5.9	13	76.5	2	11.8	1	5.9	0	0.0
豊かな心	4 ○基本的な生活習慣の習得や学級組織や行事での役割分担にて、生徒自身の集団帰属意識や自己有用感を伸長し、安定した生徒集団の育成に努めます。	4									
		6	37.5	9	56.3	1	6.3	0	0.0	0	0.0
健やかな体	5 ○学校保健計画を全職員で共有し、健康管理および食育指導に重点を置きながら、生徒や保護者に必要な情報を発信し、生徒が自ら考え、健康の保持や増進を進める意識を養うように指導を行います。	3									
		6	35.3	9	52.9	2	11.8	0	0.0	0	0.0
健やかな体	6 ○保健体育の授業にて、体力増進についての知識の習得はもちろんのこと、生徒自身が自分の体力や技術の向上を確認しながら進められるように努めます。	6									
		9	56.3	6	37.5	1	6.3	0	0.0	0	0.0
教育課程 学習指導	7 ○新教育課程実施に向け、小中一貫カリキュラムを小中で相互理解を進め、なめらかな学習の連続を図れるよう準備を進めます。	4									
		2	11.8	13	76.5	2	11.8	0	0.0	0	0.0
	8 ○「授業力研修」や「授業研究日」の実施にて、教育間の学習指導力を高めます。	5									
教育課程 学習指導		5	29.4	9	52.9	3	17.6	0	0.0	0	0.0
	9 ○地域・保護者・生徒対象のアンケートや学習調査の分析をもとに学習指導の重点を明確にします。	2	13.3	11	73.3	2	13.3	0	0.0	0	0.0
児童生徒 指導	10 ○情報を職員間で共有し、保護者からの理解と教育を得られる指導方針を持って指導に取り組みます。	6									
		10	58.8	6	35.3	1	5.9	0	0.0	0	0.0
	11 ○挨拶の励行をさらに推進し、お互いを思いやり、豊かな心を育成する道徳教育を推進します。	7									
児童生徒 指導		4	23.5	10	58.8	3	17.6	0	0.0	0	0.0
	12 ○児童支援専任、生徒指導専任の連携を中心として、管理職、や特別支援コーディネーターの小中学校間のを密にし、9年間を通じた生徒の育成をめざします。	8									
児童生徒 指導		2	11.8	14	82.4	1	5.9	0	0.0	0	0.0
	13 ○すべての子どもが安心して生活できる学校であるために、特別支援連絡会が中心となって生徒の実情や適切な支援方法を全職員共有し、学校全体で支援を進めていきます。またTT体制や個別学習支援を計画的に進めていきます。	10									
特別支援		11	64.7	5	29.4	1	5.9	0	0.0	0	0.0
	14 ○個別支援学級と一般学級の日常活動や授業交流、学校行事での交流を積極的に実施します。	11									
特別支援		8	47.1	9	52.9	0	0.0	0	0.0	0	0.0
	15 ○中学校区2小学校PTAとの連携を進め、PTAが主催する行事の実現に協力します。	12									
地域連携		6	35.3	10	58.8	1	5.9	0	0.0	0	0.0
	16 ○地域行事への積極的に生徒の参加を促し生徒の「地域の一員である意識」を高めます。	13									
		6	35.3	11	64.7	0	0.0	0	0.0	0	0.0
地域連携	17 ○学地連や地域・小中合同コンサート、講習会、防災訓練を通して、地域の方と生徒が協働する活動を適切に設定していきます。	14									
		12	75.0	4	25.0	0	0.0	0	0.0	0	0.0
人材育成 組織運営	18 ○各指導部等の代表が他と連携し、リーダーとしてあるいは組織の一員としての力を十分に発揮していけるよう、学年連絡会、運営委員会、ケース会議等の機能をさらに充実していきます。	15									
		2	11.8	15	88.2	0	0.0	0	0.0	0	0.0
人材育成 組織運営	19 ○メンターを中心に、アドバイザーとしての主幹教諭の経験や知識も人材育成に活かせるよう、職員の研修を重ねていきます。	16									
		2	12.5	9	56.3	5	31.3	0	0.0	0	0.0
いじめ の対応	20 ○定期的に防止委員会を開き、生徒一人一人の状況や職員の取り組みなどについて、学年の差異なく情報が共有できるように努めます。	18									
		5	29.4	12	70.6	0	0.0	0	0.0	0	0.0
いじめ の対応	21 ○いじめ防止について、生徒会や生活委員会からの呼びかけ活動だけでなく、市教委作成資料などを活用し、授業や学校行事などで困り感を持つ瀬戸の発信を見逃さないよう職員の研修を重ねていきます。	19									
		6	35.3	11	64.7	0	0.0	0	0.0	0	0.0
小中一貫 教育推進 ブロック	22 ○小中学校間の交流を通して、相互の理解を深めるとともに、情報を共有し、小学校から中学校への接続を円滑に進めます。	20									
		7	41.2	10	58.8	0	0.0	0	0.0	0	0.0
	23 ○ブロック3校全職員参加の夏の教育課程共通理解の研修会を開催します。	21									
小中一貫 教育推進 ブロック		10	58.8	7	41.2	0	0.0	0	0.0	0	0.0
	24 ○外国語をはじめ、小中学校教科授業を通しての教職員の研修、交流を活性化します。	22									
	1	5.9	11	64.7	5	29.4	0	0.0	0	0.0	



評価
 4 十分できている 3 どちらかというと、できている 2 どちらかというと、できていない 1 できていない 0 無回答