

令和5年度全国学力・学習状況調査（3年生対象）

結果と分析

令和5年4月27日（木）、本校3年生を対象に実施した全国学力・学習状況調査の調査結果が文科省より8月に提供されました。遅れましたが、本校結果としてまとめましたのでお知らせします。

出題範囲は、調査する学年の前学年までに含まれる指導事項を原則とし、出題内容はそれぞれの学年・教科に関し、次のとおりです。

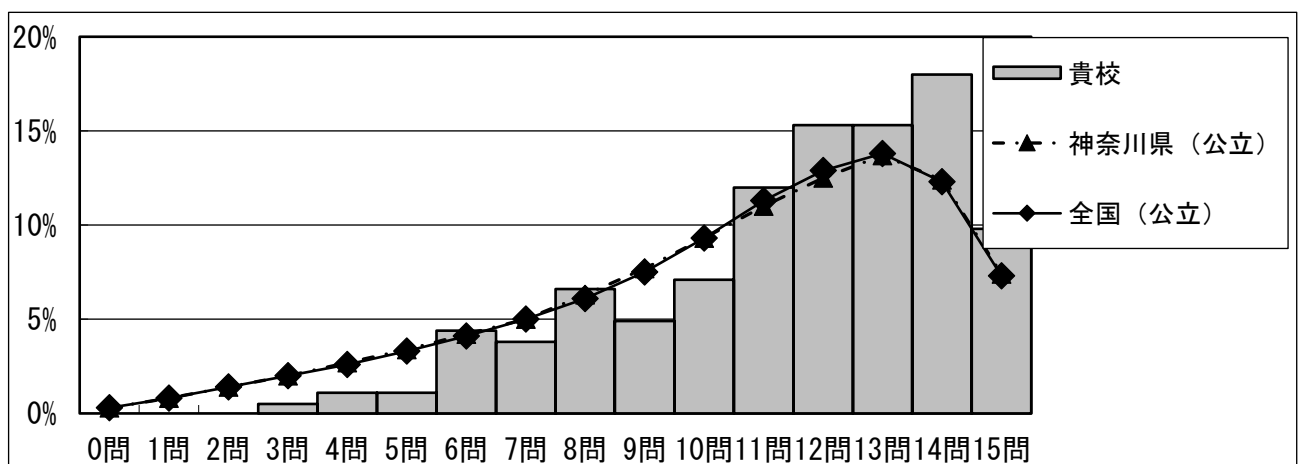
- ① 身に付けておかなければ後の学年等の学習内容に影響を及ぼす内容や、実生活において不可欠であり常に活用できるようになっていることが望ましい知識・技能
- ② 知識・技能を実生活の様々な場面に活用する力や、様々な課題解決のための構想を立て、実践し評価改善する力等

* 「令和5年度全国学力・学習状況調査に関する実施要項」より抜粋

【本校と県・全国(公立)との学力・学習結果の比較】

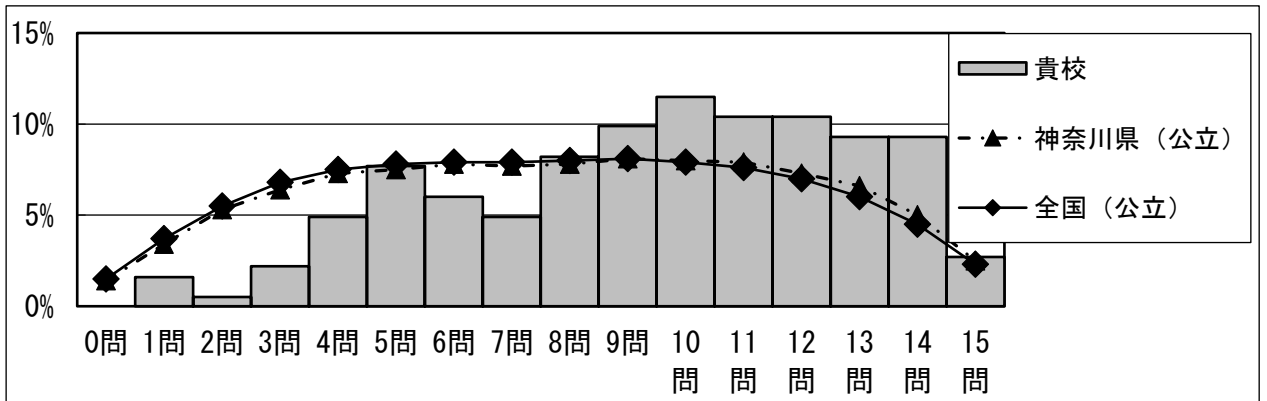
(図1-1) 国語の集計値と正答数分布グラフ (横軸：正答数 縦軸：割合)

国語	生徒数	平均正答数	平均正答率(%)	中央値	標準偏差
横浜市立篠原中学校	183	11.5 / 15	76	12.0	2.8
神奈川県(公立)	60,261	10.4 / 15	70	11.0	3.4
全国(公立)	892,738	10.5 / 15	69.8	11.0	3.4



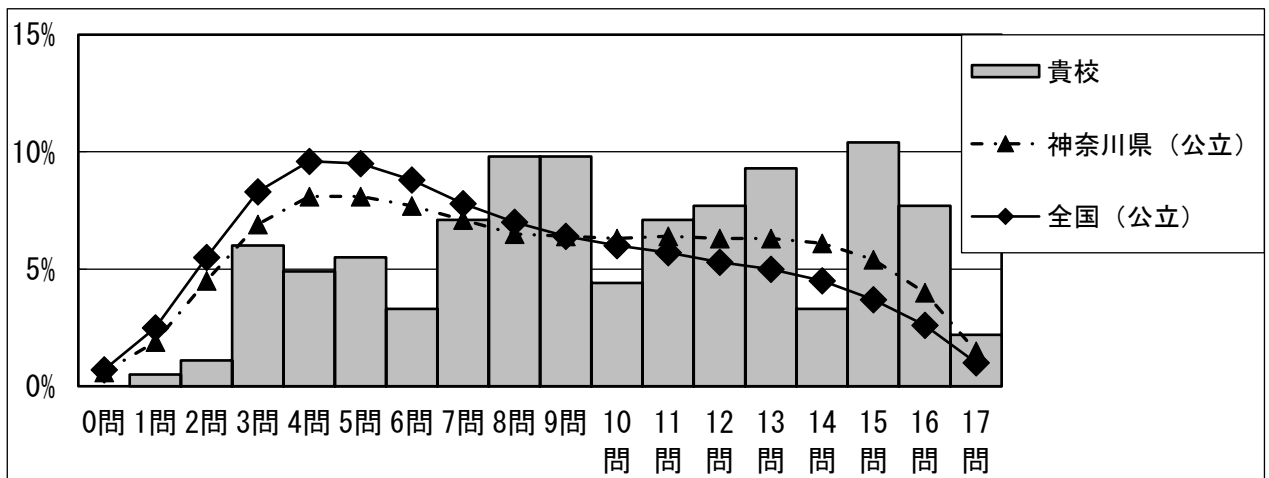
(図1-2) 数学の集計値と正答数分布グラフ (横軸：正答数 縦軸：割合)

数 学	生徒数	平均正答数	平均正答率(%)	中央値	標準偏差
横浜市立篠原中学校	182	9.4 / 15	63	10.0	3.4
神奈川県 (公立)	60,302	7.8 / 15	52	8.0	3.9
全国 (公立)	893,114	7.6 / 15	51.0	8.0	3.9



(図1-3) 英語の集計値と正答数分布グラフ (横軸：正答数 縦軸：割合)

英 語	生徒数	平均正答数	平均正答率(%)	中央値	標準偏差
横浜市立篠原中学校	183	10.0 / 17	59	10.0	4.1
神奈川県 (公立)	60,318	8.6 / 17	50	8.0	4.3
全国 (公立)	893,528	7.7 / 17	45.6	7.0	4.2



【学力・学習調査結果分析】

国語 本校の平均正答率は、全国平均正答率を上回っており、ほぼ全国平均正答率の内容とおおむね状況は類似しているが、「情報の扱い方に関する事項」や「書くこと」については下回る。

「自分の考えがわかりやすく伝わるように表現を工夫して話したり、根拠を明確にして書く」について力をつけていくために学んだ語句や表現を生かしたり、自分の考えをまとめる練習を繰り返し行う。また、情報を整理しつつ、主語・述語の対応など、文法的な観点から文章を推敲する力をつけていく。漢字の習得と論理の展開などの内容理解については力がついてきているため今後も継続して指導を行い、さらなる学力向上を目指す。

数学 本校では、すべての設問において全国平均を上回っており、特にA領域「数と式」、C領域「関数」では10%以上、上回っていた。また、1年生で学習した内容よりも2年生で学習した内容の方が、正答率が高かった。

観点別にみると、知識・技能では正答率が70%となっており、設問によっては90%以上の正答率のものもあった。一方で、思考・判断・表現では正答率が48.4%となっており、全国平均よりは高いものの、半分を下回る結果となった。特に、自らの考えを表現する図形の証明や数の規則性の説明、資料から読み取って考察する数問で正答率が50%以下となっており、無回答の割合も1割程度あった。

今回の分析で、知識・技能の指導も大切だが、自分の考えを表現する場面を授業内で設ける必要を感じたので、今後の授業で取り入れることで、さらなる学力向上を目指す。

英語 本校の平均正答率は、全国平均正答率を上回っており、ほぼ全国平均正答率の内容とおおむね状況は類似している。しかし、「条件に従って自分の考えやその理由を書く」や「紹介したいものを説明するまとまりある文章を書く」などの、内容を考え、それを英語で表現することについては他の問題に比べて正答率が下回る。また、「話すこと」調査においても全国平均正答率を上回っているが、正答数が全5問中2問以上の生徒数の割合が50パーセントを下回る。これらの部分について力をつけていくために、自分の考えをしっかりと持ち、学んだ語句や表現とリンクさせながら正確に表現できる練習を繰り返し行う。今後も継続して指導を行い、さらなる学力向上を目指す。

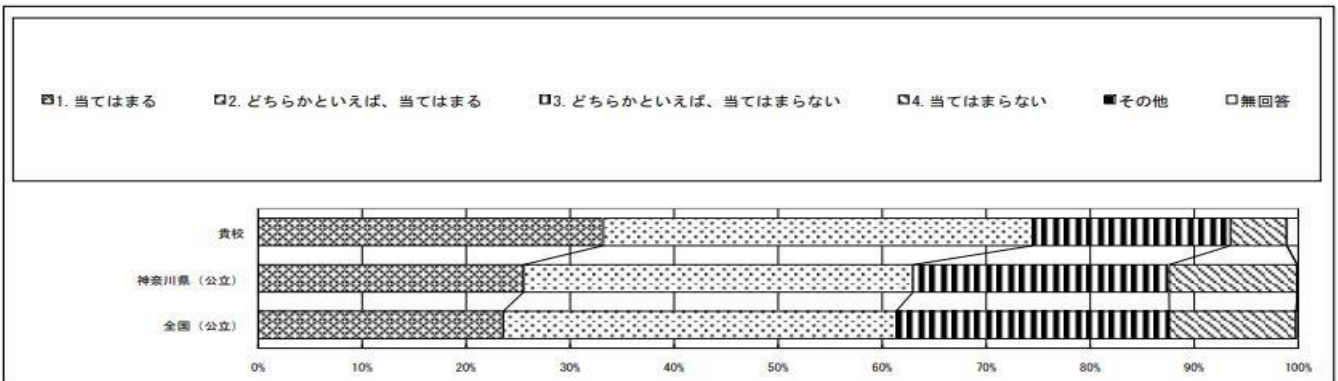
この結果を今後の学習指導に活かせるように取り組んでいきます。

【生徒質問紙調査結果より（一部抜粋）】

〈学習面〉

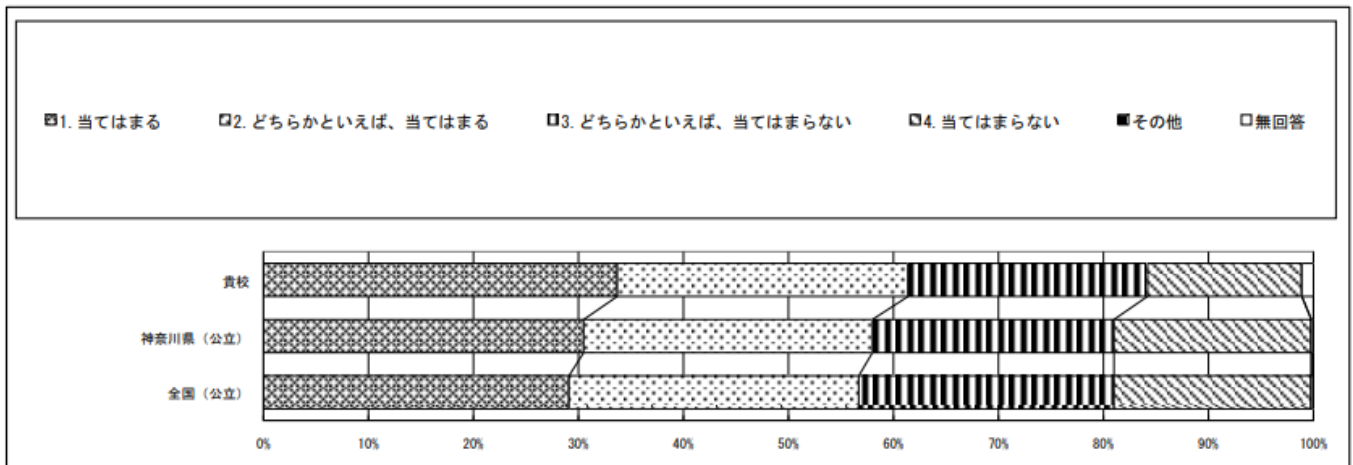
質問1 国語の勉強は好きですか

選択肢	1	2	3	4	5	6	7	8	9	その他	無回答
貴校	33.2	41.3	19.0	5.4						0.0	1.1
神奈川県（公立）	25.5	37.4	24.6	12.3						0.0	0.1
全国（公立）	23.6	37.8	26.3	12.2						0.0	0.2



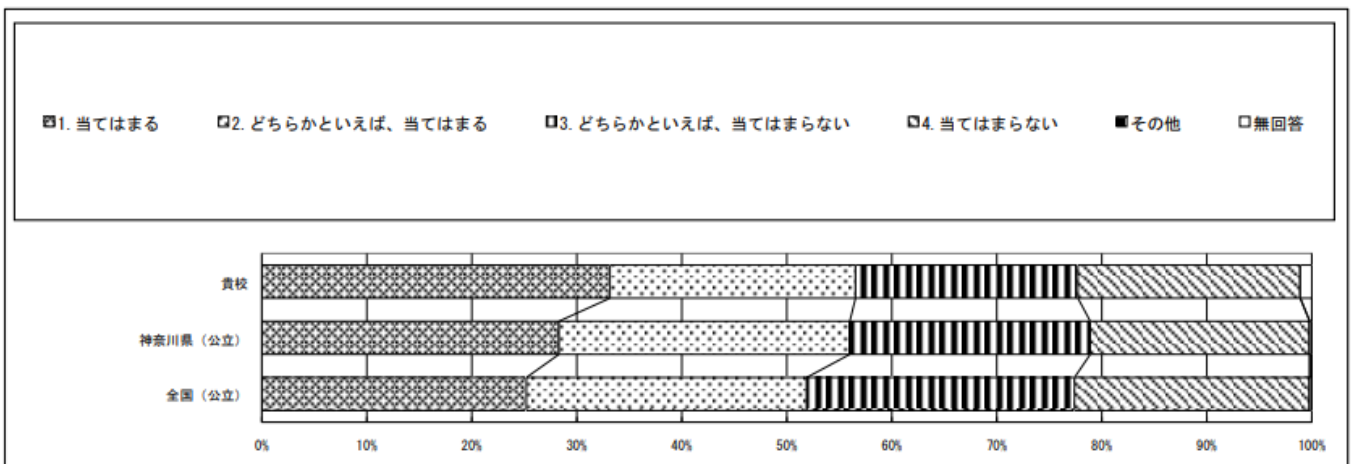
質問2 数学の勉強は好きですか

選択肢	1	2	3	4	5	6	7	8	9	その他	無回答
貴校	33.7	27.7	22.8	14.7						0.0	1.1
神奈川県（公立）	30.5	27.5	23.0	18.8						0.0	0.2
全国（公立）	29.1	27.6	24.3	18.8						0.0	0.2



質問3 英語の勉強は好きですか

選択肢	1	2	3	4	5	6	7	8	9	その他	無回答
貴校	33.2	23.4	21.2	21.2						0.0	1.1
神奈川県（公立）	28.3	27.7	22.9	20.9						0.0	0.2
全国（公立）	25.2	26.7	25.5	22.4						0.0	0.2



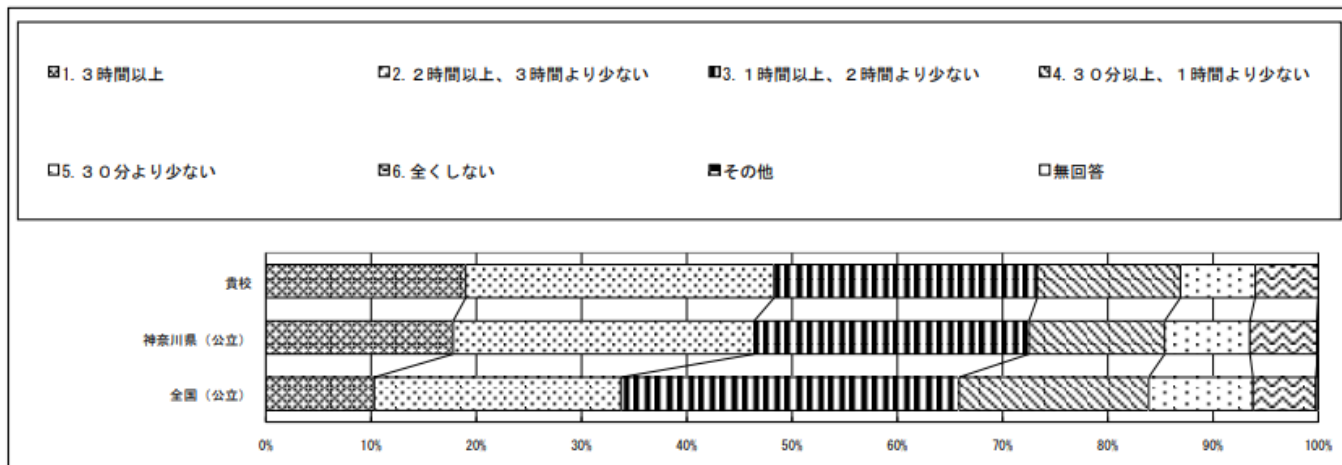
質問1・2・3の回答

- 「国語の勉強は好きですか」では、「当てはまる」「どちらかといえば当てはまる」の割合が74.5%で全国より約13%高い。
 - 「数学の勉強は好きですか」では、「当てはまる」「どちらかといえば当てはまる」の割合が約61%で、全国より約5%高い。
 - 「英語の勉強は好きですか」では、「当てはまる」「どちらかといえば当てはまる」の割合が約57%で、全国より約5%高い。
- 3年生は、それぞれ興味・関心・意欲をもって授業に取り組んでいる場面が多いと見受ける。

*質問4以降は次頁に掲載

質問4 学校の授業時間以外に、普段（月曜日から金曜日），1日当たりどれくらいの時間，勉強をしますか（学習塾で勉強している時間や家庭教師の先生に教わっている時間，インターネットを活用して学ぶ時間も含む）

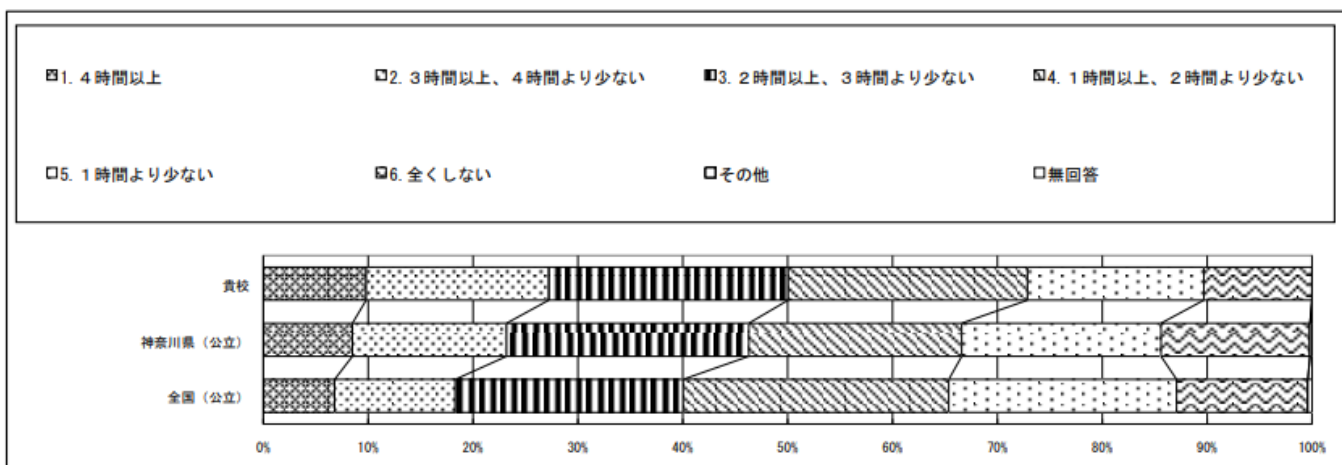
選択肢	1	2	3	4	5	6	7	8	9	その他	無回答
貴校	19.0	29.3	25.0	13.6	7.1	6.0				0.0	0.0
神奈川県（公立）	17.8	28.6	26.1	12.9	8.1	6.4				0.0	0.1
全国（公立）	10.3	23.4	32.1	18.0	9.9	6.0				0.0	0.2



○本校は2時間以上勉強している人が約48%で、特に「2時間以上3時間未満」と回答した割合が高い。全国は、1時間以上2時間未満の割合が1番高い。

質問5 土曜日や日曜日など学校が休みの日に、1日当たりどれくらいの時間，勉強をしますか（学習塾で勉強している時間や家庭教師の先生に教わっている時間，インターネットを活用して学ぶ時間も含む）

選択肢	1	2	3	4	5	6	7	8	9	その他	無回答
貴校	9.8	17.4	22.8	22.8	16.8	10.3				0.0	0.0
神奈川県（公立）	8.5	14.7	23.1	20.3	19.0	14.2				0.0	0.2
全国（公立）	6.8	11.5	21.7	25.3	21.7	12.5				0.0	0.4

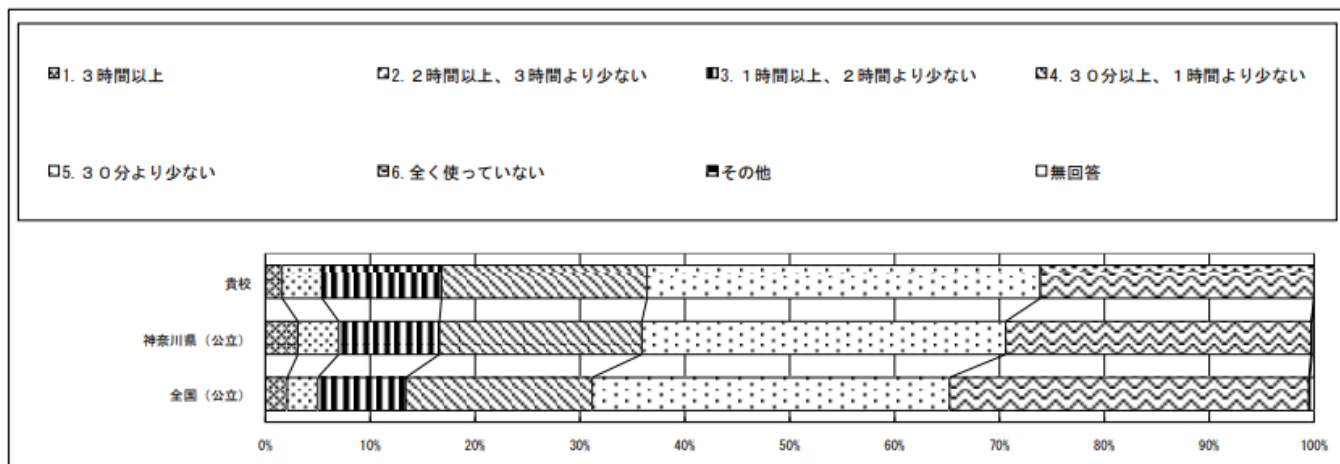


○本校は「2時間以上3時間未満」と「1時間以上2時間未満」が同じ割合で最も高い。全国は「1時間以上2時間未満」が最も高い。また、3時間以上勉強をしている人が約27%で全国より約9%高い。

*質問6以降は次頁に掲載

質問6 学校の授業時間以外に、普段（月曜日から金曜日）、1日当たりどれくらいの時間、PC・タブレットなどのICT機器を勉強のために使っていますか（遊びなどの目的に使う時間は除く）

選択肢	1	2	3	4	5	6	7	8	9	その他	無回答
貴校	1.6	3.8	11.4	19.6	37.5	26.1				0.0	0.0
神奈川県（公立）	3.1	3.9	9.6	19.3	34.7	29.1				0.1	0.2
全国（公立）	2.1	2.9	8.4	17.8	34.1	34.3				0.1	0.4

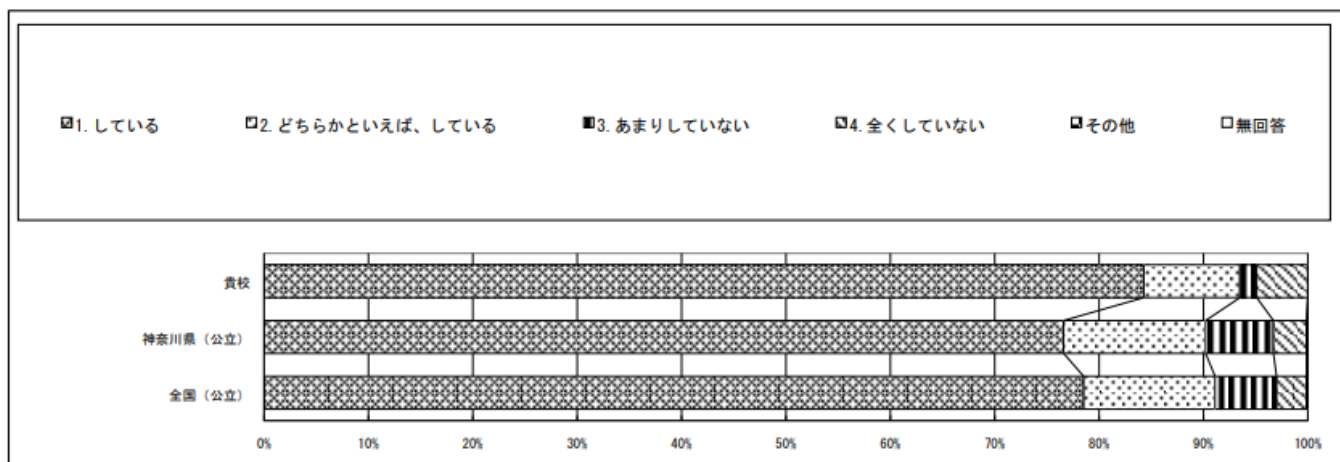


○本校は「30分より少ない」と回答した割合が37.5%と1番高く、全国では「30分未満」「全く使っていない」の割合がほぼ同じで高い。

〈生活面〉

質問7 朝食を毎日食べているか

選択肢	1	2	3	4	5	6	7	8	9	その他	無回答
貴校	84.2	9.2	1.6	4.9						0.0	0.0
神奈川県（公立）	76.6	13.6	6.5	3.2						0.0	0.1
全国（公立）	78.6	12.6	5.9	2.9						0.0	0.1

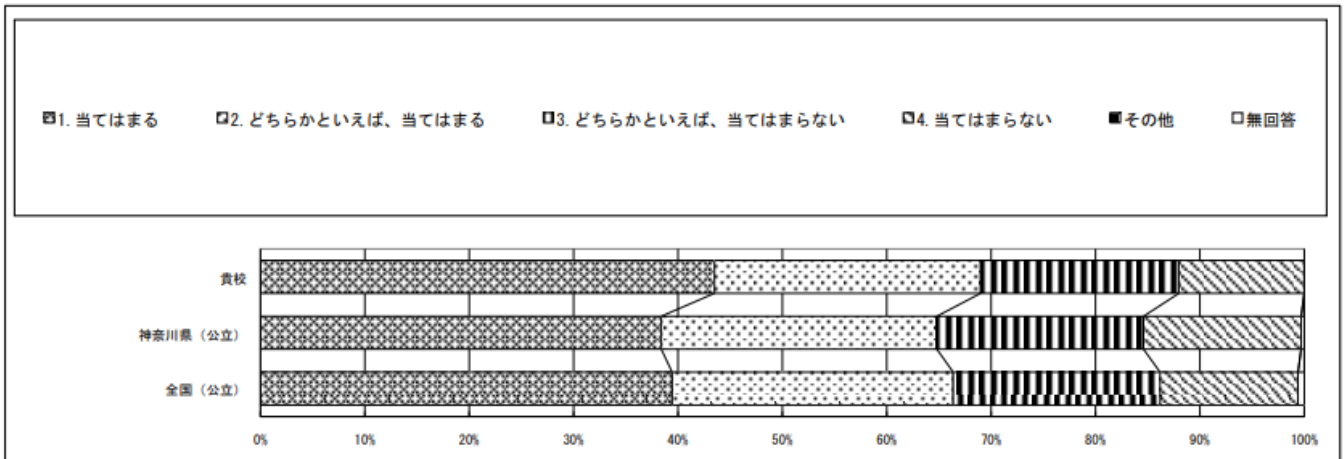


○約84%と、全国より約6%高い。

質問8 将来の夢や目標を持っていますか

*グラフと回答は次頁

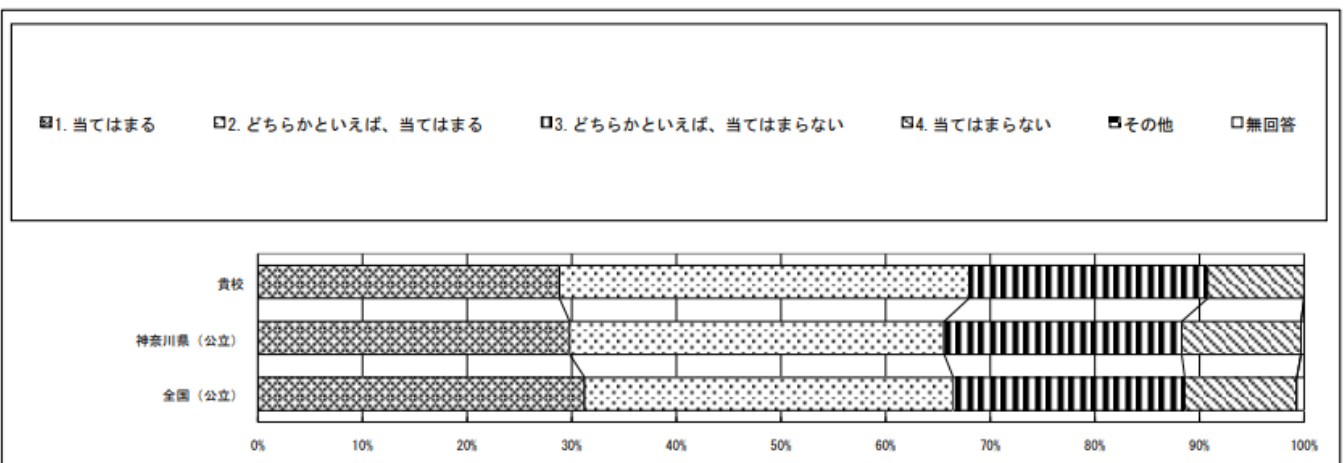
選択肢	1	2	3	4	5	6	7	8	9	その他	無回答
貴校	43.5	25.5	19.0	12.0						0.0	0.0
神奈川県（公立）	38.4	26.4	19.8	15.1						0.0	0.3
全国（公立）	39.4	26.9	19.8	13.2						0.0	0.6



○「当てはまる」「どちらかといえばあてはまる」の割合が69%で、全国より約3%高い。

質問9 困りごとや不安がある時に、先生や学校にいる大人にいつでも相談できますか

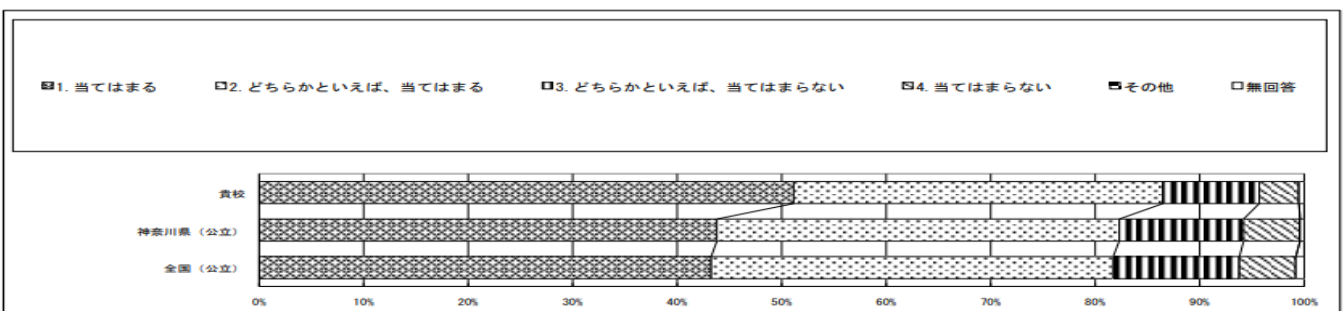
選択肢	1	2	3	4	5	6	7	8	9	その他	無回答
貴校	28.8	39.1	22.8	9.2						0.0	0.0
神奈川県（公立）	29.8	35.8	22.7	11.4						0.0	0.3
全国（公立）	31.2	35.2	22.1	10.7						0.0	0.7



○「当てはまる」「どちらかといえば当てはまる」が約68%で、全国より1.5%高い。

質問10 学校に行くのは楽しいと思いますか

選択肢	1	2	3	4	5	6	7	8	9	その他	無回答
貴校	51.1	35.3	9.2	3.8						0.0	0.5
神奈川県（公立）	43.8	38.5	11.9	5.4						0.0	0.4
全国（公立）	43.3	38.5	12.1	5.4						0.0	0.8



○「当てはまる」「どちらかといえば当てはまる」が約86%で、全国より約5%高い。

まとめ

今回の調査結果から、3年生の学習や生活の様子が見えてきました。

教科に関する調査では、平均正答率が全国・神奈川県を集計値を全ての教科で上回っています。とくに数学や英語では約10%程度上回り、学習がより定着している様子が見取れます。但し、あくまでも平均正答率ですので、結果については全体の傾向ということで捉え、これからも生徒一人ひとりが学びを主体的に捉え、前向きな姿勢をもって取り組めるよう授業改善に努めていきます。

生活習慣に関わる質問内容については、全国と同水準かそれ以上のものが、多く見られます。「自己肯定感」や「将来の夢や目標」についての項目において、前向きな回答の割合が高いことから、様々な活動に積極的に挑戦し、失敗しても諦めずにやり遂げる心と姿勢・態度を育てるとともに、それを認め合える校風を創り上げることに努めたいと思います。

なお、下回っている結果については学校での生徒への助言や支援の参考にして、個に応じた関わりができるよう、教育相談や日々のコミュニケーションも充実させるよう教職員間でも共有を図ります。

本校の学校教育目標は「自分をつくる」「想いをはぐくむ」「未来へつなげる」です。この目標達成のためには、3年間の「主体的・対話的で深い学び」や、それを支える基本的な生活習慣の確立が必要だと考えます。知・徳・体のバランスが取れた健やかな今後の成長のために、これからも引き続いてご家庭のご理解とご協力をいただき、本校教育活動を進めていきたいと思っております。