



横浜市立富岡東中学校

学校だより

第11号

発行日：令和 5年 2月24日

自分をみつめる ~キャリア教育を通して~

第2学年主任 野口奈奈

2年生は、キャリア教育の一環として、1月19日に職場体験、2月3日にコーチングセミナーを行いました。両日ともに短時間ではありましたが、子どもたちの成長した姿を間近に見ることができ、嬉しく思います。この場をお借りして、コロナ禍にも関わらず急遽ご協力をいただきました多くの事業所の方々に感謝申し上げます。

1年生より学活・総合の時間を使ってキャリア教育を推進してきました。自分のあこがれに目を向けながら、自分と他者の違いに気づき自己理解を深めたり、自分の良さや個性を知ったりする機会をもってきました。2年生となり、漠然と将来の夢や進路について考える中で、今回の職場体験やコーチングセミナーは社会の一員としての自覚が芽生えるよい経験になったと思います。来年度は3年生として、自分の将来設計に真摯に向き合い、適切な進路選択を行ってみたいと願っています。

☆職場体験☆

コロナ禍で減ってしまった地域の方々と触れ合う意味も含め、今回はなるべくトミヒ周辺の地域の方々にお世話になりました。飲食店や公共施設、販売店、専門店など職種は多岐に



渡り、自分の希望どおりの職種とならなかった生徒もおりましたが、意欲的に取り組む姿に多くのお褒めの言葉をいただくことができました。体験当日、子どもたちはキラキラと目を輝かせながら帰校し、多くの体験談を語ってくれました。その表情から、充実した活動になった様子が伺えました。『働く』ことの楽しさと大変さを感じたことで、今後の生活に生かして行ってみたいと思います。



☆コーチングセミナー☆

講師の方がはじめに説明された言葉『コミュニケーションスキルは、心を開きあうことで身につく』をもとに、3つのワークを行いました。

- ①アイスブレイク『カードめくり』
- ②コンセンサスゲーム『NASAゲーム』 合意形成を行う目的
- ③チームビルディング『ドミノ』 話し合いを通して、協力して成果をあげる目的



普段あまり話さない人とも楽しく活動でき、輪が広がっていく様子が見て取れました。人間関係を形成していく力や自分の意思を決定させる力が必要となり、そのバランスを取ることが難しいと感じました。このセミナーを通して、日常のクラスの人間関係に目を向けたり、学年レクをみんなで楽しむためにはどうしたらよいのか考え始める人がでたりと、日常に生かそうとする姿勢も見られました。みんなでやることは楽しいと感じられる瞬間を学校生活でも大切にしていきたいです。



12月に生徒、保護者から頂いた学校評価アンケートがまとまりましたので、ご報告いたします。なお、2月20日（火）に学校運営協議会を実施して、委員の皆様からも忌憚のないご意見をいただきました。運営協議会で頂いたご意見とアンケート結果を基に今後の学校運営に反映してまいりたいと思っております。今後とも、学校の教育活動へのご協力をご支援をよろしくお願いいたします。

① 学校評価【生徒】アンケート 結果

【4=そう思う 3=どちらかというと思う 2=どちらかというと思わない 1=そう思わない 0=わからない】

（プラスの評価【4・3】、マイナスの評価【2・1】の合計の割合）

No.	評価項目	評価点	評価点				
			4	3	2	1	0
1	あなたは、何年生ですか？						
2	あなたは、充実した学校生活を送っていますか。	人数	136	150	44	15	10
		割合 (%)	38.3	42.3	12.4	4.2	2.8
			80.6		16.6		
3	あなたは、学ぶことは楽しいと思っていますか。	人数	88	154	85	19	8
		割合 (%)	24.9	43.5	24.0	5.4	2.3
			68.4		29.4		
4	あなたは、落ち着いて授業に取り組んでいますか。	人数	152	149	45	7	4
		割合 (%)	42.6	41.7	12.6	2.0	2.4
			84.3		14.6		
5	あなたは、家庭学習をしていますか。	人数	76	113	98	51	17
		割合 (%)	21.4	31.8	27.6	14.4	4.8
			53.2		42.0		
6	あなたは、授業の内容を理解していますか。	人数	89	189	62	8	8
		割合 (%)	25.0	53.1	17.4	2.2	2.2
			78.1		19.7		
7	あなたは、目標を持って学校生活を送っていますか。	人数	89	92	101	49	26
		割合 (%)	24.9	25.8	28.3	13.7	7.3
			50.7		42.0		
8	あなたは、自分からあいさつができていますか。	人数	121	129	66	28	13
		割合 (%)	33.9	36.1	18.5	7.8	3.6
			70.0		26.3		
9	あなたは、集団や社会の一員としての自覚をもち、自分を活かそうとしていますか。	人数	77	114	111	37	16
		割合 (%)	21.7	32.1	31.3	10.4	4.5
			53.8		41.7		
10	あなたは、生徒会や委員会、学級の係活動などに自主的に活動していますか。	人数	108	108	82	42	32
		割合 (%)	29.0	29.0	22.0	11.3	8.6
			58.1		33.3		
11	あなたは、ボランティア活動や地域の活動に積極的に参加していますか。	人数	32	47	93	106	77
		割合 (%)	9.0	13.2	26.2	29.9	21.7
			22.3		56.1		
12	あなたは、体育祭や文化祭等の行事や部活動の取組を通して、達成感や充実感を感じていますか。	人数	169	109	51	17	8
		割合 (%)	47.7	30.8	14.4	4.8	2.3
			78.5		19.2		
13	修学旅行・自然教室・校外学習は、あなたにとって充実したものになりましたか。	人数	233	84	19	5	12
		割合 (%)	66.0	23.8	5.4	1.4	3.4
			89.8		6.8		
14	あなたは、学校生活の中で友達とコミュニケーションがとれていますか。	人数	202	115	26	11	0
		割合 (%)	57.1	32.5	7.3	3.1	0.0
			89.5		10.5		
15	あなたは、教育相談や日々の学校生活の中で、先生とコミュニケーションがとれていますか。	人数	125	139	67	12	13
		割合 (%)	35.1	39.0	18.8	3.4	3.7
			74.2		22.2		
16	あなたは、健康に気をつけて生活していますか。	人数	129	128	67	19	11
		割合 (%)	36.4	36.2	18.9	5.4	3.1
			72.6		24.3		
17	あなたは、学校生活の中で社会的ルールを守って生活していますか。	人数	151	149	41	5	6
		割合 (%)	42.9	42.3	11.6	1.4	1.7
			85.2		13.1		
18	道徳の時間は、あなたの豊かな心情を育てるのに役立っていますか。	人数	91	135	68	32	26
		割合 (%)	25.9	38.4	19.3	9.1	7.4
			64.2		28.4		
19	学校の施設は、安全で整備されていると思いますか。	人数	109	140	75	24	7
		割合 (%)	30.7	39.4	21.1	6.8	2.0
			70.1		27.9		
20	あなたは、日常の清掃活動にしっかり取り組んでいますか。	人数	139	131	57	19	9
		割合 (%)	39.2	36.9	16.1	5.4	2.5
			76.1		21.4		

② 学校評価【保護者】アンケート 結果

【4=そう思う 3=どちらかというと思う 2=どちらかというと思わない 1=そう思わない 0=わからない】

（プラスの評価【4・3】、マイナスの評価【2・1】の合計の割合）

No.	評価項目	評価点	評価点				
			4	3	2	1	0
1	お子様は何年生ですか。						
2	学校は、学校教育目標の「ともに 未来を ひらく とみひのせいと」を見据えて教育活動に取り組んでいると思いますか。	人数	41	100	21	7	35
		割合 (%)	20.1	49.0	10.3	3.4	17.2
3	お子様は日々の教育活動の中で心身の健康を考え、安心して学校生活を送れていると思いますか。	人数	81	93	17	8	2
		割合 (%)	40.3	46.3	8.5	4.0	1.0
4	お子様は日々の学校生活でままりを意識した行動をとり、メリハリのある生活態度を身につけていると思いますか。	人数	68	98	24	8	5
		割合 (%)	33.5	48.3	11.8	3.9	2.4
5	お子様は日々の授業を通じ、学校での学習習慣や基礎的な学習の理解が身につけていると思いますか。	人数	45	109	34	8	8
		割合 (%)	22.1	53.4	16.7	3.9	3.9
6	お子様は自らの学習状況を理解し、改善に向けて粘り強く取り組むなど、主体的に学習に取り組もうとしていますか。	人数	56	87	47	8	7
		割合 (%)	27.3	42.4	22.9	3.9	3.4
7	お子様は日々の生活の中で、自らすすんであいさつすることができていますか。	人数	56	111	24	6	5
		割合 (%)	27.7	55.0	11.9	3.0	2.5
8	お子様は生徒会による日頃の委員会活動や学級の係活動を通じ、自他の良さを見出し、豊かな人間関係を築くことができていますか。	人数	66	88	26	7	17
		割合 (%)	32.4	43.1	12.7	3.4	8.3
9	お子様はボランティア活動や地域の活動に積極的に参加していますか。	人数	13	45	64	53	29
		割合 (%)	6.4	22.1	31.4	26.0	14.2
10	お子様は体育祭や文化祭（合唱コンクール）等の行事や部活動の取組を通して、達成感や充実感を感じていますか。	人数	102	69	17	7	8
		割合 (%)	50.2	34.0	8.4	3.4	3.9
11	お子様は、修学旅行（3年生）・自然教室（2年生）・校外学習（1年生）を通して、自分で考え、協力して問題を解決する力を養うことができていますか。	人数	76	94	16	2	17
		割合 (%)	37.1	45.9	7.8	1.0	8.3
12	お子様は学校生活の中で、友だちと円滑な人間関係を築き上げていますか。	人数	83	93	15	3	10
		割合 (%)	40.7	45.6	7.4	1.5	4.9
13	お子様は行事をはじめとする教育活動で、目標をもち、達成感を味わったり、自己有用感を高めていると思いますか。	人数	57	101	20	5	19
		割合 (%)	28.2	50.0	9.9	2.5	9.4
14	お子様は教育相談や日々の学校生活を通して、教員に相談しやすい環境にあると思いますか。	人数	40	96	41	9	15
		割合 (%)	19.9	47.8	20.4	4.5	7.5
15	学校はお子様との日頃の関りや教育相談等で不安や悩みを相談し、課題の早期発見・対応に繋がっていると思いますか。（教育相談・家庭訪問・三者面談など）	人数			36	11	15
		割合 (%)			17.8	5.4	7.4
16	お子様は各種体験活動や教科等の授業を通して、多様性を尊重し、互いを思いやる心を育てていると思いますか。	人数	47	116	17	6	18
		割合 (%)	23.0	56.9	8.3	2.9	8.8
17	学校の様子を知る機会として今年度参加いただいた行事や説明会がございましたらお答えください。（複数回答可）						
18	学校の施設は安全で、整備されていると思われますか。	人数	52	101	32	5	14
		割合 (%)	25.5	49.5	15.7	2.5	6.9
19	お子様は日頃の清掃活動等を通じて、環境美化や整備の意識が身につけていると思いますか。	人数	31	96	50	10	23
		割合 (%)	14.8	45.7	23.8	4.8	11.0
20	お子様は学校給食の活用や保健委員会からの啓発活動等を通して、食育の大切さについて理解を深めようとしていますか。	人数	20	91	52	11	29
		割合 (%)	9.9	44.8	25.6	5.4	14.3
21	学校は、家庭との連携について、教育活動の様子を適切に、そして積極的に情報の提供（学校だより・ホームページ・学校メール等）を行っていると思いますか。	人数	45	116	27	6	9
		割合 (%)	22.2	57.1	13.3	3.0	4.4
22	お子様は教育活動全般を通じ、住んでいる地域や社会に関心をもち、地域活動に積極的に参加し、地域とつながり、社会に貢献しようとしていますか。	人数	18	67	76	19	25
		割合 (%)	8.8	32.7	37.1	9.3	12.2
23	地域の人材や環境が、学校の教育活動に活かされていると思いますか。	人数	20	76	50	9	49
		割合 (%)	9.8	37.3	24.5	4.4	24.0

③ 学校評価

重点取組分野	令和 4 年度		総括
	具体的取組	自己評価結果	
授業改善	<p>①授業評価を生かして授業改善に努めるとともに、教材の探求や組み立ての工夫をし、分かる授業を行います。</p> <p>②少人数授業や、チームティーチングによる授業を生かして、「個に応じた指導」を充実させるとともに、指導と評価の一体化を図り、生徒の学習改善を充実させます。</p> <p>③コミュニケーションを大切に、学びやすい環境を整え、主体的に学習を深められるようにします。</p>	<p>①生徒による自己評価を行い、授業改善に努めることができた。また、ICTを使用するなどして、わかる授業を実践できた。今後はさらに単元ごとに評価の機会を設けるように努めたい。</p> <p>②様々な機会を効果的に使い、「個に応じた指導」を行うことができた。指導と評価の一体化に努めた。</p> <p>③グループ学習や、学び合いの機会を多く設け、主体的に学習を深められるようにした。</p>	B
道徳教育	<p>①「道徳の授業」を要として学校の教育活動全体を通じて行う道徳教育を充実させます。</p> <p>②全生徒が「人権作文」を書くことを通じて、人権尊重の重要性・必要性について理解を深めるとともに、豊かな人権感覚を身に付けさせます。</p> <p>③学年職員全員でローテーションしての授業を行い、道徳の授業力向上を目指します。</p>	<p>①様々な場面で道徳教育を実践できた。</p> <p>②夏休みの課題として人権作文に積極的に取り組むことができた。</p> <p>③予定が立てられる範囲で実施することができた。今後計画的に進めていきたい。</p>	B
健康教育	<p>①運動をするだけでなく様々な視点からスポーツに親しむことにより、生涯にわたって豊かなスポーツライフを実現するための資質・能力を育成します。</p> <p>②手洗いや正しいマスクの着用、身の回りの清潔など、感染予防の基本を意識させ、心身の健やかな成長のために、基本的な生活習慣を改善しようとする態度を育てます。</p>	<p>①体育の授業や部活動、体育祭等を通じて、生涯にわたり豊かなライフスタイルを実現するために、運動やスポーツに親しむことの大切さを伝えることができた。</p> <p>②行事の事前指導として感染予防行動の意識付けをしっかりとおこなった。睡眠やネットとの付き合い方について、保健指導や学校保健委員会ととりあげ、自分の生活習慣の課題に気付かせることができた。</p>	B
自分づくり教育 (キャリア教育)	<p>①キャリア教育を3年間継続的にを行い、職業講話や職場体験など、地域を通して学ぶ機会を積極的に設ける。他者との関わりの中で自分の思いを表現しながら一人ひとりが自己有用感を高められるようにします。</p> <p>②「自分づくりパスポート」を活用し、自らの学習状況やキャリア形成を見通したり、振り返ったりして、子ども自身の姿や成長を自己評価できるようにします。</p>	<p>①感染症等の課題がある中、職場体験等を実施することができた。調べ学習の発表を通して、一人ひとりが今後のキャリアを考えることができた。</p> <p>②「自分づくりパスポート」では、学期末や行事等の振り返りを見返して、自分の活動や考えについて確認し、今後に生かしていくための課題をつかむことができた。</p>	B
いじめへの対応	<p>①教職員と生徒や生徒同士の信頼関係を構築し、互いに認め合う人間関係作りを進めることなどにより、すべての教育活動を通していじめが起きにくい風土をつくります。</p> <p>②生徒理解に努めるとともに、教育相談やアンケートを実施することで早期発見に努めます。</p> <p>③情報を素早く共有し、いじめ防止対策委員会で組織的に迅速に対応します。</p>	<p>①日頃から職員間や生徒とのコミュニケーションを大切にすることで、互いに信頼関係を構築することができた。道徳や行事等の時間を通して、互いに認め合うことや、仲間を大切に想う心を育てることができた。</p> <p>②計画的に教育相談やアンケートを実施し、生徒一人ひとりの変化を把握するように努めることができた。</p> <p>③定期的にいじめ防止対策委員会を開催し、いじめの早期発見および早期対応を目指して組織として動くことができた。</p>	A
人材育成・組織運営(働き方)	<p>①メンターチームを組織し、定期的に研修を行い、教員の育成を図ります。また、メンターチームの授業を中心に授業参観をし、学習指導と生徒指導等の実践力を高めます。</p> <p>②主任会や各会議などでの情報交換や意見交換を充実させます。</p> <p>③事務の効率化や情報の共有化を図るとともに、全職員の組織的な働き方改革につなげます。</p>	<p>①長期休業前に、学期ごとの振り返りを行い、困り感等を共有し、課題解決に向けての振り返りができた。また、年次研の校内研究授業を実施し、授業改善に努めた。今後はさらなる指導者の開拓が必要である。</p> <p>②校長が先頭となり、毎朝の情報共有から主任会・各会議において、報告・連絡・相談を大切に早期に課題を共有することができた。</p> <p>③情報の共有化を図ることによって、全職員が組織的に動くことができた。</p>	B
地域学校協働活動	<p>①地域コーディネーターが運営する地域学校協働本部を中心に、学習支援ボランティアを募り、定期試験時の学習支援事業を実施します。</p> <p>②地域と協働で実施する活動を企画し、生徒が地域に関心を持ち、豊かな人間関係を経験する機会をつくります。</p> <p>③主任児童委員等との連携を図り、情報交換を行い、不登校・いじめ・非行防止に努めます。</p>	<p>①地域コーディネーターが運営する地域学校協働本部の方々のご協力で、定期試験前の学習支援事業を実施できた。</p> <p>②今年度も新型コロナウイルス感染症の影響で、地域と協働で実施する活動の企画・実施をすることができなかったことが残念である。</p> <p>③主任児童委員や地域の機関と連携を図り、ケース会議を開くなどの協力をいただくことができた。</p>	B
児童生徒指導	<p>①教職員が率先して挨拶を行い、生徒が自ら挨拶できるように指導します。</p> <p>②報告連絡相談の徹底と情報の共有を図り、迅速な組織対応を心がけます。</p> <p>③生徒の自治活動を大切にしながら豊かな人間関係が作れるよう取り組むとともに、生徒や保護者が相談しやすい環境をつくります。</p>	<p>①富岡東中学校として挨拶を大切にすることができた。今後は、さらに自ら進んで挨拶する心を育てるようにしていきたい。</p> <p>②報告・連絡・相談の徹底と情報の共有を図り、迅速な組織対応を行うことができた。</p> <p>③朝会の企画・運営や募金活動などの生徒会活動が活発に行われた。また、教育相談を定期的に行うことができた。</p>	A
特別支援教育	<p>①さまざまな課題を抱えている生徒の状況を把握し、適切な支援と配慮が行える環境を整え、全職員で組織的に対応します。</p> <p>②全職員で合理的配慮の観点を共有し、効果的な支援方法の工夫・改善に努めます。</p> <p>③校内ハートフルルームを有効に活用し、誰もが安心して登校できる体制を整えます。</p>	<p>①利用希望の生徒に担任や学年から声をかけて、支援へとつながることができた。来年度も時間割に特別支援担当を配置したい。</p> <p>②本校の特別支援教育の実態や校内ハートフルの趣旨が教職員に十分に理解されていない状況があった。理解を促し、場所や支援方法を工夫していきたい。</p> <p>③今までで不登校だった生徒が登校できるようになったり、登校できるが教室には行けない生徒の「居場所」にすることができた。</p>	A

④ 学校評価アンケート（考察）

【生徒】

◆「2 充実し学校生活を送っている」等を含め、9項目で75%以上の生徒がプラスの評価をしています。

コロナ禍であっても、生徒が楽しみにしている行事をすべて実施できたことは生徒にとって充実感や達成感を味わうことができたのだと思います。また、人間関係のトラブル等はゼロになることは難しいと思いますが、多くの生徒がコミュニケーションを図って人間関係を作っているのではないかと思います。

◆ルールを守ることや授業に落ち着いて取り組むことができていると考えている生徒が多いことは、学校全体が落ち着いて過ごすことができている証だと思います。今後も富岡東中学校の素晴らしい伝統として、続けて意識して行ってほしいと願っています。

◆毎週金曜日朝のボランティア清掃は、生徒会役員、環境整備委員会の生徒だけでなく、ボランティアの生徒の参加が増えてきています。今後も継続していきたいと思います。

◆目標をもって生活することや自分を生かそうとすることについて、学校の教育活動すべてをとおして、具体的な場面を設定して、自分の得意分野を生かすような場面を設定したり、進路学習やキャリア教育等の場面をとおして、目標設定について意識をさせたりしていきたいと思います。

◆新型コロナウイルス感染症の影響で地域の活動への参加はできていないのが現状です。今後、新型コロナウイルス感染症が収束していき、地域の一員として活動できることを願っています。家庭学習については、家庭と連携を図りながら意識をさせていきたいと思います。

【保護者】

◆「3 安心して学校生活を送れている」等を含め、12項目で75%以上の保護者が生徒同様プラスの評価をしてくれています。今年度は体育祭や文化祭・合唱コンクール、修学旅行等の旅行行事がすべて予定どおり実施できたことで、子どもたちも満足している様子が保護者にも伝わっているのではないかと思います。

◆新型コロナウイルス感染症の影響で、「9 ボランティア活動」「22 地域活動への参加」の項目の評価が低かったのは仕方ないと思います。「23 地域の人材」については、「トミーの部屋」で協力をいただいたり、3年生の面接官をしていただいたりしていることをもっと広報すべきだと考えています。

◆「そう思わない」という回答をされた保護者の思いを受け止めて、「すべての生徒が」という視点で取り組んでいきたいと思います。

◆「わからない」という回答が多い項目は、「どんな活動をしているのか見えにくい」ということや「情報や広報が不足している」と考えることができるので、今後も、学校だよりやホームページ、メール配信等を一層充実させていきたいと思います。

◆学校評価アンケートの回収率が50%程度となっています。多くの保護者のご意見をいただき、今後の教育活動に反映させるためにも、今後、アンケート項目を精選すること等を検討して、回収率を上げていきたいと思います。

百人一首大会

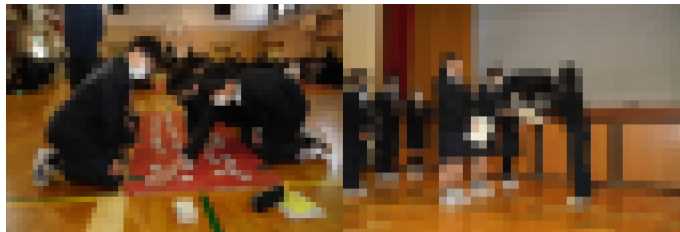
1年生は1月26日(木)6校時、2年生は1月31日(火)6校時にそれぞれ体育館で学級対抗と個人戦を「源平戦」で行いました。各学年ともに、学活や国語の学習のをとおして百人一首に触れてきました。当日は日ごろの成果を発揮できた人、同じグループに強豪がいてなかなか取れず力を発揮できなかった人もいましたが、終わった後は「楽しかった」という表情を多く見ることができました。これをきっかけに、日本の文化により親しみをもってもらえると良いのですが。



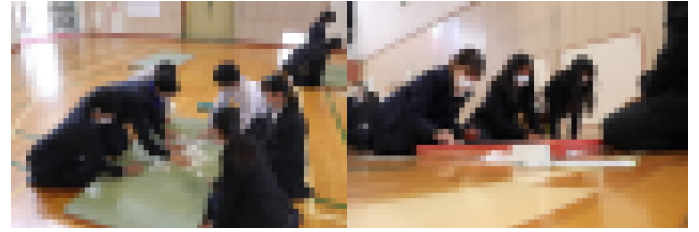
※3年生は、3年特別日課の中で実施する予定です。

1年生の結果		2年生の結果	
団体戦	優勝 4組	団体戦	優勝 1組
個人戦	キング…	個人戦	第1位…
	2位 …		第2位…
	同率 …		第3位…
	クイーン…		
	2位 …		
	3位 …		

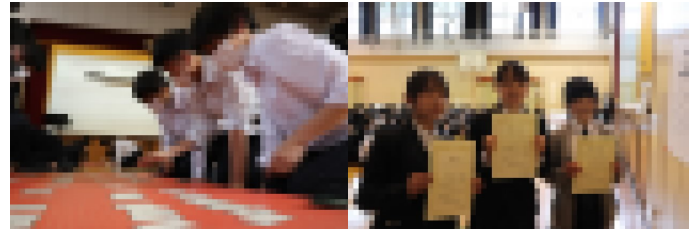
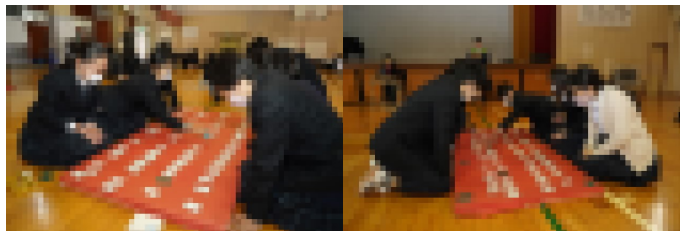
※2年生は、男女共通の戦いでした。



1年生の様子



2年生の様子



3月の主な予定

日	曜	主な予定	日	曜	主な予定		
1日	(水)	1・2年生学年末試験	SC	17日	(金)	球技大会予備日	
2日	(木)	定例会		18日	(土)		
3日	(金)	送る会り八		19日	(日)		
4日	(土)			20日	(月)	球技大会予備日	
5日	(日)			21日	(火)	春分の日	
6日	(月)	学活：予行 総合：3年生を送る会		22日	(水)	球技大会予備日	SC
7日	(火)	卒業式準備、2年生昼食あり、1・3年3校時終了後下校		23日	(木)	大掃除	
8日	(水)	第43回卒業証書授与式	SC	24日	(金)	修了式	
9日	(木)			25日	(土)	学年末休業	
10日	(金)			26日	(日)		
11日	(土)			27日	(月)		
12日	(日)			28日	(火)		
13日	(月)			29日	(水)		
14日	(火)	1年球技大会		30日	(木)		
15日	(水)	2年球技大会	SC	31日	(金)		
16日	(木)	球技大会予備日					

学
年
末
休
業

※始業式・着任式、入学式は令和5年4月7日(金)です。