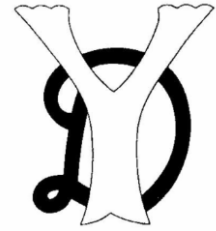


横浜市立

## ろう特別支援学校



令和4年度学校便り No. 5

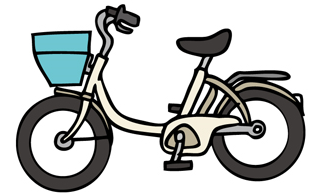
ホームページ : <https://www.edu.city.yokohama.lg.jp/school/ss/ro/>

## 高等部学部朝会「学部主事の話」から

夏休みはいかがでしたか。お決まりの挨拶は置いておいて、私が実際に体験した夏休み中のトラブルについて話をします。

自分の時間があるときに、自転車に乗って横浜市内を探検してみようと密かに計画していました。普段の生活の中で自転車を使うことがないため、家にありません。坂の多い横浜を探検するには、電動自転車が望ましいと考えていましたが、いざ購入となると高い買い物になってしまいます。そこで、レンタルサイクルというサービスを使ってみようと思い立ったわけです。そのレンタルサービスは、アプリ登録することで、ボタン1つで自転車を借りることができるのです。しかも、電動自転車です。経済的なレンタルサービスを気に入り、空いた日や時間に市内の様々な場所を巡るために使っていました。

ある日のことです。レンタルサイクルを借りてしばらく漕いでいたら、突然、後ろのタイヤがひっかかるような感触がありました。何かと振り返ってみたら、後ろタイヤの上部カバーが外れていたのです。おまけに、その外れたカバーがタイヤにあたったため、パンクしてしまったのです。乱暴な使い方をしない限り、カバーが外れることは絶対ありえません。おそらく、前の使用者が二人乗りしたか、または、駐輪状態の自転車の後ろ部分を椅子代わりに座ったことで、後ろカバーが破損したのではないのでしょうか。そのことに気付かないまま、私が使用したことで、最悪の状況になったわけです。パンクした自転車を目前に、茫然自失となる私。故意でも過失でもなく、いつもの通り自転車に乗っていただけなのに。もしかしたらサービス会社から高い金額で請求される可能性も否定できません。



では、みなさんに質問です。あなたならどうしますか。

- |            |                  |                 |
|------------|------------------|-----------------|
| 1. 自転車を捨てる | 2. 自転車を返却し、連絡しない | 3. 自転車を返却し、連絡する |
|------------|------------------|-----------------|

当然、3です。納得できない自分がありますが、自転車をそのままにすることはできません。近くのレンタルサイクル返却場所を調べ、そこまで手押しで運びました。手押しをしている間、時々、捨てればいいじゃないかという悪魔のささやきが頭の中で木霊していましたが…。徒歩20分の場所でしたので、返却を済ませたときは汗だくでした。水分補給をしながら、スマホを取り出しました。電話ではなかったのが、不幸中の幸いでした。設定したメールアドレスに連絡が来たため、メールのやりとりを続けた結果、使用時間の金額のみの負担でよいとの返事をもらうことができました。レンタルサイクルを扱っているサービス会社にとって、そうしたことは想定内らしく、「ご不便をおかけしたにもかかわらず、ご報告いただき、誠にありがとうございます」と逆にお礼を言われました。お礼を言われるとは思いませんでしたので、逆に、驚きました。

みなさんにお伝えしたいことは2つです。

- |                                 |
|---------------------------------|
| ① 挑戦することで学びにつながる事               |
| ② トラブルを解決するには、きちんと説明する力を身に付けること |

自転車で探検したりトラブル発生したりしたことがよい経験になりました。これから、生徒会役員選挙や生徒企画、ときわ祭など様々な行事があります。積極的に参加し、お互いに高め合える関係を築いてください。

# 各部の便りから

—各学部の取組を、学部便りやクラス便り等からピックアップして紹介します—

## 乳幼児教育相談

歌が大好きな1歳児のAさん。「写真を見せながら『じいじ、ばあばと遊んだね。』と話していたら、写真を見て『じいじ』『ばあば』と言うようになった。」とありました。

写真を見て名前が言えるようになると、その場にいない人についてもやり取りができます。スマートフォンで撮った写真でもよいので、写真（絵）を使ってやり取りを広げていきましょう。

真似が上手になった0歳児Bさんの記録です。「プラスチック製のくさりや水の入ったペットボトルなどをわざわざ、フローリングの上でじゃらじゃらさせたり、投げたりして遊ぶ。給湯器のお風呂がもうすぐ沸く時に鳴る音（ピーピー）に反応。『もうすぐお風呂に入れるよ、の音だよ。』と教える。」

音への興味が広がっているようですね。気付いた音の意味や聞こえてくる方向を伝えることが大切です。教室にいるとき、プレイルームの楽器の音に気付いてキョロキョロしているお子さんがいます。活動中でもかまわないので、プレイルームの様子を見せ、何の音なのか教えてあげましょう。

【乳幼児教育相談 「9月のお便り」より】

## 幼稚部

9月9日（金）のお月見会のご参加ありがとうございました。最初は昨年度に引き続きお月様に秋のものをお供えしました。『お供え』という言葉や言葉のもつ雰囲気は少しずつ感じられてきたのではないかと思います。野菜や果物、お花やお菓子など、それぞれのお子さんご家庭で考えてきてくれたお供え物も素敵でした。また、今年は『月にうさぎがいてお餅つきをしているかも・・・？』という話からお餅つきを行いました。遠くの月に何が住んでいるのか想像し、思いを馳せることは、2年生になったからこそ取り組むことができる活動だと感じました。今回は炊飯器でもち米を炊いてお餅つきをしました。お米が炊けると、その匂いをかいだり湯気に注目したり、入れたはずの水がなくなっていることを不思議がったりするなど、それぞれのお子さんなりにいろいろなことに気付いて表現していました。お餅つきも、コロナ禍ではなかなか開催が難しい行事だと思います。硬いお米が炊くと柔らかくなり、つくると餅になるということを経験できいろいろな気づきがあったのではないのでしょうか。



月の宿題への取り組みありがとうございます。ご家庭でやりとりをしながら取り組んでくださっている様子が伝わってきて本当に素敵な月の絵が教室を彩っています。お子さんがご家庭で様々な月を描いてきてくれたので、絵を並べてだんだん月の形が変わっていくお話もすることができました。今後は月が欠けていく様子もぜひお子さんと一緒に観察してみてください。

【幼稚部2年「ありさんつうしん」より】（毎回学年・クラスを変えて紹介します）

## 小学部

早いもので10月7日（金）に前期が終わります。学部朝会では、行事の写真を見ながら、前期を振り返ります。終業式の後には、一人ひとりに「あゆみ」を渡し、半年間の成長を子どもたちと確認し合います。ご家庭でも是非この間を振り返り、頑張ったことを褒めて、次への意欲につなげていただければと思います。

ときわ祭に向けた活動がスタートします。

今年度のときわ祭は11月12日（土）です。10月17日（月）からときわ祭に向けて本格的な練習が始まります。今年度も、小低と小高に分かれての舞台発表となります。ご家庭でも、セリフや動き、表現の練習などのサポートをお願いします。



どんな舞台発表になるのか、是非、子どもたちから話をきいてみてください。

【「小学部便り」より】

## 中学部

前期終業式まであと3週間ほどとなりました。期末試験も無事に終わり生徒の表情にも安堵感がみられます。生活面と学習面の両方について改めて前期を振り返り、後期の課題を整理してほしいと思います。

今週は、1・2年生は山梨県・清里へ宿泊体験学習、3年生は京都・奈良へ修学旅行です。新型コロナウイルス感染症の関係で2年間行うことができなかった宿泊学習ですので、体調に気をつけて楽しい思い出をつくってほしいと思います。

### 3年職場体験が終わりました

毎年7月下旬～8月上旬に、3年生は3日間の職場体験を行います。今年は福祉事業所や企業、公共施設、スポーツ施設、コンビニエンスストアなどで職場体験を行いました。報告会では、各自が体験先で学んだことを、「仕事内容」「仕事で大変だったこと・がんばったこと」「1・2年生へアドバイス」などの項目ごとにまとめて発表がありました。会話（コミュニケーション）の工夫、長時間同じ作業をする忍耐力、作業に取り組む際の集中力などの大切さについて、具体的な体験を通して話していました。「1・2年生へのアドバイス」で特に強調されていたのは、例年先輩たちが言っていることですが、「わからないときには質問をする」でした。わからないから何もしなかったり、勝手に作業を続けたりするのは、多くの人に迷惑をかけてしまうので、すぐに質問するようにと繰り返し話がありました。3日間という短い間でしたが、体験を通して多くのことを学ぶことができましたようです。実際に社会へ出るのはまだ先ですが、将来に向けてどのような力を身に付けておくことが大切なかが分かったと思います。それらを今後の学習に生かしてほしいと思います。



【「中学部便り」より】

## 高等部

### 後期の学部行事について

後期は、生徒企画や生徒会役員選挙など、生徒が中心になって活動する行事があります。また、ときわ祭も近づいてきており、話し合いや準備などで時間に追われることが多くなりそうです。昼夜の気温差も大きくなってきていますので、体調管理を意識して過ごしてください。また、27日（火）の3時間目の「デフリンピック選手交流会」では、自転車競技で金メダルを獲得したエリザベス選手（ウクライナ代表／アメリカ在住）をはじめとするデフリンピック選手に来ていただいて、交流をする予定です。

### 卒業生の話を聞く会

高等部体験のあった9月10日（土）の5・6時間目、先輩の話を聞く会がありました。2021年度卒業のOさん（大学法学部進学）、Kさん（金融関係の会社に就職）、Yさん（大学教育学部進学）に来ていただきました。大学や会社での様子、高等部生活の中で取り組んだことや後悔していることなどを話してくれました。進路先はそれぞれ異なりますが、共通していることは「自分で決めて行動していること」だと思います。3人とも自分の意思で決めて、行動していることが印象に残りました。

【「高等部だより」より】

## 通級指導教室

### つうきゅう《あるある》すごろく

毎年、通級では作品制作に取り組んでいます。今年度は、通級「あるある」のすごろくを作ろうと考えています。例えば「通級にはカードゲームがたくさんある！」「通級の日には給食食べたら帰れる！」などといった、通級ならではの「あるある」を考え、それをすごろくのマスにしていきます。みんなでマスの内容をそれぞれ考え、書いたり、絵にしたりして、貼っていき、大きなすごろくを完成させます。

できあがったすごろくは、ろう特別支援学校のときわ祭で展示する予定です。展示した後は、通級教室の廊下に飾ったり、それを使って指導の時間に遊んだりできたらと考えています。

みんなが考える、通級「あるある」はどんな内容になるのでしょうか。楽しみです。

【通級指導教室便り「たけのこ」より】

		10月の行事	PTA
1	土	関東バレー(中:立川)	
2	日	関東バレー(中:立川)予備日	
3	月	幼稚部:本の話、手話勉強会 小学部:IUI 通級:保護者懇談会	
4	火	幼稚部:本の話 関東卓球(中:駒沢)	
5	水	関東卓球(中:駒沢)	
6	木	幼:交流 小・中・高:歯みがき指導 中・高:全国陸上壮行会	
7	金	前期終業式 幼・小:11:00下校 中・高:11:30下校 中・高:英語検定②一次	
8	土		
9	日		
10	月	スポーツの日	
11	火	後期始業日 幼:13:15下校 小:13:00下校 中・高:13:40下校	
12	水	中学部:保土中部活交流	PTA推薦委員会
13	木	幼:交流 中学部説明会 高:日検情報処理技能検定、日検文書スピード試験	
14	金	小学部:秋の遠足 中・高:読字力検定②	
15	土	全国陸上(山形)	
16	日	全国陸上(山形)	
17	月	教育実習(中学部:28日まで) 幼:ときわ祭の話、保護者講座	
18	火	幼稚部:交流	PTA運営委員会
19	水	幼稚部:身体計測	
20	木	歯みがき指導 小学部説明会(外部) 中:薬物乱用防止教室	
21	金	中・高:漢字検定②	
22	土		
23	日		
24	月	幼稚部:誕生会 小学部:IUI 小高:下校時刻変更	
25	火	幼:交流 小4:校外学習 中3:進路面談(~31日) 小中高連絡会	
26	水		
27	木	臨床相談 歯科検診	
28	金		
29	土	高等部入学希望者説明会	
30	日		
31	月	ときわ祭特別時間割開始	

## お知らせ

○9月下旬から、幼稚部前園庭複合遊具の撤去・新設工事が始まっています。工事終了は10月末の予定です。その間、遊具付近はバリケードが設置され、中に入ることができなくなります。(小学部昇降口方面への通路は確保しています)安全には十分配慮して工事を進めますので、ご理解とご協力をお願いいたします。

また、体育館空調設置工事も順調に進んでいます。こちらも10月14日には工事が終了し、使用可能となる予定です。

○7月に行われた関東陸上での上位入賞者7名(高等部)が、山形で開催される全国陸上に参加します。メンバーは、石川さん、島倉さん、中原さん、窪島さん、佐藤さん、丹羽さん、松本さんです。また、8月に行われた関東卓球は団体戦で3位となり、11月に高松で行われる全国卓球に参加します。メンバーは、覚明さん、桑澤さん、長谷川さん、山本さん、阿部さん、西村さんです。陸上・卓球共に、すべてのメンバーがもてる力を存分に発揮し、活躍できることを祈っています。

○新型コロナウイルス感染者の療養期間が変更になりました。有症状の場合、これまでの10日間から7日間に短縮となっています。ただし、10日目までは感染リスクが残っているという専門的見地が示され、また市教委からの指示もあるため、先日お知らせしたとおり、本校としては感染予防を徹底するため、これまで通りできるだけ10日間療養していただくようお願いしたいと考えています。個々の対応については、保護者の方々と十分に話し合って決定したいと思っていますので、ご協力をお願いいたします。