

令和6年度

集計表

横浜市立横浜サイエンスフロンティア
高等学校

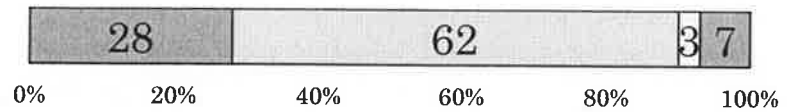
令和6年度 学校評価アンケート【高等学校教職員】

集計結果 アンケート回答数/依頼数（回収率） 77 / 79（97%）

■十分に実現できている □おおむね実現できている □あまり実現できていない □全く実現できていない □判断できない

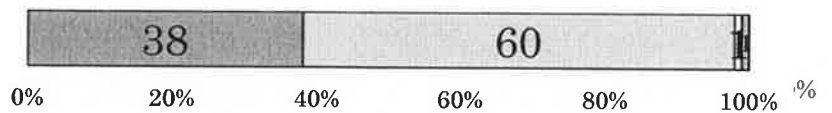
第4期横浜市教育振興基本計画

1.【総合的な探究の時間＝サイエンスリテラシー】の取組の推進】「総合的な探究の時間＝サイエンスリテラシー」では、生徒が主体的に考え、行動し、課題解決ができるようになっている。



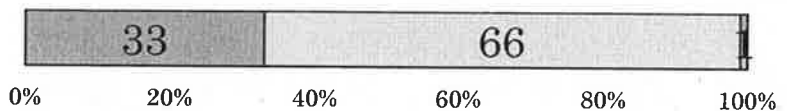
2.【魅力ある高校教育の推進】

大学・企業と連携した特色ある教育の推進が行われている。



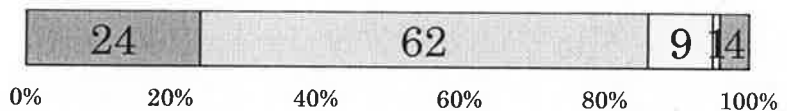
3.【グローバル教育・サイエンス教育の推進】

個性を伸ばす専門教育（サイエンスリテラシー）をはじめとする取組によるサイエンス教育、オンラインを含む海外研修の実施によるグローバルリーダー教育が充実している。



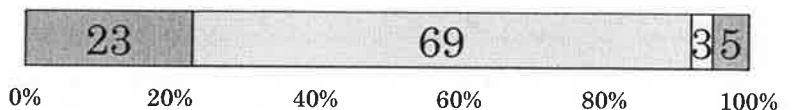
4.教育活動 教育課程

SSHの指定と中高一貫教育を推進するためのカリキュラムマネジメントを目指した教育課程が編成されている。



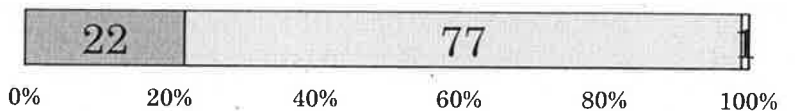
5.教育活動 教育課程

学習指導要領の趣旨及び横浜市の方針に基づき、さらに中期学校経営方針に掲げた目標の実現を目指して編成し、取り組んでいる。



6.教育活動 教科指導

主体的・対話的で深い学びの授業研究により授業力向上を図っている。



7.教育活動 教科指導

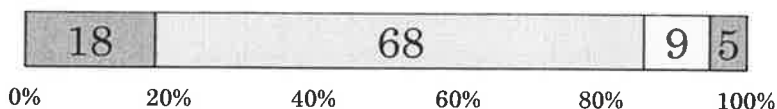
生徒の主体的で深い学びを目指す指導を心がけるとともに、多面的な評価の工夫に努めている。



■十分に実現できている □おおむね実現できている □あまり実現できていない □全く実現できていない ■判断できない

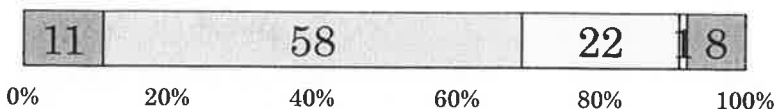
8.教育活動 特別活動部活動

生徒の自主的な活動を通じて、互いに尊敬する態度や協調性を養っている。



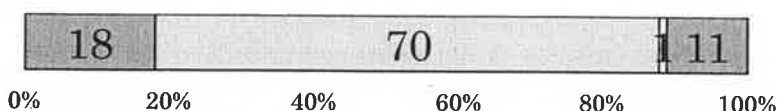
9.教育活動 特別活動部活動

教職員同士の連携を密にすることにより、中高の連携を図り、生徒が相互に成長できる活動を促している。



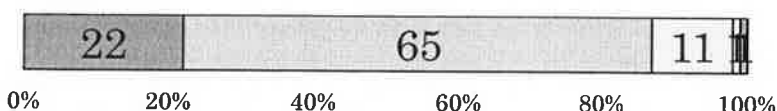
10.教育活動 特別活動部活動

生徒が人間関係を円滑に結び、充実した学校生活を送ることができるよう基礎的な生活集団の形成に資するホームルーム経営を行うことができている。



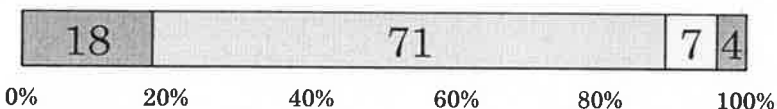
11.教育活動 生徒指導教育相談

教育相談や研修など、必要に応じて外部機関と連携し、生徒理解を深めるとともに、教職員が共通の認識をもって適切な共通の指導に当たるよう努めている。



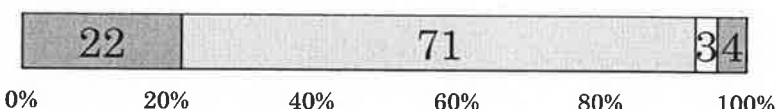
12.教育活動 キャリア教育進路指導

定期的な進路研修会を開催し、キャリア教育を意識して指導力を高めている。



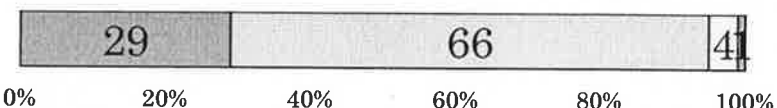
13.教育活動 キャリア教育進路指導

生徒の希望する進路の実現に向けて、学校全体として適切な指導を行っている。



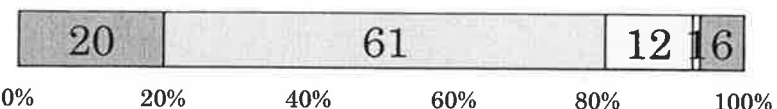
14.教育活動 保健指導環境美化

生徒心身の健康課題について、迅速かつ丁寧な対応を行っている。



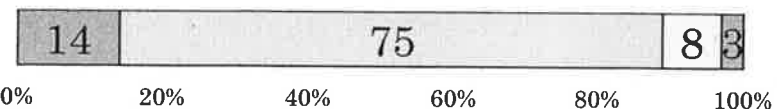
15.教育活動 保健指導環境美化

生徒心身の健康課題について、迅速かつ丁寧な対応を行っている。



16.学校経営 教育目標の設定・実施

中期学校経営方針への理解を深め、目標の達成に向けて努力している。



■十分に実現できている □おおむね実現できている □あまり実現できていない □全く実現できていない □判断できない

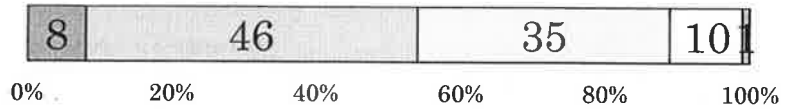
17.学校経営 教育目標の設定・実施

経営方針が明確にされていて、様々な会議で意見交換が活性化している。



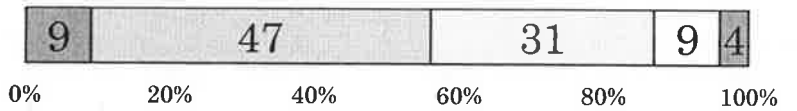
18.学校経営 組織運営及び教職員研修働き方改革

職員間で情報が共有されかつ組織的取組が円滑に行われ、業務の均分化、効率化が図られている。



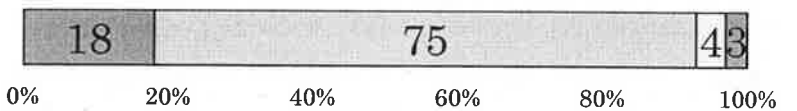
19.学校経営 組織運営及び教職員研修働き方改革

教職員研修は適切なタイミングでかつ内容も充実している。



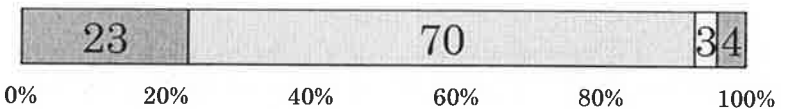
20.学校経営 学校経理、施設・設備及び情報の管理

教室、特別教室、体育施設等は学習や生活がしやすいように管理が適切になされている。



21.学校経営 学校経理、施設・設備及び情報の管理

学校の情報環境が整備されており、学校情報、個人情報適切に管理されている。



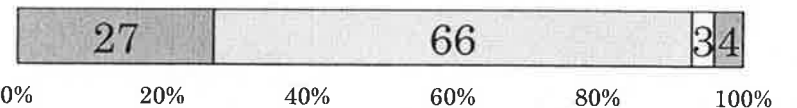
22.学校経営 保護者・地域等との連携協力

学校ホームページの更新や各年次クラスルームなどを通して、学校からの情報をこまめに発信し、保護者や地域へ学校や生徒の様子を伝えている。



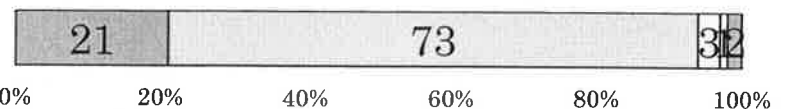
23.学校経営 危機管理

学校防災計画に沿って避難訓練を実施し、緊急避難場所や避難経路・避難方法等の周知徹底がなされている。



24.学校経営 危機管理

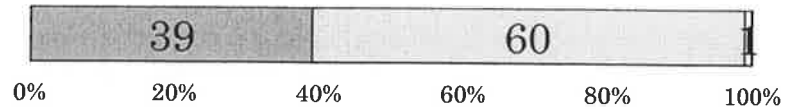
安心で安全な学校生活を送れるよう、学校安全計画に沿って的確に危機管理が行われている。



■十分に実現できている □おおむね実現できている □あまり実現できていない □全く実現できていない ■判断できない

25.学校経営 学校に関する情報公開

学校説明会やオープンスクール、文化祭など学校ホームページ等で学校情報に関する広報活動が適切に行われている。



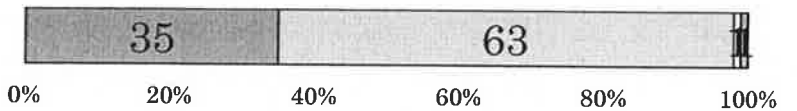
26.学校経営 学校に関する情報公開

ポスター、パンフレット(学校案内)、サイエンスフロンティアニュースの見直し等、印刷物への工夫や保護者への学校教育活動の周知がされている。



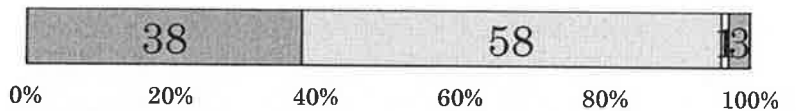
27.いじめへの対応

いじめ防止基本方針に沿って、いじめの未然防止や早期発見、早期解決に対して全職員で組織的に取り組んでいる。



28.いじめへの対応

学校いじめ防止対策委員会を定期的に開催し、情報共有が適切になされている。



令和6年度 学校評価アンケート【高校生徒】 集計結果

アンケート回答数/依頼数(回収率) 計 612/699 (88%)

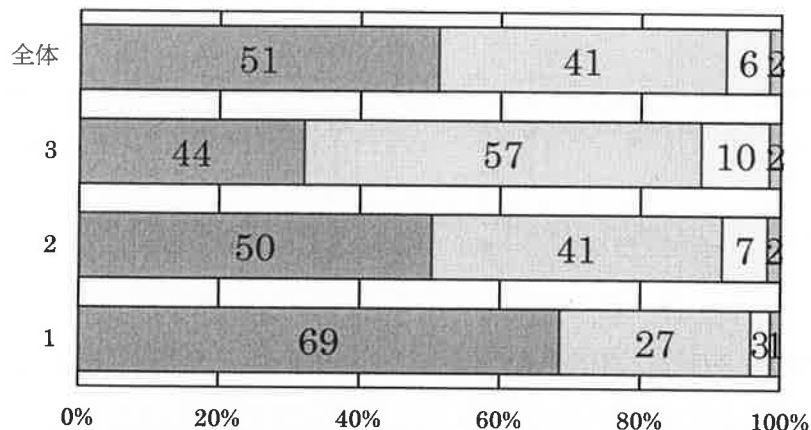
1年 213/236 (90%) 2年 215/230 (93%) 3年 184/233 (79%) (※小数第一位を四捨五入)

I.教育活動等について

■ そう思う
□ ややそう思う
□ あまりそう思わない
□ そう思わない
□ わからない

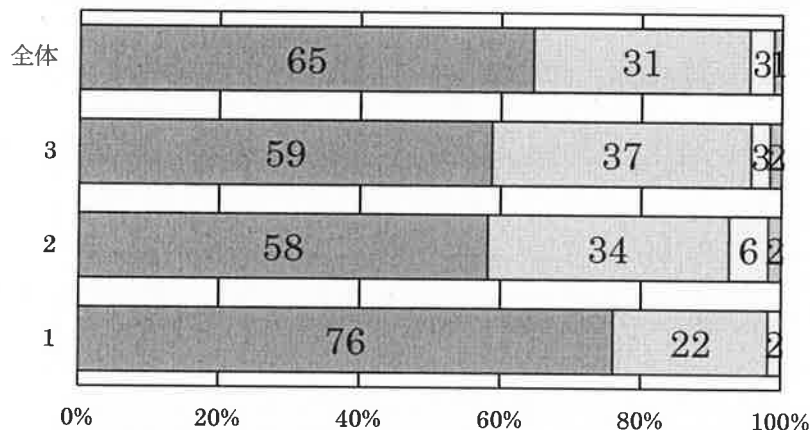
1. 重点目標

学校は国際交流活動を積極的に推進し、英語力の向上に努め、グローバル人材の育成に取り組んでいる。



2. 重点目標

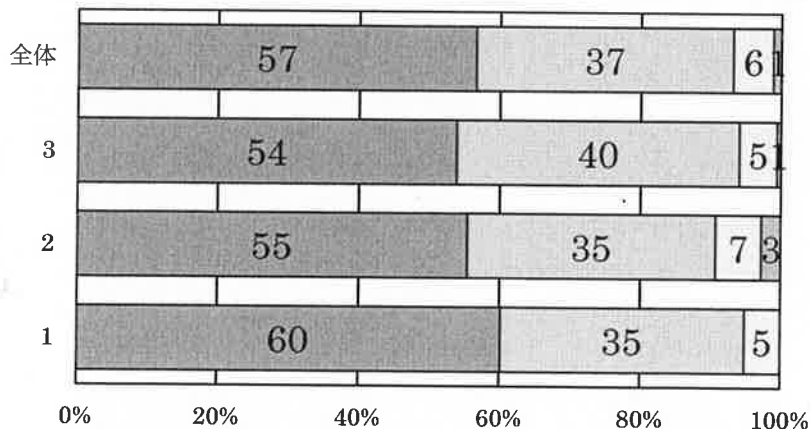
学校は「サイエンスリテラシー」をはじめとする取組によるサイエンス教育の充実と推進により、個性を伸ばす専門教育を行っている。



3. 重点目標

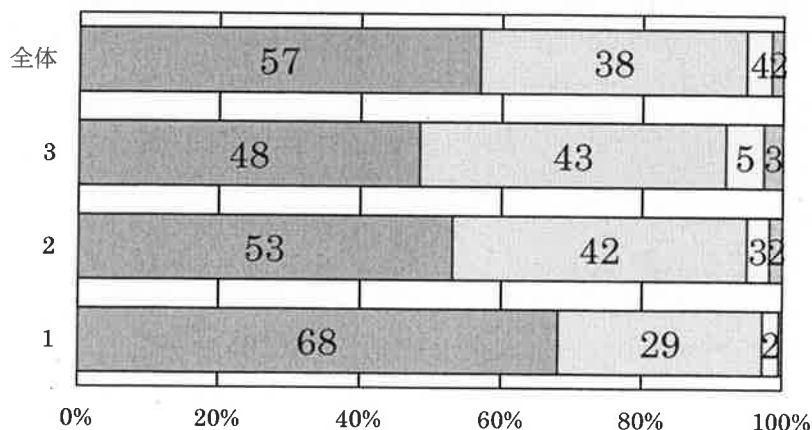
「総合的な探究の時間」では、主体的に考え、行動し、課題解決ができるようになった。

*「総合的な探究の時間」＝「サイエンスリテラシー」



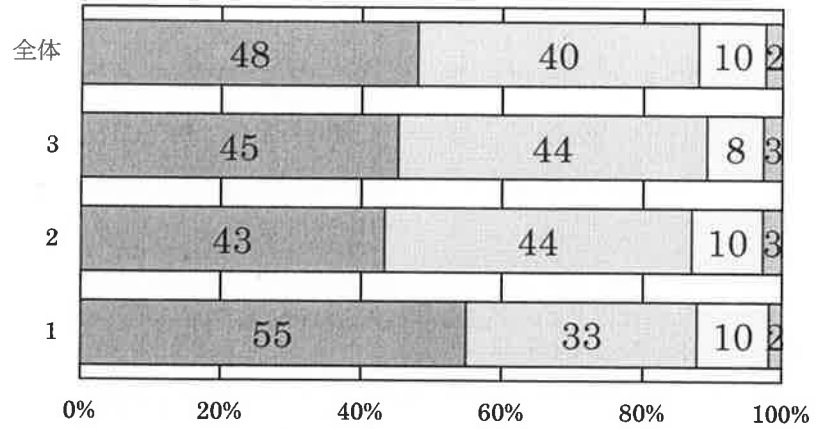
4. 教育課程

学校は希望する進路のために必要な科目や、興味・関心を満たす科目が設定されている。



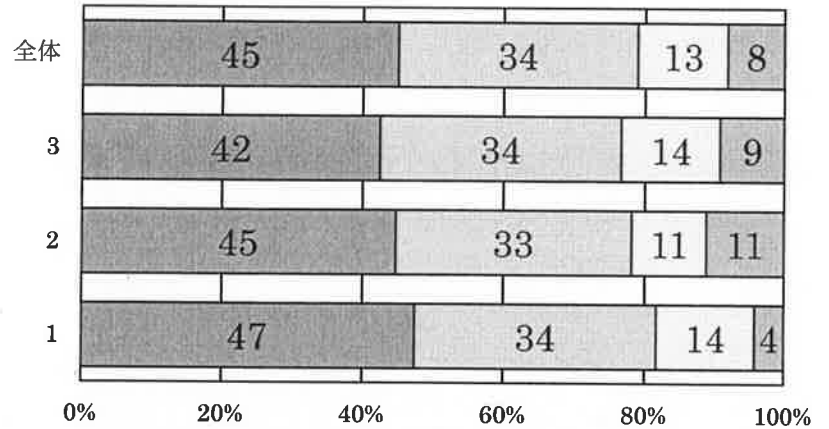
5. 教科指導

自分は授業で主体的で対話的な学習活動を行っている。



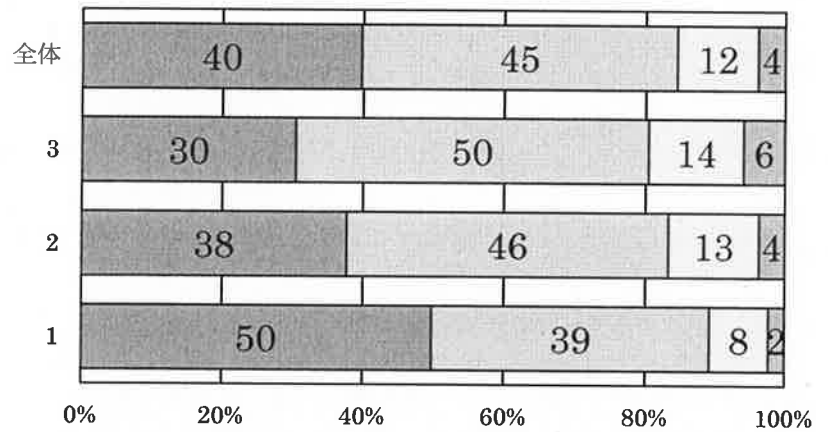
6. 特別活動・部活動

自分は生徒会活動や委員会活動、部活動ボランティア活動などで主体的に活動している。



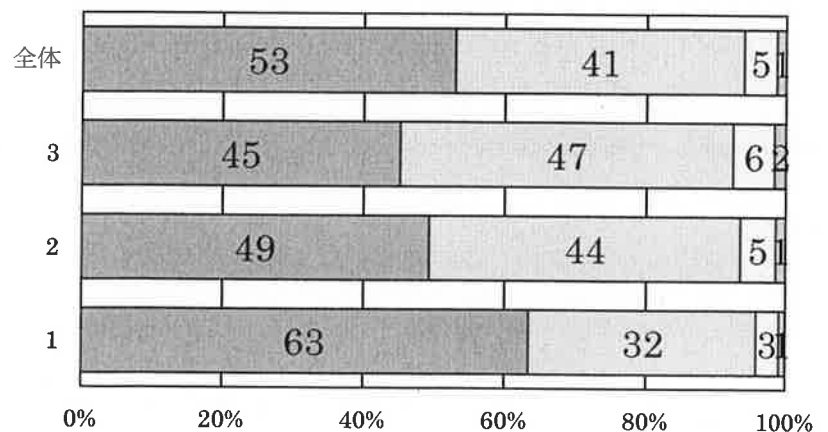
7. 生徒指導・教育相談

学校は生徒の社会的マナーや公共心を育成している。



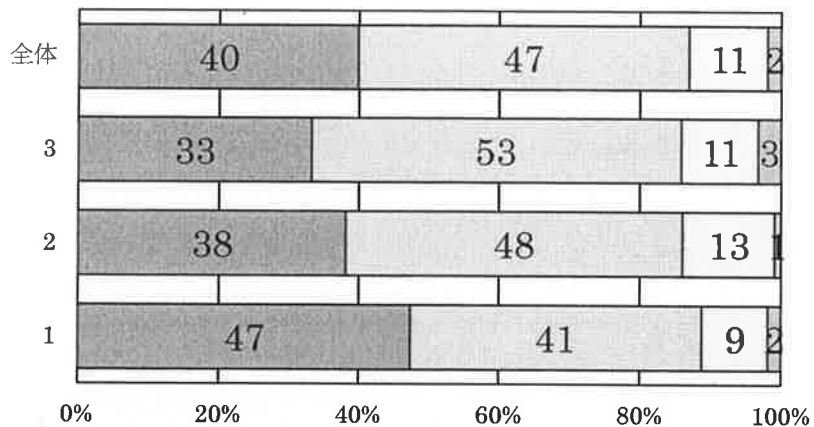
8. キャリア教育・進路指導

学校は進路に関する情報や資料が充実していて、個々の進路実現に向けて丁寧な指導を行っている。



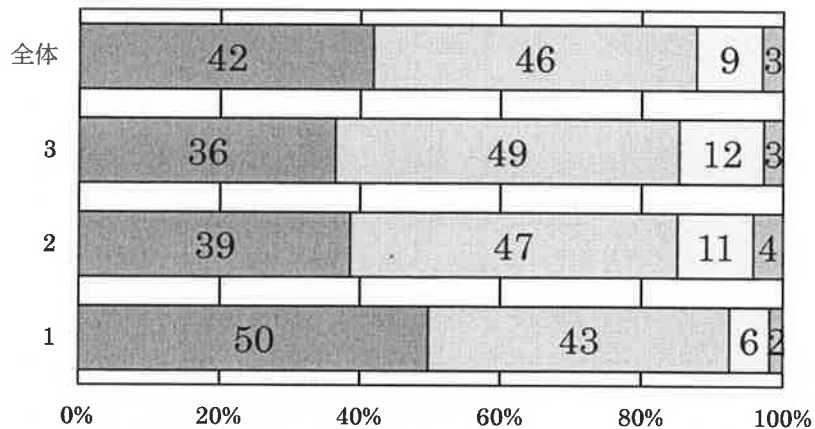
9. 保健指導・環境美化

自分は学校の教育目標やそれを達成するための取組を理解している。



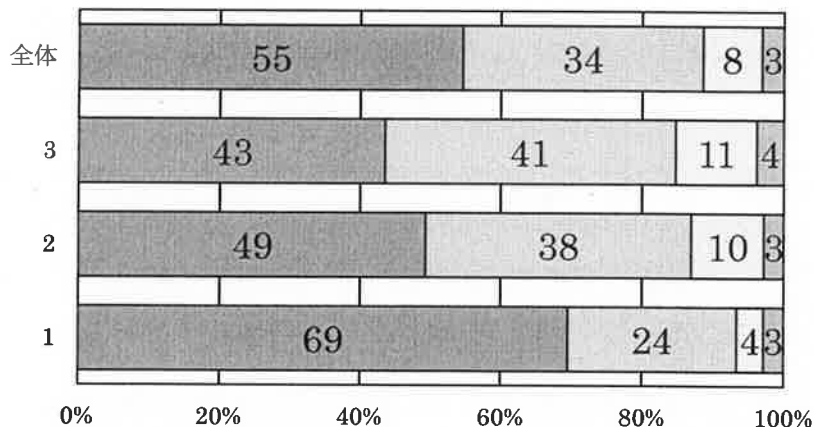
10. 教育目標

自分は学校の教育目標やそれを達成するための取組を理解している。



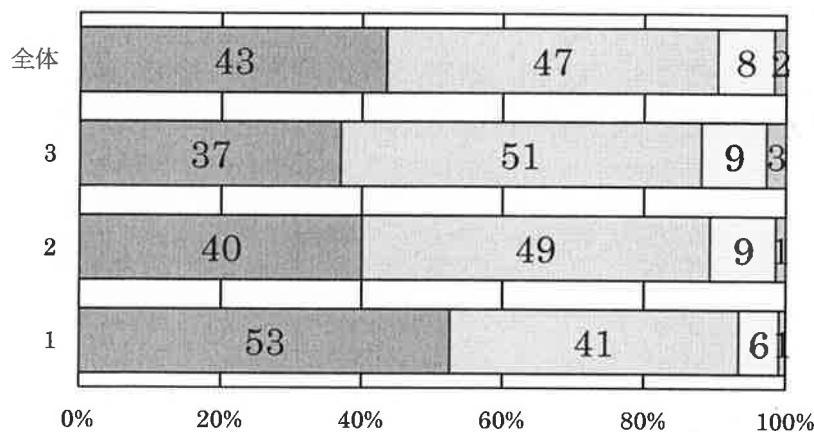
11. 施設・設備

学校は施設改修や修繕が行われ、教育環境が整備されている。



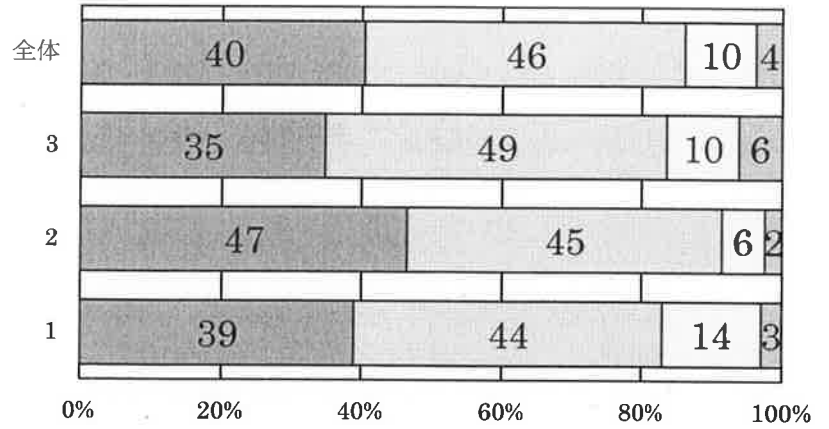
12. 保護者・地域との連携

学校は YSF-PTA や地域との連携により学校行事や広報活動に積極的に取り組んでいる。



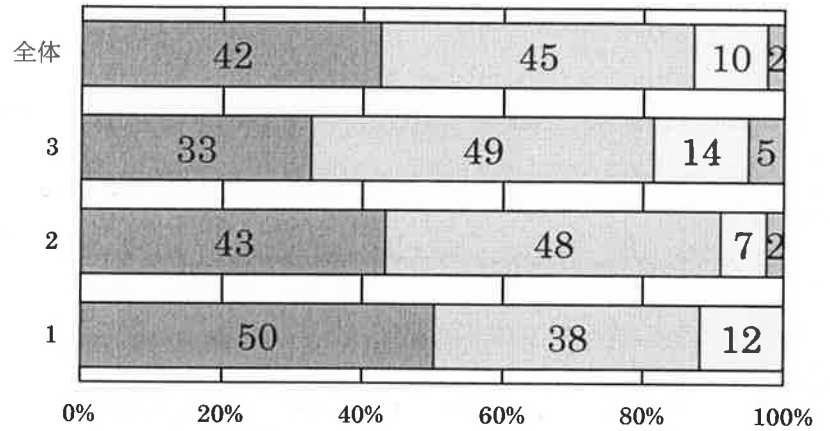
13. 危機管理

自分は防災訓練を通じて、災害時の避難場所や避難経路を把握している。



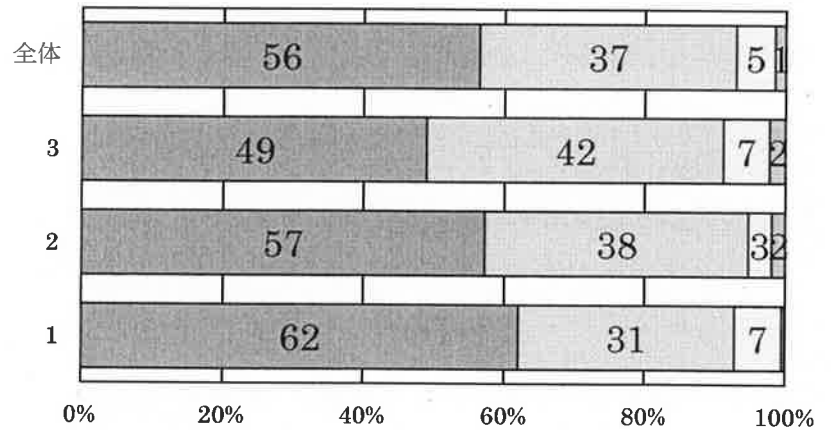
14. 情報公開

学校はホームページを活用し、必要な情報を提供している。



15. いじめへの対応

学校はいじめや差別を許さない環境づくりに努めている。



令和6年度 学校評価アンケート【高校保護者】 集計結果

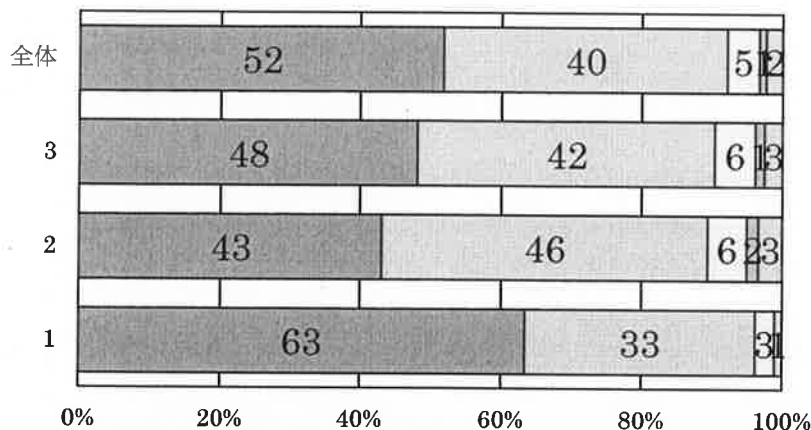
アンケート回答数/依頼数(回収率) 525/699 (75%)

1年 186/236 (79%) 2年 181/230 (79%) 3年 158/233(68%) (※小数第一位を四捨五入)

1. 重点目標①次代を担うグローバル人材の育成

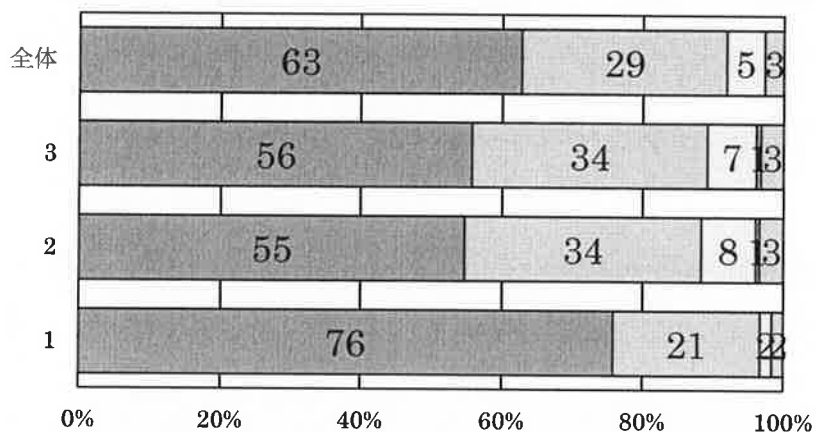
学校はグローバル人材の育成・サイエンス教育、国際交流活動を積極的に推進し、英語力の向上に取り組んでいる。

■ そう思う □ ややそう思う □ あまりそう思わない
□ そう思わない □ わからない



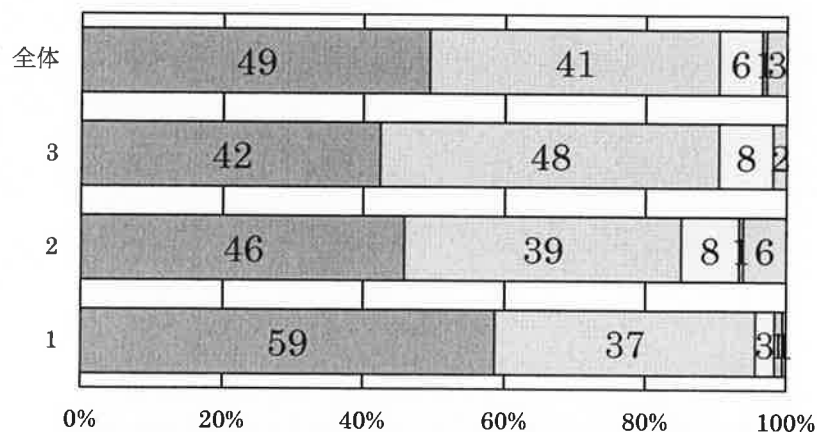
2. 重点目標②特色ある高校づくり

学校は個性を伸ばす専門教育の推進（サイエンスリテラシーをはじめとする取組によるサイエンス教育の充実と推進及びオンラインを含む海外研修の実施によるグローバルリーダー教育の充実と推進）を積極的に行っている。



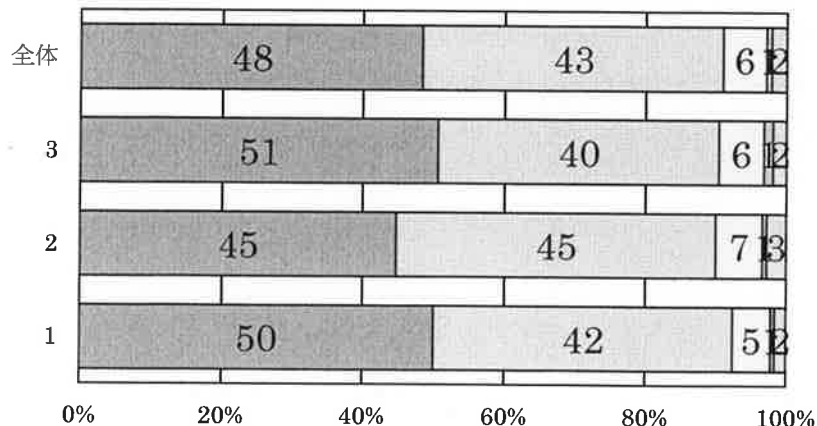
3. 重点目標③生徒一人ひとりの能力を最大限に伸ばす教育の充実

学校は進路希望実現のための取組として、大学・企業等と連携した特色ある教育の推進を積極的に行っている。



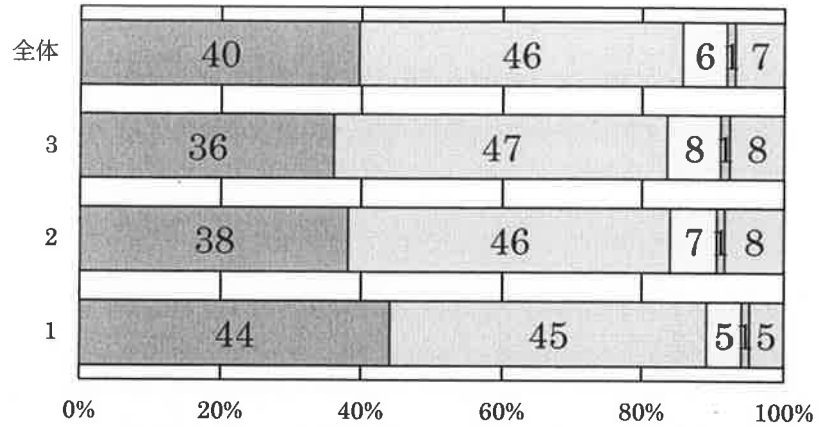
4. 教育課程

希望する進路のために必要な科目や、興味・関心を満たす科目が設定されている。



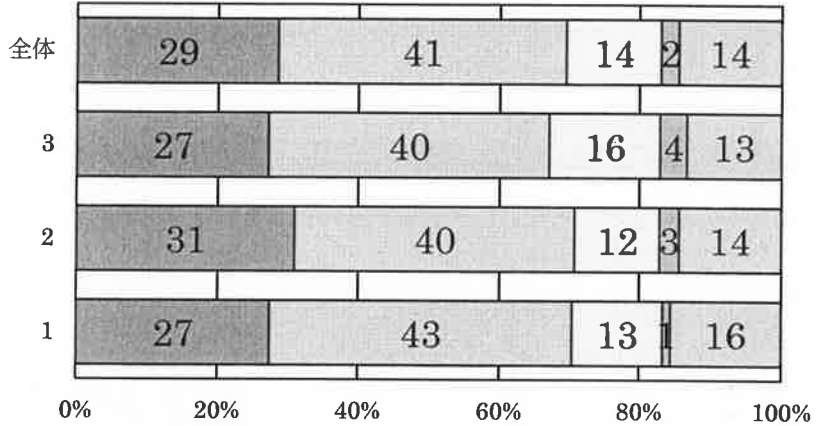
5. 教科指導

生徒の主体的で対話的な深い学びを目指す指導がなされ、多面的な評価の工夫がされている。



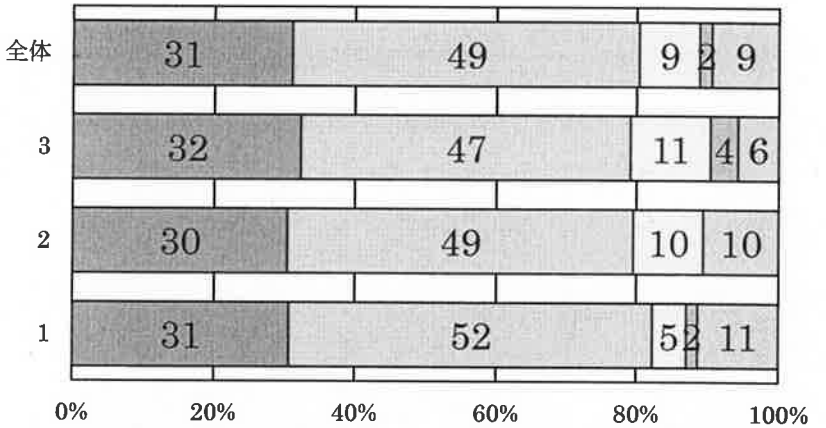
6. 特別活動・部活動

附属中学との連携を図り、生徒の自主的な活動を通じて互いに尊重する態度や協調性が養われている。



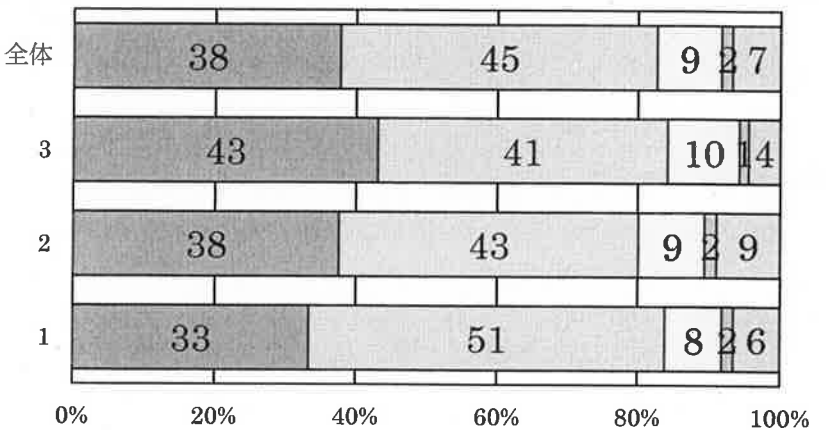
7. 生徒指導・教育相談

学校は生徒の社会的マナーや公共心を育成している。



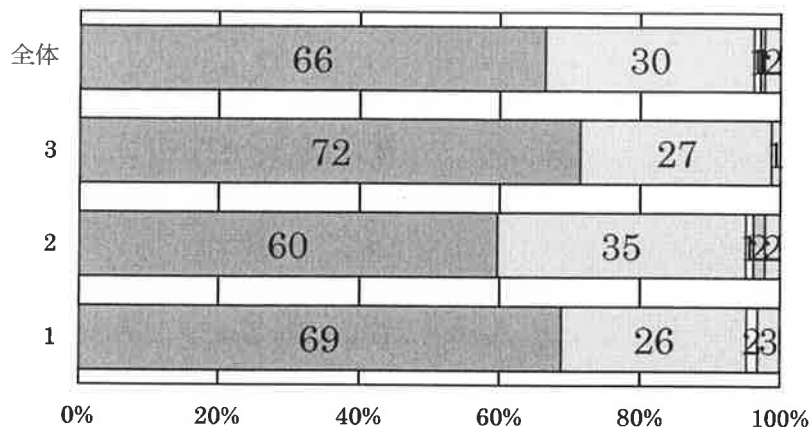
8. キャリア教育・進路指導

希望進路に応じた情報の提供があり、適切な指導が行われている。



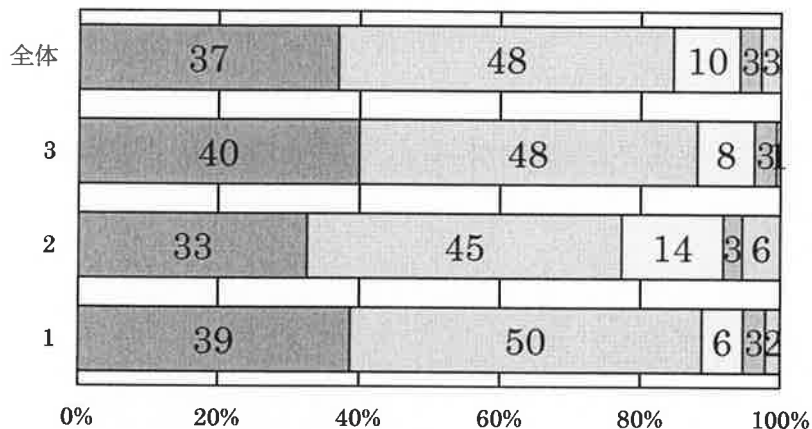
9. 保健指導・環境美化

学校は校内環境美化に力を入れ、教育環境がきちんと管理されている。



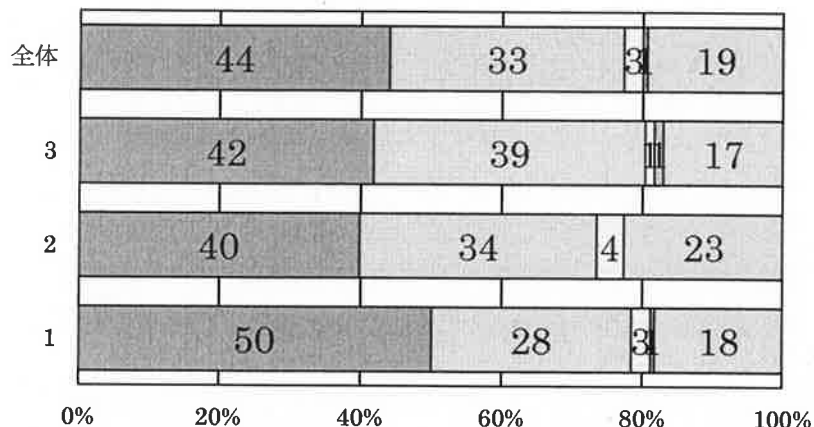
10. 教育目標

お子さんは学校の教育目標を理解し、それを達成するために積極的に取り組んでいる。



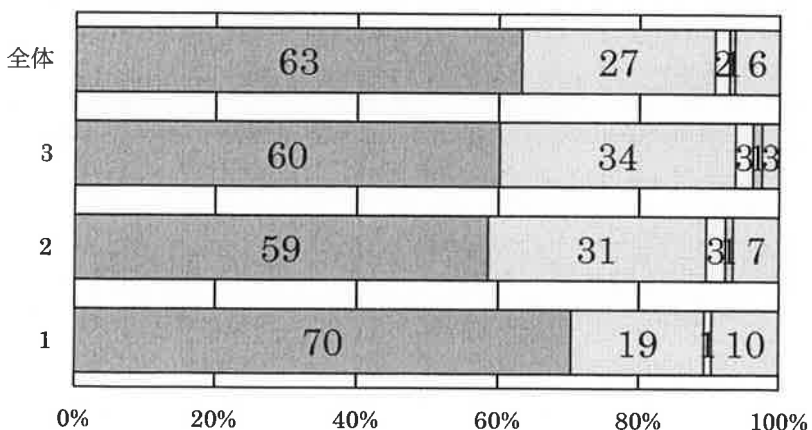
11. 組織運営

学校は全職員が学校運営に参加している。



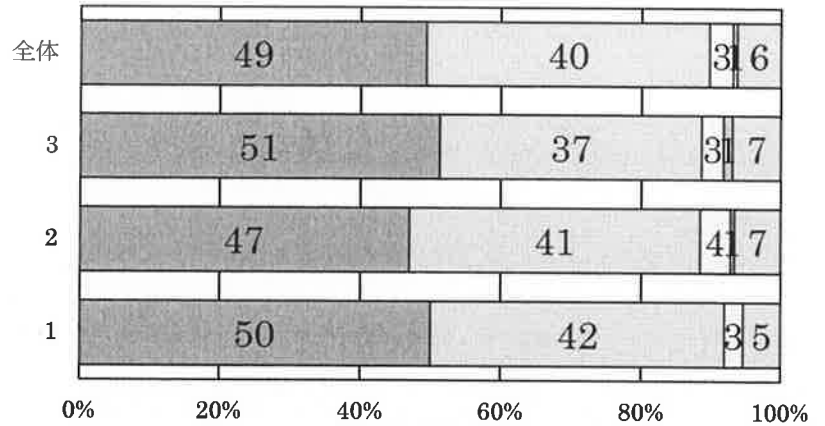
12. 施設・設備

施設改修や修繕が行われ、教育環境が整備されている。



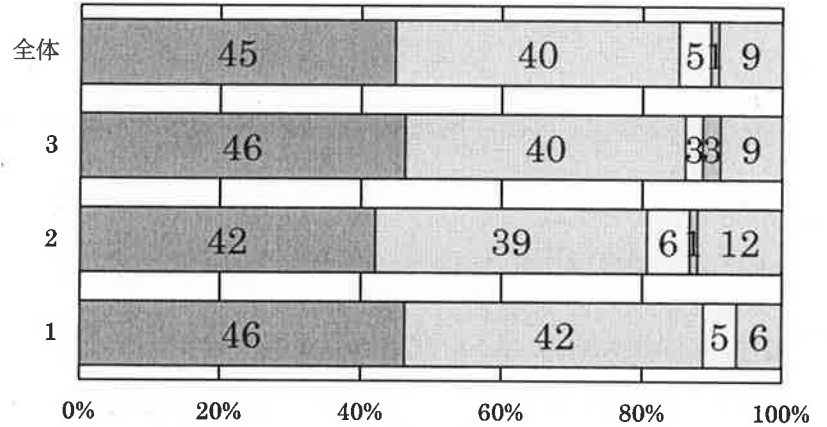
13. 保護者・地域との連携

学校はホームページ等を活用し、地域自治会への定期的な広報活動、およびお YSF-PTA との連携により開かれた学校づくりを積極的に行っている。



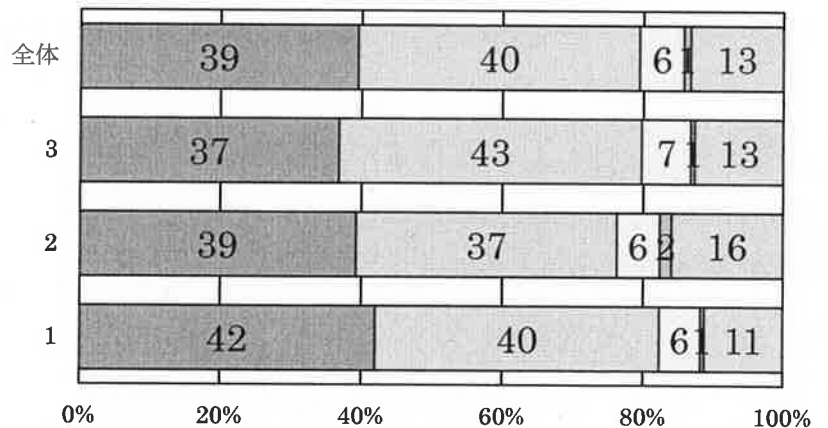
14. 危機管理

学校は保護者等の願いを理解し、安全で安心な学校生活を送れるように冷静で的確な危機管理がされている。



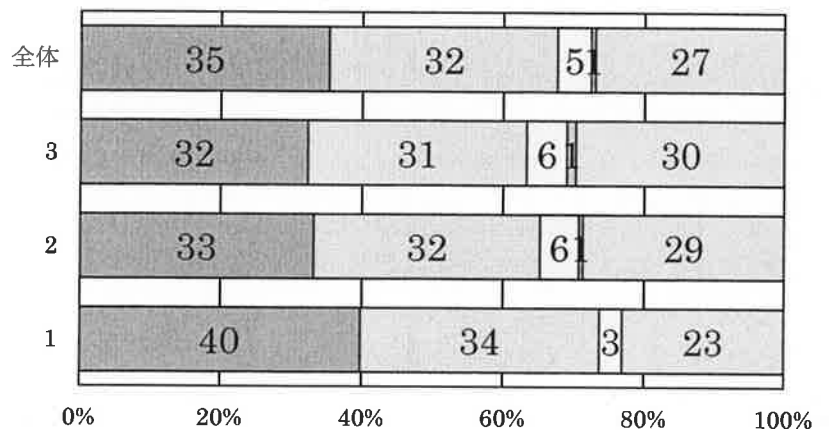
15. 情報公開

学校はスピーディーな情報発信を心がけ、ホームページを適切なタイミングで更新している。



16. いじめへの対応

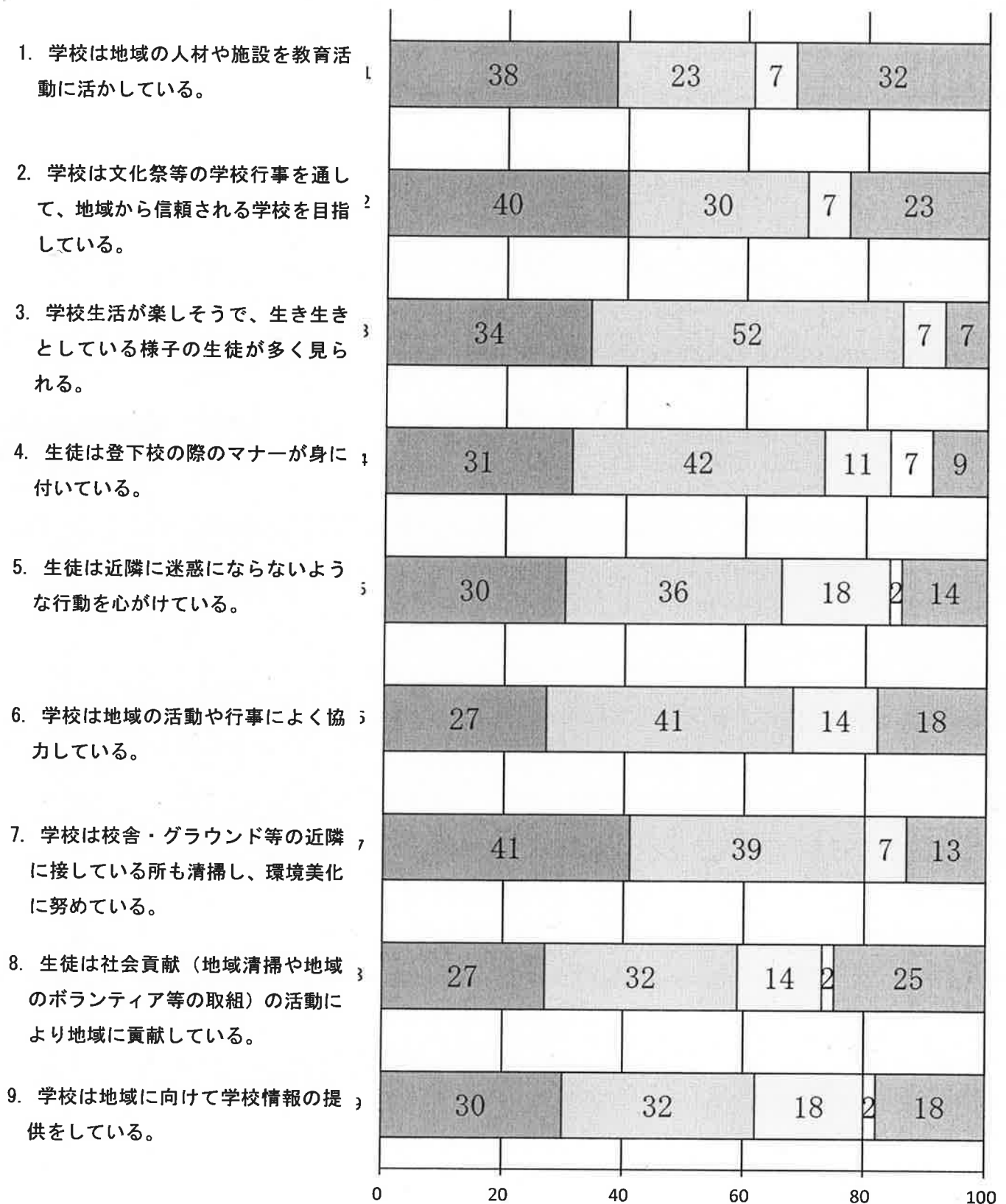
学校全体でいじめの未然防止と早期発見に取り組み、生徒を理解し支援しようとしている。



令和6年度 学校評価アンケート【地域】 集計結果

アンケート回答数/依頼数（回収率） 46/50（92%）

□ そう思う □ ややそう思う □ あまりそう思わない □ そう思わない □ わからない



[%]